



93-30-090707A

2011



Smedjebackens kommun

INNEHÅLLSFÖRTECKNING

	Sida
Sammanfattning	4
Övergripande mål	5
Ekonomiska läget	7
Utveckling i kommunen	9
Förvaltningsberättelse	10
Personalredovisning	13
Verksamheternas redogörelser	15
Ekonomisk redovisning	39
Begreppsförklaringar	45

Sammanfattning

Den ekonomiska utvecklingen har varit ytterligt svag under slutet av 2011 i stora delar av Europa. Den svaga utvecklingen har bidragit till ett påtagligt fall i svensk export och industriproduktion. Men trots den försvagning som skett uttrycker idag många industriföretag en större optimism om framtiden än tidigare.

Även andra tecken tyder på att oron för eurons framtid och risken för en akut skuldskris har lättat något. Vår bedömning är att tillväxten i svensk ekonomi tillfälligt stannat av, men att svensk ekonomi snart växer igen. Tillväxten blir dock i år och nästa år väsentligt svagare än under 2010 och 2011. Arbetslösheten kommer därför att stiga något, men inte särskilt mycket. Lägre sysselsättning och dämpad inflation håller tillbaka skatteunderlaget, men andra faktorer som ökade pensioner verkar i motsatt riktning. Sammantaget innebär det att skatteunderlagets nivå 2013 beräknas bli något högre än vad vi tidigare räknat med. (SKL,s Ekonomirapport)

Sysselsättningen i kommunen har varit stabil under 2011 och varit bland de högsta i länet. Det mest glädjande är att trenden av ökad arbetslöshet bland unga har brutits. En stor bidragande orsak till det är satsningen ”Unga till arbete”.

Efterfrågan på bostäder har varit relativt stor. Vid årsskiftet fanns hos Bärkehus 20 lediga lägenheter, vilket är något fler än föregående år då det fanns 12 stycken. Av de 24 lägenheter, som är i produktion med inflyttning under våren, är det endast 2 som inte är tecknade.

Befolkningsutvecklingen har varit negativ, liksom hos majoriteten av kommunerna i länet. Kommunens befolkning minskade med 53 personer. 570 personer flyttade till och 596 personer flyttade från kommunen. Antalet födda under året var 91 stycken medan antalet avlidna uppgick till 118.

Årets resultat för kommunen uppgår till 11,7 mkr, vilket är mycket glädjande. Pensionskostnader, räntor och avskrivningar är lägre än beräknat. Största orsaken är dock högre skatteintäkter. Tillväxten i svensk ekonomi var relativt stark under 2011 och den förväntade nedgången kom först under det sista kvartalet.

Investeringar

Kommunen investerade för 20,9 mkr under året. Totalt för koncernen var investeringsvolymen 60,5 mkr, vilket är det högsta beloppet sedan 2008.

Sjukfrånvaron

Sjukfrånvaron ökade något under 2011 jämfört året innan.

Den totala sjukfrånvaron uppgick till 6,35 % av sammanlagd ordinarie arbetstid, medan den för 2010 var 5,59 %. 51% av utgjordes av frånvaro längre än 60 dagar.

Miljö

Mycket av den miljöpåverkan och de klimatutsläpp som sker har sitt ursprung i mänsklig aktivitet och dessa aktiviteter är lokala. I Smedjebacken har vi beslutat oss för att prioritera följande miljömål:

- _ Begränsad klimatpåverkan
- _ Giftfri miljö
- _ Ingen övergödning
- _ Grundvatten av god kvalitet
- _ God bebyggd miljö
- _ Ett rikt djur- och växtliv

Nämndernas ekonomi

Nämnderna har inte, med något undantag, inte lyckats att bedriva verksamheten inom de av kommunfullmäktige beslutade ramarna. Totalt redovisar nämndsverksamheten ett underskott om 5,3 mkr, vilket är drygt 2 mkr sämre än året innan. Med tanke på den svaga utvecklingen under sista kvartalet 2011, vilken även bedöms fortsätta in i 2012, är det av största vikt att man håller sig inom de angivna ramarna.

Driftredovisning (mkr)

	Budget	Bokslut	Avvik.
Kommunstyrelse	57,7	59,9	-2,2
Kulturnämnd	8,2	8,1	0,1
Miljö- o Byggn.nämnd	6,7	6,6	0,1
Familje- o Utbildn.nämnd	183,8	186,0	-2,2
Omsorgsnämnd	138,9	139,5	-0,6
Överförm.nämnd	0,3	0,7	-0,4
VBU	54,4	54,6	-0,2
VBK	2,5	2,4	0,1
Revision	0,6	0,6	0,0
Summa	453,1	458,4	-5,3

Övergripande mål

Vision och utvecklingsområden

Vision

Smedjebackens kommun ska bli Mellansveriges bästa kommun att bo och leva i.

Kommunen har under senaste sex åren satsat stora resurser för att öka attraktiviteten och därmed skapa förutsättningar för inflyttning av främst barnfamiljer. Smedjebacken är den kommun i länet som först kommer att drabbas av stora pensionsavgångar. För att kunna upprätthålla den kommunala servicen och förse våra företag med arbetskraft behövs därför en inflyttning av personer i gruppen 20-40 år.

Utvecklingsområden

Fyra områden har utpekats som prioriterade för att öka kommunens befolkning

Ekonomi i balans
Ökad attraktivitet
Ökad kompetens
Ökat företagande

Ekonomi i balans

En ekonomi i balans är en förutsättning för att kommunen ska kunna göra satsningar som är viktiga för att öka invånarantalet. Det bidrar också till att vi kan hålla våra tillgångar i ett bra skick och göra satsningar för att förnya och försköna våra miljöer.

Ökad attraktivitet

En medveten satsning pågår sedan sex år tillbaka på att öka attraktiviteten. Det gäller främst satsningar på skola, fritid och boende. Rustning och tillbyggnad av våra skolor har genomförts/pågår, nya tillskott till barnomsorgen har skapats och nya attraktiva lägen för egnahemsbebyggelse har tagits fram samtidigt som nya lägenheter producerats. Det har också skett en väsentlig förbättring av det äldre lägenhetsbeståndet. 12 nya lägenheter färdigställdes under 2009 i kvarteret Solrosen och i mars 2012 påbörjas inflyttning i ytterligare 24 lägenheter där.

Ökad kompetens

Under de närmaste åren kommer behovet av nya kompetenta medarbetare att öka såväl inom den kommunala organisationen som i den privata. Det är därför viktigt att kommunen kan framstå som ett attraktivt alternativ. Kommunen har beviljats externa medel för att bedriva utbildning/kompetensutveckling fram till 2013 för personal inom samtliga kommunala verksamheter.

Inom den privata sektorn har flera initiativ tagits för att möta behovet av ny kompetens, ett initiativ som kan nämnas är "Industrikompetens" som är ett samarbete mellan verkstadsföretag som innefattar trainees och praktiktjänstgöring.

Ökad sysselsättning

Den förutspådda nedgången i sysselsättningen har inte infriats på arbetsmarknaden i Smedjebacken. Sysselsättningsgraden har varit hög och legat bland den högsta i länet. Den differentiering av näringslivet som skett under 2000-talet har skapat en stabilitet som tydligt syns på sysselsättningen. En sysselsättning som naturligtvis avspeglar sig på skatteintäkterna hos kommunen.

God ekonomisk hushållning

Finansiella mål och mål och riktlinjer för verksamheterna utifrån god ekonomisk hushållning har fastställts av kommunfullmäktige.

Finansiella mål

För att uppnå kommunallagens bestämmelser om god ekonomisk hushållning ska nettokostnaderna uppgå till högst 97% procent av skatteintäkter och statsbidrag före intäkter från markexploatering. En sådan nivå innebär en värdesäkring av det egna kapitalet.

Utfall: För 2011 uppgick nettokostnadernas andel av skatter och bidrag till 95,9 %.

Verksamheter

För att verksamheten ska uppfylla intentionerna i god ekonomisk hushållning ska den bedrivas på ett kostnadseffektivt och ändamålsenligt sätt. Det ska finnas ett samband mellan resursåtgång, prestationer, resultat och effekter.

Gemensamma

Den totala sjukfrånvaron ska uppgå till högst 7,5 % av sammanlagda arbetstiden.

Utfall: Under 2011 var den totala sjukfrånvaron 6,35%.

Socialtjänst

Förebyggande insatser ska stärka människors möjligheter att leva ett självständigt liv och därigenom minska behovet av försörjningsstöd- mått utifrån 2004 års utfall.

År	2004	2011
Antal hushåll		
	322	265

Antalet hushåll 2011 var 57 hushåll färre än 2004.

2004 var kostnaderna för försörjningsstödet 6 895 tkr brutto, netto 6 582 tkr.

2011 var kostnaderna för försörjningsstödet 7 265 tkr brutto, netto 6 947 tkr.

ÅRSREDOVISNING 2011

Barn och ungdomar

Mål: Barn och ungdomar ska så långt möjligt erbjudas hjälp i sin hemmiljö.

Typ av insats	2004			
	Ny insats pga utredning 2004		Insatser aktuella under 2004	
	Antal	%	Antal	%
Öppenvård	43	74	90	74
Familjehem	6	10	18	15
HVB- inst.vård	9	16	13	11
Totalt	58	100	121	100
	44 personer		92 personer	

Typ av insats	2011			
	Ny insats pga utredning 2011		Insatser aktuella under 2011	
	Antal	%	Antal	%
Öppenvård	42	58	63	51
Familjehem	13	18	27	22
HVB- inst.vård	17	24	33	27
Totalt	72	100	123	100
	56 personer		84 personer	

Målsättningen är alltid att erbjuda vård i öppna former, men i vissa fall kan barnets/ ungdomens behov av skydd endast tillgodoses genom att placering sker. Färre barn och ungdomar har haft öppenvårdsinsatser under 2011 jämfört med 2004. Utöver detta har intensivstödjaren varit insats *utan utredning och biståndsbeslut* i grundskolan. Det har varit åtta ART-grupper. Det kan vara en del av förklaringen till skillnaden. En jämförelse där de ensamkommande flyktingbarnens insatser exkluderas får till resultat att de öppna insatsernas andel totalt under 2011 blir 67 procent jämfört med 74 procent 2004. (ART = Aggression Replacement Training)

Fler ungdomar har placerats i familjehem under 2011 jämfört med 2004. En förklaring är att det skett placeringar i sk. konsulentstött familjehem där placeringen istället gjordes på HVB 2004. I maj 2010 började kommunen ta emot ensamkommande flyktingbarn. Detta innebär att insatser i form av HVB ökat till att utgöra en tredjedel av alla insatser.

De ensamkommande flyktingbarnen svarar för 5 227 av de 5 726 vårddygnen för HVB samt 29 av de 33 insatserna HVB.

Antal vårddygn 2004 var 1 777 för HVB och 2 767 för familjehem.

Antal vårddygn 2011 var 5 726 för HVB och 5 381 för familjehem.

Utbildning

Mål: Andelen behöriga till gymnasieskolans program är högre än 2005.

Utfall: 89 % av eleverna år 2011 var behöriga till gymnasier för 2005 var det 82,4 %.

Meritvärde: Smedjebacken 197,5, Ludvika 187,7, Fagersta 201,4

Mål: Andelen elever som väljer Smedjebacken jämfört med 2005.

Utfall: 89,3 % av eleverna valde kommunens skolor 2011 jämfört med 86 % 2005.

Omvärld

Ekonomiska läget
(MakroNytt, SKL)

Den ekonomiska utvecklingen har varit ytterligt svag under slutet av 2011 i stora delar av Europa. Den svaga utvecklingen har bidragit till ett påtagligt fall i svensk export och industriproduktion. Men trots den försvagning som skett uttrycker idag många industriföretag en större optimism om framtiden än tidigare. Även andra tecken tyder på att oron för eurons framtid och risken för en akut skuldskris har lättat något. Vår bedömning är att tillväxten i svensk ekonomi tillfälligt stannat av, men att den återigen växer nästa kvartal. Tillväxten blir dock framöver väsentligt svagare än under 2010 och 2011. Arbetslösheten kommer därför stiga något. Lägre sysselsättning håller tillbaka skatteunderlaget, men andra faktorer som ökade pensioner verkar i motsatt riktning. Sammantaget innebär det att skatteunderlagets nivå 2013 beräknas bli något högre jämfört med vad vi tidigare räknade med.

Fortsatt svag tillväxt i Europa

En viktig utgångspunkt i våra bedömningar av den internationella utvecklingen har varit att skuldskrisen i Europa löser sig under ordnade former, men att detta kommer att ta tid. Det innebär att oron för ett finansiellt sammanbrott kvarstår under lång tid, men att denna oro efterhand gradvis lättar och minskar i betydelse. Utvecklingen under det första halvåret i år blir, bland annat av detta skäl, fortsatt mycket svag i flera euroländer. Det bidrar till att utvecklingen i övriga världen också blir något svagare än normalt. Sedan föregående bedömning gjordes (december 2011) har flera tecken börjat peka i rätt riktning.

Börskurserna har på de flesta håll i världen stigit påtagligt. Det gäller även en lång rad europeiska börser som t.ex. den tyska Frankfurtsbörser. Räntorna på statsobligationer från problemländer som Spanien och Italien har samtidigt fallit. ECB har i sin tur tillhandahållit likviditet till det finansiella systemet vilket bidragit till att dämpa oron för en europeisk bankkollaps. Även om mycket idag ser mer hoppfullt ut har ingen grundläggande omprövning gjorts av vår internationella bedömning. Lagt kort ligger och utvecklingen för i 2012 blir t.o.m. något svagare i flera europeiska ekonomier än vi tidigare räknat med. I viss utsträckning beror detta på att utvecklingen under slutet av fjolåret blev svagare än väntat. Totalt sett och för svensk vidkommande innebär detta att tillväxten på de för svensk export viktigaste marknaderna i stort sett halveras från 2011 till 2012. BNP-tillväxten i EU-länderna uppgick ifjol till knappt 2 procent. I år väntas BNP bara växa med någon tiondels procent.

Den mycket svaga utvecklingen 2012 är i huvudsak ett europeiskt fenomen. Övriga världen befinner sig också i lågkonjunktur, men långtifrån recession. Länder som Kina och Indien fortsätter växa med 7–8 procent. Efter en svag start 2011 har den amerikanska ekonomin gett flera styrkebesked. Inte minst arbetsmarknadsläget har förbättrats påtagligt. På sikt behövs även i USA åtgärder för att komma tillrätta med de stora budgetunderskotten, men under den närmaste tiden kan man inte vänta sig någon åtstramning av penning eller finanspolitiken. Därför är det rimligt att räkna med att tillväxten i den amerikanska ekonomin fortsätter att stärkas.

Sverige

Tillväxten i svensk ekonomi har under de senaste två åren varit mycket stark. År 2010 växte BNP med 5,6 procent och för 2011 beräknas tillväxten till 4,4 procent. Den senare siffran dras dock ned något av att utvecklingen under sista kvartalet var negativ. Enligt våra beräkningar föll BNP med 0,7 procent mellan tredje och fjärde kvartalet. Även sysselsättningen, i form av arbetade timmar, minskade. Fallet i produktionen är framförallt hänförligt till utvecklingen i omvärlden. Den svenska exporten beräknas under det fjärde kvartalet ha minskat med inte mindre än 5 procent jämfört med kvartalet innan. Parallellt har industriproduktionen fallit. Däremot har produktionen i tjänstesektorn och i byggnadssektorn fortsatt öka, om än i långsammare takt än tidigare. Med en svagare ekonomisk tillväxt följer att arbetsmarknaden försvagas. Enligt preliminära uppskattningar minskade antalet arbetade timmar kraftigt redan under fjärde kvartalet 2011. Vår bedömning är att minskningen fortsätter i svagare takt under första halvåret i år. Den kraftiga men kortvariga nedgången i BNP får en kvardröjande effekt på arbetsmarknaden. Först under 2013 börjar antalet arbetade timmar att stiga igen.

Kommunerna

En första redovisning av 2011 års resultat i kommuner och landsting sker den 6 mars. Våra prognoser pekar på att kommunerna kommer att presentera ett resultat på cirka 8 miljarder kronor och landstingen ett underskott på cirka 3 miljarder. En avgörande förklaring till det negativa resultatet i landstingen är den tillfälliga effekten av hur pensionskostnaderna beräknas. SKL beslutade i höstas att sänka räntan som används för att nuvärdesberäkna pensionsskulden vilket ledde till en större pensionsskuld och därmed en motsvarande ökning av pensionskostnaderna detta år. Effekten uppgår till cirka 2 miljarder i kommunerna och 5,6 miljarder i landstingen.

Jämfört med föregående prognos justeras skatteunderlaget upp något 2011 och ned något 2012. Uppjusteringen av 2011 påverkar inte resultaten 2011, eftersom det är prognosen från december som används i boksluten. Det förbättrade skatteunderlaget leder i stället till ett bättre resultat

2012 (genom en positiv avräkning). De volymantaganden som gjordes i höstas behålls, vilket för kommunerna innebär en kostnadsutveckling i fasta priser på 0,9 procent och 1,3 procent för landstingen. Utöver den nya prognosen tar vi också hänsyn till beslutade skattesatser för 2012 (inklusive skatteväxlingar)

Ett minskat antal arbetade timmar medför en långsammare skatteunderlagsutveckling och därmed lägre skatteintäkter 2012. Sammantaget försämras skatteintäkterna 2012 med 0,4 miljarder i kommunerna och 0,2 miljarder i landstingen jämfört med tidigare prognos. Resultatet 2012 försämras med 0,3 miljarder i kommunerna och är oförändrat i landstingen jämfört med vår prognos i december. För 2013 innebär den nya prognosen att skatteunderlaget blir något bättre och därmed något förbättrade resultat för kommunerna och landstingen. Trots detta kvarstår det faktum att resultaten, både i kommuner och i landsting, 2013 riskerar att bli betydligt sämre än tumregeln för ”god ekonomisk hushållning”, dvs. 2 procent av skatter och generella statsbidrag. Kommuner och landsting är nu mitt uppe i arbetet med att fastställa de ekonomiska förutsättningarna för 2013.

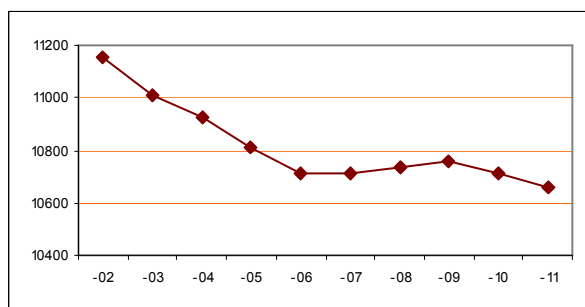
Det är viktigt att staten klargör statsbidragsramarna till kommuner och landsting för 2013 redan i vårpropositionen för att ge rimliga planeringsförutsättningar och undvika onödigt stor ryckighet i verksamheten. Utan tillskott i form av statsbidrag tvingas kommuner och landsting att hålla tillbaka verksamhetsvolymen betydligt jämfört med den trendmässiga utvecklingen under 2000-talet, eller höja skatterna. Detta gäller även om man nöjer sig med att uppnå 2012 års alltför svaga resultat. Om man i stället siktar på resultat i nivå med god ekonomisk hushållning krävs till och med svagt minskad verksamhetsvolym och personalminskningar, att jämföra med den förändrade demografins krav på 0,5 procent i kommunerna respektive 0,9 procent i landstingen.

Om verksamhetsvolymen ska kunna öka 2013 i takt med trenden under 2000-talet måste statsbidragen till kommuner och landsting öka med 4 miljarder kronor för att samma resultat som 2012 ska uppnås, alternativt måste skatten höjas med 23 öre. Med de starka offentliga finanser som Sverige har skulle mer pengar till kommuner och landsting dessutom kunna dämpa problemet med den svaga arbetsmarknaden och höga arbetslösheten. Det skulle vara bra konjunkturpolitik.

Utvecklingen i kommunen

Befolkning

Invånarantalet i kommunen minskade med 53 personer under året uppgick den 31 december till 10 662 personer. Såväl födelsenettet som flyttnettet var negativt.



570 personer flyttade till kommunen medan 596 flyttade ut, vilket ger ett netto om -26 personer.

<u>Flyttnetto</u>	51	40	66	-5	-26
	-07	-08	-09	-10	-11
<u>Födelsenetto</u>	-50	-21	-42	-38	-27
	-07	-08	-09	-10	-11

Under året har det fötts 91 personer medan 118 har avlidit, vilket ger ett födelsenetto om -27 personer.

Arbetsmarknad

Totalt var 337 personer öppet arbetslösa eller sökande i program med aktivitetsstöd vid årets slut. Det är en minskning med 26,1 % jämfört med ett år tidigare. För åldersgruppen 18-24 år var motsvarande siffra 76, en minskning med 38,7 % från motsvarande period 2010.

Öppet arbetslösa uppgick till 177 personer, vilket är en minskning med 22,7 %. För gruppen 18-24 år var antalet öppet arbetslösa 23, vilket är en minskning med 54 %.

Bostadsmarknad

Efterfrågan på bostäder har varit relativt stor. Vid årsskiftet fanns hos Bärkehus 20 lediga lägenheter, vilket är något fler än föregående år då det fanns 12 stycken. Av de 24 lägenheter, som är i produktion med inflyttning under våren, är det endast 2 som inte är tecknade.

Bolagen

Sedan april är Bärkehus och Smedjebacken Energi samlokaliserade och har en gemensam VD. Styrelserna i de båda bolagen är identiskt sammansatta.

I mars startade Bärkehus uppförande av ytterligare 24 lägenheter i kvarteret Solrosen fördelat på 4 byggnader.

Representanter för kommunen och bolagen har fört diskussioner om en gemensam driftorganisation enligt ett tidigare beslut i Kommunfullmäktige.

Förvaltningsberättelse

Redovisningsmodell

Kommunens årsredovisning innehåller en resultat- och balansräkning samt en kassaflödesrapport. För kommunens interna redovisning tillkommer även drift- och investeringsredovisning. Enligt lagen ska årsredovisningen även innehålla en koncernredovisning. Denna utgör en sammanställning av kommunens resultat- och balansräkningar med de bolag i vilka kommunen har betydande inflytande.

Finansiell analysmodell

Kommunens finansiella ställning analyseras i anslutning till resultaträkning, kassaflödesrapport, balansräkning samt driftredovisning. Därtill görs en särskild analys över vilka risker kommunen är exponerad för. Den finansiella analysen ska utvärdera kontrollen över den finansiella utvecklingen, långsiktig och kortsiktig betalningsberedskap och riskförhållande. För att uppnå kommunallagens bestämmelser om god ekonomisk hushållning har kommunfullmäktige antagit följande finansiella mål: nettokostnaderna ska uppgå till högst 97 procent av skatteintäkter och statsbidrag. Detta värdesäkrar det egna kapitalet och skapar förutsättningar för att finansiera kommunens investeringar utan att öka upplåningen.

Kommunen följer i allt väsentligt Rådet för kommunal redovisnings rekommendation avseende markexploatering, vilket innebär att försäljning av tomter redovisas som driftsinikt och ej sålda tomter redovisas som omsättningstillgång. Året förändring av semesterlöneskulden och ej kompenserad övertid redovisas under verksamhetens kostnader i resultaträkningen. Den totala skulden av dessa redovisas som kortfristig skuld i balansräkningen. Timlöner för december, vilka utbetalas i januari 2012, bokförs på 2011. Leverantörsfakturor på väsentliga belopp som inkommit efter 9 januari 2012, men är hänförliga till redovisningsåret 2011, har skuldbokförts och belastar 2011 års redovisning. Kostnadsräntor och intäktsräntor som kan hänföras till redovisningsåret har bokförts som skuld respektive fordran och belastar 2011 års resultat. Redovisning av kommunala skatteintäkter sker efter Rådet för kommunal redovisnings rekommendation om redovisning av skatteintäkter.

Rekommendationen är att skatteintäkter ska redovisas efter bokföringsmässiga grunder baserat på Sveriges Kommuner och Landstings (SKL) prognostiserade belopp. Pensionskulden redovisas enligt den så kallade "blandmodellen". Den pensionsskuld som uppkommit under åren 1998-2002 redovisas under avsättningar i balansräkningen. Pensionskuldens finansiella kostnader redovisas som finansiell kostnad i resultaträkningen och ingår i pensionsskulden. KPA:s beräkning har använts för att ta fram skuldens storlek. Löneskatt ingår i pensionsskulden. Pensioner intjänade under år

2011 redovisas som verksamhetskostnad i resultaträkningen och är upptagna som kortfristig skuld i balansräkningen. Pensionsåtaganden inklusive löneskatt som uppkommit före 1998 redovisas som ansvarsförbindelse. Avskrivning på kommunens anläggningstillgångar görs enligt metoden rak avskrivning på historiska anskaffningsvärden. Kommunen använder sig av SKL:s rekommenderade avskrivningstider. Kommunens bedömning av vad som anses vara inventarier av mindre värde är satt till två basbelopp.

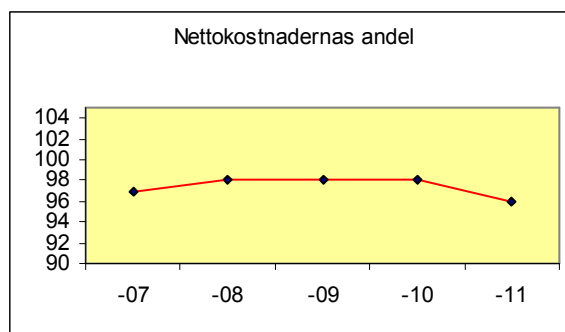
Koncernredovisningen har upprättats enligt förvärvsmetoden med proportionell konsolidering. Utgångspunkten för koncernbokslutet är balans- och resultaträkningarna för kommunen och dotterföretagen. Interna mellanhavanden mellan de i koncernen ingående enheterna har i allt väsentligt eliminerats. Kommunens redovisningsprinciper tillämpas vid upprättande av koncernredovisning.

Finansiell analys

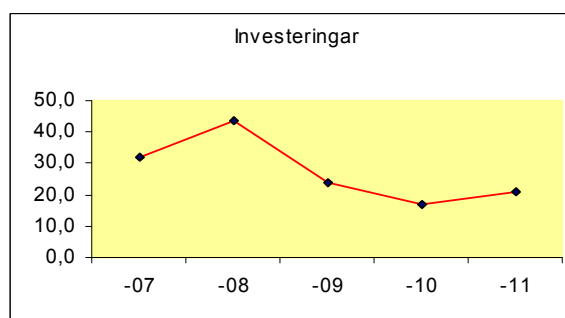
Kommunen Resultat-kapacitet

Verksamhetens nettokostnader

Verksamhetens nettokostnader får inte öka snabbare än skatter och statsbidrag gör för att inte resultatet ska äventyras. Nettokostnaderna visar hur stor andel av skatteintäkterna som går till den löpande verksamheten. En rimlig nivå bör ligga mellan 94-97 %. 2011 uppgick nettokostnaderna till 95,9 %.



Nettoinvesteringar

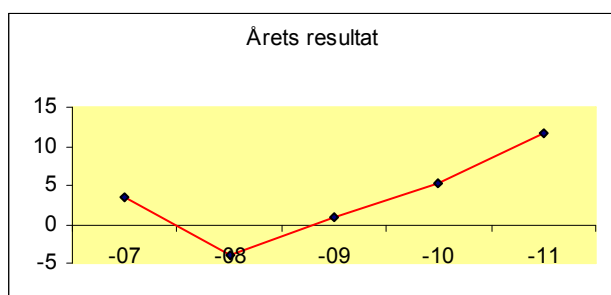


ÅRSREDOVISNING 2011

Nettoinvesteringar är kommunens totala investeringar minskade med eventuella investeringsbidrag. För 2011 uppgick investeringarna till 20,8 mkr.

Årets resultat och balanskravet

Resultatet för 2011 uppgår till 11,7 mkr, vilket är ca 8 mkr bättre än det budgeterade. Ökade skatteintäkter, lägre ränte- och pensionskostnader är de huvudsakliga orsakerna.



Resultat efter balanskravsutredning

Resultatet innebär att kommunen har återställt 2008 års underskott enligt kommunfullmäktiges plan.

Balanskravsutredning 2011	mkr
Årets resultat	11,7
Realisationvinster	0,0
Justerat resultat	11,7
Återstående underskott att täcka	-1,3
Årets resultat enl balanskravet	10,4

Eget kapital

Kommunens egna kapital uppgår till -30,7 mkr, vilket innebär att skulderna är större än tillgångarna. Dock har en relativt stor revidering av balansräkningen skett under senare år. Anläggningsskapitalet uppgår till 2,7 mkr medan rörelsekapitalet uppgår till -33,5 mkr.

-07	-08	-09	-10	-11
-44,1	-48,0	-47,7	-42,4	-30,7

Soliditet

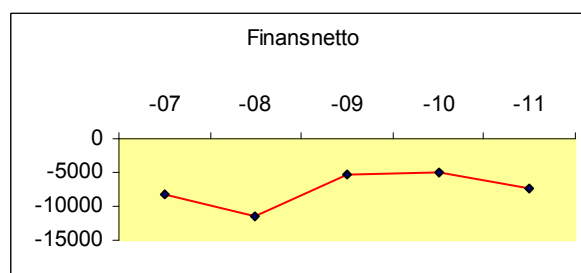
Soliditeten är negativ till följd av att det egna kapitalet är negativt.

-07	-08	-09	-10	-11
-14,2%	-14,2%	-13,5%	-12,9%	-8,8%

Risk-kontroll

Finansnetto

Finansnettot anger skillnaden mellan finansiella intäkter och finansiella kostnader. Ett negativt finansnetto minskar utrymmet för kommunens verksamheter. Kommunens riskexponering ökar vid hög upplåning.

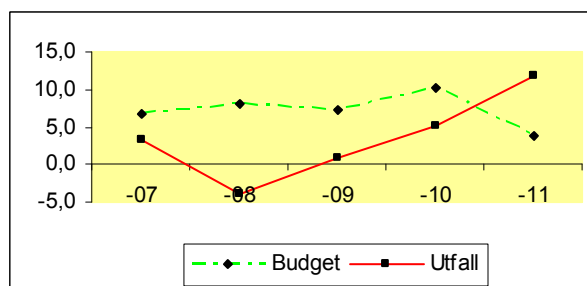


Borgensåtaganden

Borgensåtaganden och ägande av bolag innebär en risk. Borgensåtagandena uppgick vid årets slut till 319 mkr, varav 310 mkr avsåg de kommunala bolagen. Båda bolagen har idag en stabil ekonomi. Utöver borgen för de kommunala bolagen har kommunen, tillsammans med övriga kommuner i länet, underborgen för landstingets investeringar i läns- och trafikerna.

Budget-Utfall

Ett mått på hur ekonomistyrningen fungerar är att jämföra förhållandet mellan budgeterade kostnader och utfall. För 2011 uppvisar den totala budgetavräkningen ett bättre utfall medan verksamheternas resultat är sämre än det budgeterade. Analyser och kommentarer finns under respektive nämnds verksamhetsberättelse.

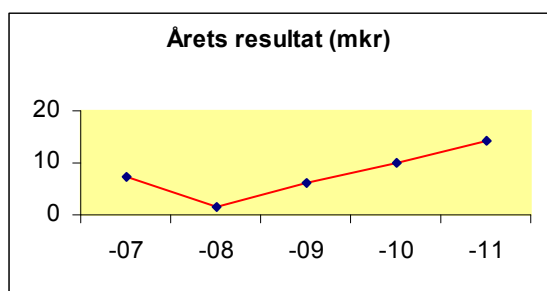


Koncernen

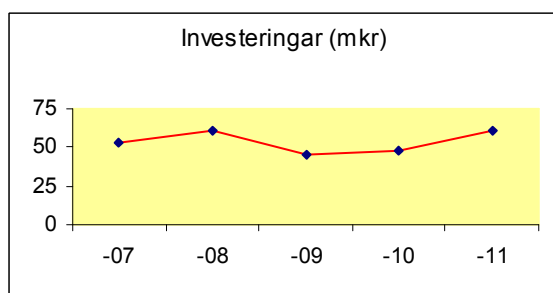
Koncernen Smedjebackens kommun omfattar aktiebolag i vilka kommunen har ett bestämmande eller väsentligt inflytande. I koncernredovisningen för 2011 ingår Bärkehus AB, Smedjebacken Energi AB (SEAB) till 100 procent samt kommunalförbundet Västerbergslagens Utbildningscentrum (VBU) till 30 procent.

Resultat-kapacitet

Årets resultat efter bokslutsdispositioner uppgick till 14,3 mkr. Resultatet är betydligt bättre än föregående år och samtliga enheter redovisar positiva resultat.



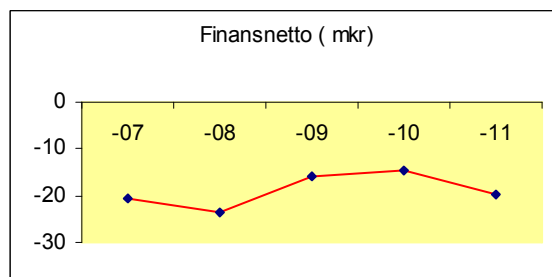
Investeringar uppgår till 60,5 mkr, vilket är den största investeringsvolymen sedan 2008. De största investeringarna svarar Bärkehus för, 23,7 mkr i Solrosen. SEAB har investerat 9,1 mkr i va- och avfallsverksamheten och för kommunens del rör det sig om många mindre investeringar där ombyggnaden av Vasatorget är den största med ca 4 mkr.



Risk-kontroll

Finansnetto

Finansnettot anger skillnaden mellan finansiella intäkter och finansiella kostnader. Ett negativt finansnetto minskar utrymmet för kommunens verksamheter. Koncernens riskexponering ökar vid hög upplåning. Koncernens finansnetto uppgick till -19,5 mkr.



Budget-Utfall

Ett mått på hur ekonomistyrningen fungerar är att följts förhållandet mellan budgeterat resultat och utfall. Endast kommunen redovisar ett bättre utfall än det budgeterade medan Bärkehus och SEAB har sämre resultat. Analyser finns under respektive bolags verksamhetsberättelse.

	Budget	Utfall	Avvikelse
Kommunen	3,7	11,7	8,0
Bärkehus	1,5	0,7	-0,8
SEAB	4,4	1,8	-2,6

ÅRSREDOVISNING 2011

Personalredovisning

Årsarbetare

Kommunens personalstyrka uppgick vid årets slut till 800 anställda. Andelen tillsvidareanställda utgjordes av 739, vilket motsvarar ca 683 årsarbetare.

Ålders- och könsfördelning

57,8 (55) % av de anställda är 50 år eller äldre och har ökat från föregående år. Den totala medelåldern är 49,2 år. För män är den 47 och för kvinnor är den 49,6 år.

Ålder	-29	30-39	40-49	50-59	60+
%	3,2	14,8	24,2	39,0	18,8

Sysselsättningsgrad

Kommunen strävar efter att öka möjligheten till heltidsarbete. Deltid förekommer i betydligt större omfattning bland de kvinnodominerande yrkena.

	%		Antal
	Män	Kvinnor	
Heltid	89,8	68,3	576,0
Deltid, min 40 %	10,2	31,7	224,0

Långtidsfrisk

Med långtidsfrisk avses anställd som inte har någon sjukdag under året. Med anställd avses tillsvidare- och visstidsanställda som är månadsavlönade. Totalt är det 319 personer som inte har haft någon sjukdag under 2011.

	Ks	Kultur	Mby	FUN	Oms	
Antal	50	5	10	141	113	319

Sjukfrånvaro

Efter att under en lång rad av år med minskningar ökar nu den totala sjukfrånvaron under 2011. Frånvaron ökade från 5,59 % till 6,35 % av sammanlagd ordinarie arbetstid. Sjukfrånvaron ligger fortfarande inom de av kommunfullmäktige angivna målen, men ökningen är ändå något ta på största allvar. Även frånvaron överstigande 60 dagar ökade. Från att ha utgjort 51 % av den totala frånvaron för 2010 till att vara 56 % för 2011.

2002: 11,02 %	2003: 10,90 %
2004: 10,35 %	2005: 9,08 %
2006: 8,40 %	2007: 7,95 %
2008: 6,46 %	2009: 5,65 %
2010: 5,59 %	2011: 6,35 %

Total sjukfrånvarotid i procent av sammanlagd ordinarie arbetstid är 6,35 (5,59) %.

Summa tid med långtidssjukfrånvaro (>60 dgr) av total sjukfrånvaro är 56 (51,0) %.

Summa sjukfrånvarotid för kvinnor av sammanlagd ordinarie arbetstid för kvinnor är 6,93 (6,1) %.

Summa sjukfrånvarotid för män av sammanlagd ordinarie arbetstid för män är 3,91 (3,93) %.

Summa frånvarotid i åldern 29 år eller yngre av sammanlagd ordinarie arbetstid i åldersgruppen 29 år eller yngre är 1,23 (1,51) %.

Summa sjukfrånvarotid i åldern 30-49 år av sammanlagd ordinarie arbetstid i åldern 30-49 år är 5,72 (4,82) %.

Summa sjukfrånvarotid i åldern 50 år eller äldre av sammanlagd ordinarie arbetstid i åldern 50 år eller äldre är 7,65 (6,81) %.

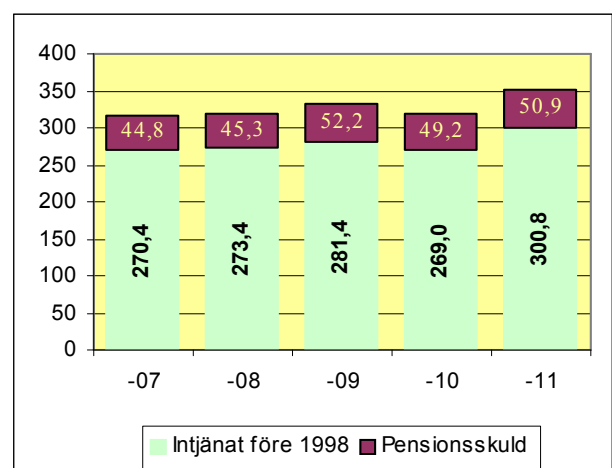
Pensioner

Pensionskostnader (tkr)

	-07	-08	-09	-10	-11
	21647	23248	32247	26331	29295

Pensionskostnaden omfattar

- Utbetalningar enl. avtal tidigare än 1998
- Individuell del enl. avtal fr. o m. 1998
- Garantipension/särskild avtalspension
- Förvaltningsavgifter
- Skuldförändring
- Särskild löneskatt
- Finansiell kostnad



ÅRSREDOVISNING 2011

Total pensionsförpliktelse	2011	2010
Avsättningar (inkl särskild löneskatt)	50 881	49 193
Ansvarsförbindelser (inkl särskild löneskatt)	300 803	267 123
Totalt	351 684	316 316
Finansiella placeringar	0	0
Återlånade medel	351 684	316 316

Pensionsmedlen är i sin helhet återlånade hos kommunen som investeringar i anläggningstillgångar. Pensionsförpliktelseerna överstiger dock betydligt kommunen egna kapital. Pensionskostnaderna ökade med ca 3 mkr under året medan ansvarsförbindelsen, som avser pensioner intjänade före 1998 visade en kraftig ökning, ca 30 mkr.

Semester- och övertidsskuld

Semester- och övertidsskuld består av ej uttagen semester och ej uttagen ersättning för övertid. Semesterskulden ökade något under året medan övertidsskulden minskade i ungefär samma omfattning.

Semesterskuld

-07	-08	-09	-10	-11
19 589	19 701	19 512	18 276	18 491

Övertidsskuld

-07	-08	-09	-10	-11
2 120	2 466	2 398	2 452	2 267

Miljöarbete

Smedjebackens kommun har, utifrån de nationella miljömålen, beslutat att prioritera följande mål: Begränsad klimatpåverkan, Giftfri miljö, Ingen övergödning, Grundvatten av en god kvalitet, God bebyggd miljö samt Ett rikt djur- och växtliv.

Begränsad klimatpåverkan

I februari 2009 tog fullmäktige beslut om en lokal Energi- och klimatstrategi med åtgärdsprogram, för Smedjebackens kommun, Bärkehus AB och Smedjebackens Energi AB.

Strategin beskriver vad som görs och vilka planer som finns för framtiden för att minska påverkan av växthusgaser. Åtgärdsprogrammet innehåller över 40 delmål inom 6 olika områden.

Områdena är:

Fasa ut fossilt bränsle för uppvärmning och varmvatten
Öka andelen förnybar energi
Effektiv energianvändning
Energieffektiva transporter
Ökad kunskap
Klimatsmartare konsumtionsmönster

Kommunen har upprättat ett Hållbarhetsbokslut, där 2011 års miljöarbete beskrivs utförligt

Verksamheternas redogörelser

Nämnd:

Ekonomi (kkr)

Revisionen

	Bokslut 2010	Budget 2011	Bokslut 2011
Intäkter	0,0	0,0	0,0
Kostnader	632,0	670,0	655,0
Nettokostnader exkl kapitalkostnader	632,0	670,0	655,0
Kommunbidrag, årsbudget	630,0	670,0	670,0
Kommunbidrag, tilläggsanslag			
Budgetavvikelse	-2,0	0,0	15,0
Kapitalkostnader	0,0	0,0	0,0
Summa verksamhetskostnader	632,0	670,0	655,0

Verksamhetsbeskrivning

Kommunrevisionens uppgift är att med stöd av kommunalagen och god revisionssed granska om kommunstyrelsens och övriga nämnders verksamhet bedrivs på ett ändamålsenligt och ekonomiskt tillfredsställande sätt. Revisorerna ska årligen försäkra sig om att både styrelser och nämnder på ett aktivt sätt styr, följer upp och kontrollerar verksamheten utifrån det ansvar de fått från kommunfullmäktige. Vidare ska revisionen granska om kommunens räkenskaper är rättvisande och om den interna kontrollen som utövas av styrelser och nämnder är tillräcklig.

Revisionen inriktas mot utvärderingar som försöker identifiera problem, ge impulser till förbättringar och förändringar. Detta kräver att kommunrevisionen har aktiva och fortlöpande kontakter med både kommunstyrelsen, de kommunala bolagen och övriga nämnder.

Årets händelser

Kommunrevisionen har deltagit i möten med styrelser och nämnder och haft samtal med verksamhetsföreträdare. Utöver detta har revisionen deltagit i träffar med revisionsgrupper från närliggande kommuner för gemensamt erfarenhetsutbyte.

Kommunrevisionen har under 2011 särskilt granskat:

Individ- och familjeomsorgen

Elever med behov av särskilt stöd

Uppföljning av tidigare granskning av skolans effektivitet, kvalitet och kostnader

Delårsrapport

Kommunens och koncernens årsredovisning

Fr om 2005 är det obligatoriskt att i både delårsrapport och årsredovisning göra en avstämning av måluppfyllelsen mot kommunfullmäktiges mål för en ”God ekonomisk hushållning” (att ha en sund ekonomi). Revisorerna ska granska denna redovisning och lämna ett utlåtande till kommunfullmäktige angående kvaliteten på redovisningen och hur bra kommunstyrelsen har lyckats klara målen.

Ekonomisk analys

Kommunrevisionen har under 2011 haft en budget om 670 tkr. Arbetet har utförts enligt plan och resultatet för 2011 blev ett överskott om 15 tkr.

Framtiden

I och med att det hela tiden sker förändringar för den kommunala revisionen, kommer utbildning att vara nödvändig för kommunrevisorerna. Det har blivit ett ökat ansvar för både revisionen och kommunfullmäktige. Revisionen kommer troligen att utvecklas mot att ännu mer, arbeta med ett övergripande fokus med mer inriktning mot verksamhetsrevision och i form av en samlad koncernrevision.

ÅRSREDOVISNING 2011

Nämnd: **Kommunstyrelsen**

Ekonomi (kkr)

	Bokslut 2010	Budget 2011	Bokslut 2011
Intäkter	112 108,0	95 124,0	127 040,0
Kostnader	170 404,0	152 775,0	186 901,3
Nettokostnader exkl kapitalkostnader	58 296,0	57 651,0	59 861,3
Kommunbidrag, årsbudget	57 792,0	54 581,0	54 581,0
Kommunbidrag, tilläggsanslag	0,0	3 070,0	3 070,0
Budgetavvikelse	-504,0	0,0	-2 210,3
Kapitalkostnader	21 975,0	25 397,5	20 497,7
Summa verksamhetskostnader	80 271,0	83 048,5	80 359,0

Verksamhetsbeskrivning

Kommunstyrelsen är kommunens ledande politiska förvaltningsorgan och har ansvar för hela kommunens utveckling, effektivitet och ekonomisk ställning.

Kommunstyrelsen leder och samordnar planeringen och uppföljningen av kommunens ekonomi, verksamhet och övergripande mål.

Kommunstyrelsens administration är uppdelad på följande avdelningar:

Kansliavdelning
Ekonomiavdelning
Personalavdelning
Utvecklingsenhet
Tekniskt kontor
Räddningstjänst
Fritidskontor

Årets händelser

Samverkan med Falun-Borlångeregionen har som syfte att ta initiativ till utvecklingsprojekt utifrån kommunens behov och den omvärldsbevakning som sker. Fr o m 1 juni 2011 bedrivs överförmyndarverksamheten i gemensam organisation med lokalisering till Borlänge. Inom områdena inköp, ekonomi, personal och marknadsföring pågår samverkansarbete.

Med utgångspunkt i de stora näringslivssatsningar som kommer att ske i vår region, har Ludvika-Smedjebacken gemensamt inlämnat ansökan om medel till Tillväxtverket för att möta framtida behov.

Kommunens hemsida har kompletterats med Facebook och tillsammans med Ludvika kommun och Samarkand anordnas aktiviteter riktade till nyinflyttade i området med syfte att de ska känna sig välkomna till oss. Information till samtliga nyinflyttade distribueras och årligen arrangeras en rundtur i kommunen för intresserade nya medborgare. En separat rundtur med tolk anordnas för våra nyanlända.

Ungdomspolitisk strategi har antagits. Strategin bygger på att ungdomars livsmiljö indelas i 5 olika områden vilka ska analyseras, prioriteras, genomföras och utvärderas. Som grund för detta arbete görs regelbundet en ungdomsenkät. En styrgrupp har bildats för arbetet.

Fritidsgården på Stegelbacken har avvecklats och flyttats till Fritidsgården i Morgårdshammar där tanken är att ungdomarna själva ska engageras och forma verksamheten. Söderbärkes Fritidsgård har fått nya lokaler i Kyrkskolan.

Projekt ”unga till arbete” som drivs i hela länet via Region Dalarna har haft ett mycket bra resultat hos oss. Av totalt 20 ungdomar som hittills deltagit i projektet har 5 gått vidare till arbete och 2 slutat av annat skäl. För att ytterligare öka ungdomars möjligheter att nå ordinarie arbetsmarknad har aktivitet ”Unga till arbete”-light startats. En styrgrupp för detta har bildats med företrädare för IFO, utvecklingsenheten och personalavdelningen. Den verksamhet som bedrivs på Väderbacken sysselsatte under 2011 i snitt 75 deltagare. Totalt är det över 100 deltagare som under året vistats på Komhall.

En verksamhetsansvarig och 3 arbetsledare är ansvariga för den dagliga driften. Därutöver finns ett antal OSA-platser permanent medan övriga deltagare varierar över tiden.

ÅRSREDOVISNING 2011

Totalt är ca 30 av deltagarna finansierade med olika arbetsmarknadsbidrag (lönebidrag, trygghetsanställning) och målsättningen är att nyttja detta så långt som möjligt för att undvika försörjningsstöd.

Verksamheten är idag uppdelad på dels ordinarie Komhall och dels ESF-projektet Komhall+. Skillnaden mellan delarna är att inom Komhall+ är inriktningen tydligare mot arbetsmarknaden med studiebesök, coachning.

Av dem som deltagit i Komhall+ 2011 har 20 stycken gått vidare till egen försörjning, varav 13 kom från individ- och familjeomsorgen.

Alla ungdomar födda 93, 94 och 95 som sökte fick feriearbete i tre veckor under 2011 ca 185 st. Nytt för året var att ungdomar i år 2 på gymnasiet erbjöds feriearbete. Arbetet kombinerades med informationsaktiviteter om "Vad man ska tänka på när man fyller 18 år"

Antalet nyanlända uppgår till 11 stycken, långt under avtalet med migrationsverket som anger 36. Nytt för året var att arbetsförmedlingen ska samordna etableringsinsatserna för de nyanlända och upprätta en individuell plan med insatser för att underlätta och påskynda etableringen. Varje kommun är skyldig att se till att nyanlända erbjuds samhällsorientering.

Utvecklingsenheten arrangerade tillsammans med ett trettiotal föreningar och kommunens verksamheten Augustifesten som pågick under fyra dagar. Ca 5000 besökare tog del av aktiviteter som ett trettiotal föreningar samt kommunens verksamheter arrangerade. Torginvigningen förrättades under en av dessa dagar.

10-11 september arrangeras Träffa Smedjebacken där hemvändare, Smedjebacksbor och andra intresserade ta del av kommunalinformation och aktiviteter under helgen. Arrangemanget genomfördes gemensamt i hela länet.

Turistbyrån är numera lokaliserad till "Julles Kiosk" i hamnen och entreprenör driver caféverksamhet under somarmånaderna.

Hela länet har genomfört en växelupphandling under året vilken kommer att installeras under 2012.

Nytt budgetverktyg har införts, Arena Budget, som kommer att innebära ett förenklat sätt att budgetera genom att nyttja befintliga datasystem (ex vis lönesystem) för vissa uppgifter. Därutöver kan generella förutsättningar matas in centralt ex vis hyreshöjningar.

E-fakturahantering har påbörjats och kommer att starta första kvartalet 2012.

Räddningstjänsten hade under året färre utryckningar än föregående år – 275 mot 396. Den största förändringen skedde inom IVPA-larmen där larmen minskade från 205 till 99.

Anledningen till förändringen är att Landstinget i samarbete med SOS alarm ändrat utlämningskriterierna när det gäller sjukdomsfall.

Införandet av Rakel pågår.

Resecentrum, Vasatorget och Hamnrestaurangen är investeringsobjekt som färdigställts under året. Markarbeten för Bergavägens förlängning och busshållplatser har utförts och kommer att färdigställas våren 2012. I Uddparken pågår planering för planteringar mm. Färdigställande av resecentrum

Kommunens verksamhetslokaler har utökats i och med att ansvaret för fritidsgården Morgårdshammar övergått från ABF till Kommunen. I och med detta har ansvaret för uthyrning av samlingslokaler i fritidsgården hamnat på Fritidskontoret.

Övriga lokaler och anläggningar som hyrs ut är, på Herosfältet, ishall, isbana, sporthall, fotbollshall samt fotbollsplaner. Även Bergahallen och Stegelbackens gymnastiksal hyrs ut, liksom Söderbärke IP och Aktivitetshallen i Söderbärke, de två sistnämnda med hjälp av föreningsmedverkan.

Gemensamt är att den största delen av uthyrningen sker till föreningar. Kommunens föreningar har nolltaxa för verksamhet som riktar sig till ungdomar under 20 år.

Under året upphörde Idrottsrådet som sammanhållande organisation för idrottsföreningarna i kommunen. Detta innebär att det inte längre finns en part för Kommunen att diskutera med.

För att även i fortsättningen hålla en levande dialog med föreningarna kommer det att hållas ett antal ordförandeträffar varje år, där aktuella frågor och önskemål kan tas upp. Fritidskontoret ansvarar för att dessa träffar blir av.

Året 2011 har präglats av drift och förvaltning av IT-plattformen. Dessutom har 200 timmars arbete nedlagts i förberedelser i form av förstudie "teknik" för skolans IKT-projekt (Skola 2015).

Under året har IT-avdelningen fortsatt bidra till det regionala utvecklingsarbetet rörande samverkan med Landstinget Dalarna, Apoteket AB och SKL i eHälsa och IT-frågor. Samverkan har genomförts över kommungränserna i Dalarnas län bl a genom telefoniupphandlingen (alla 15 kommunerna i länet samt systemintegrationer (Smedjebacken-Falun).

Ekonomisk analys

Kommunstyrelsens verksamheter redovisar sammantaget ett underskott på 2 210 tkr exkl kapitalkostnader. Den största enskilda underskottet redovisas för Komhalls verksamhet. Antalet deltagare har varit högt och det innebär att omkostnader i form av kläder, transporter etc ökar. De insatser som gjorts för att personer ska vara i sysselsättning istället för att lyfta försörjningsstöd, innebär att den del av lönekostnaden som inte täcks av arbetsförmedlingens bidrag belastar Komhall.

Komhall+ redovisar högre kostnader är budget beroende på att dels deltagarnas dagarsättning har varit lägre än de uppgifter som lämnades inför projektstarten samt att deltagarantalet varit lägre än det överenskomna. För att undvika negativt utfall när projektet avslutas sommaren 2012 har hittills kända kostnader reglerats.

Överdrag av beviljade medel inom andra verksamheter bl a julbord samtliga kommunal personal, telefoni, ökade energikostnader, höga kostnader för snöröjning, ersättning linjetrafik

Tekniska avdelningen redovisar ett överskott om 1,8 mkr medan idrotts- och fritidsanläggningarna redovisar ett underskott om 0,5 mkr, främst med anledning av ökade energipriser.

Framtiden

Vi ser en mycket intressant utveckling framför oss i regionen Ludvika-Smedjebacken. Stora investeringar genomförs/planeras inom industrin. Arbetskraftsbehovet bedöms vara stort inom några år och torde skapa förutsättningar för en ökad befolkning i regionen.

Oroande tendenser är dock de farhågor som finns om en ökad arbetslöshet kommande år och det medför att kommunens medverkan i sysselsättningsåtgärder kommer att vara central. Ansökan som är inlämnad till regeringen om att få driva olika statliga samhällsfunktioner i kommunal försöksverksamhet skulle underlätta detta arbete. En utmaning är att få ett högre deltagande av våra nyanlända invånare på den ordinarie arbetsmarknaden. Den samverkan som sker inom kommunens organisation (kommunstyrelsen – familje- och utbildningsnämnden) för dessa frågeställningar kommer att fortgå och innebär att möjligheterna till alternativ försörjning prövas vid ansökan om bistånd.

Resultatet från Komhall+ kommer att innebära att samverkan med arbetsförmedlingen och försäkringskassan bibehålls, allt för att personer som har behov av sysselsättningsåtgärder ska få optimal stöttning.

Fortsatta effektiviseringar krävs inom den kommunala organisationen för att möta framtidens behov av kommunal service. Ett arbete har initierats för att finna samverkanslösningar inom den totala organisationen.

Samarbete och samverkan inom koncernen (SEAB/Bärkehus) är högprioriterat.

En ökande arbetsbelastning väntas på IT-sektionen då allt fler verksamheter efterfrågar mobila lösningar via surfplattor och telefoner. Inom vård och omsorg samt skolförskola väntas en kraftig uppgång år 2012 gällande införandet av IT-funktioner och IT-stöd till verksamheterna.

Ombyggnad kommer att ske av förvaltningshuset under 2012 och de avdelningar som finns i huset kommer att utlokaliseras tillfälligt.

Försök kommer att göras 2012 med att ersätta föredragningslistorna till kommunstyrelsens ledamöter med e-dokument.

ÅRSREDOVISNING 2011

Nämnd: **Kulturnämnden**

Ekonomi (kkr)

	Bokslut 2010	Budget 2011	Bokslut 2011
Intäkter	589,8	469,6	518,4
Kostnader	8 745,0	8 631,6	8 609,0
Nettokostnader exkl kapitalkostnader	8 155,2	8 162,0	8 090,6
Kommunbidrag, årsbudget	8 150,0	8 162,0	8 162,0
Kommunbidrag, tilläggsanslag	0,0	0,0	0,0
Budgetavvikelse	-5,2	0,0	71,4
Kapitalkostnader	113,9	123,9	123,9
Summa verksamhetskostnader	8 269,1	8 285,9	8 214,5

Verksamhetsbeskrivning

Kulturnämndens uppdrag är att driva biblioteksverksamhet, bevara, vårda och visa värdefulla kulturmiljöer/besöksmål i kommunens ägo samt erbjuda kulturarrangemang/upplevelser för allmänheten med särskilt fokus på barn och ungdom samt att driva och utveckla verksamheten i ME-KEN.

Kulturnämnden delar årligen ut kommunens kulturpris samt deltar i att arrangera Ahlbäckstiftelsens årliga seminariedagar. Kulturnämnden ger bidrag till studieförbunden och stiftarbidrag till Ekomuseum Bergslagen och Johan Ahlbäckstiftelsen.

Årets händelser

Bibliotek

Totalt utlån, folkbibliotek 2011 är: 85 953, (2010: 88.220). Antal lån per invånare är 8,1. Minskningen kan bero på minskade ekonomiska anslag samt en i Sverige nedåtgående trend inom bibliotek. Noteras kan att utlån av e-böcker samt barnlitteratur stiger.

Antal besök vid huvudbiblioteket i Smedjebacken har ökat till: 77 015 (2010 52 353). Den stora ökningen beror på att en busshållplats tillkommit utanför biblioteket och genomströmningen av skolungdom har därför varit stor.

Större händelser:

Axiell Arena har installerats och nu är bibliotekets webbplats mer användarvänlig och interaktiv för den som vill titta i bibliotekets katalog hemifrån, förlänga lån, reservera eller tipsa om inköp av media och mycket mer.

"Vinna vinna" projektet för folkbibliotek och folkbildning i samverkan har genomförts tillsammans med studieförbunden och Länsbiblioteket.

En mediaplan har tagits fram.

Som tidigare har biblioteket arbetat med "Boken kommer", arbetsplatsbibliotek, läsfrämjande insatser för både barn och vuxna i form av fördjupande läsprojekt, bokcirklar och

boksamtal, samt deltagit i seniormässa samt arrangerat kulturprogram.

Allmänkultur

Kulturförvaltningen har varit delaktig i cirka 210 programpunkter under året plus 72 guidningar på Flogberget.

Antal besök ligger på cirka 15 350

Författarbesök, teaterföreställningar, konstutställningar, musikprogram, bokcirklar och sagostunder med mera har erbjudits under perioden.

Bland annat har författarna Lena Kallenberg, Maria Sveland, Torbjörn Lundgren, Yvonne Gröning, Anders Johnson, Göran Bergengren och Bengt Eriksson besökt biblioteket. Bisse Falk och Britt-Marie Hägerman har berättat ur boken "Järladies" utgiven av Ekomuseum bergslagen.

För första gången på länge tog vi emot Dalateatern som spelade pjäsen "Audiens" av Vaclav Havel i Ahlbäckslaen. Ett program med fokus på Werner Aspenström samt en viskväll med trubaduren Bertil Olsson gavs i biblioteket. Kommunens kulturpris gick i år till regissören och författaren Svante Andersson och till författaren och teater/musikalarrangören Jari Antell.

Kulturförvaltningen var delaktig i årets Ahlbäckdag som i år handlade om Johan Ahlbäck i Smedjebacken.

Johan Ahlbäckpriset delades ut till dokumentärfotografen Lennart Engström från Uppsala.

I Ahlbäcksalen invigdes 1 maj en ny utställning av Dalarnas museum om Johan Ahlbäck i Smedjebacken.

Barn och ungdomskulturgruppen har arrangerat teaterföreställningar, författarbesök och guidade turer med mera för skolbarn. Cirka 4 600 barn har bevistat arrangemangen. Kulturförvaltningen har också varit drivande och samverkat med skolan gällande "skapande skola".

ÅRSREDOVISNING 2011

Arbetet med att ta fram en lokal kulturplan startades samt i samverkan med Landstinget Dalarna medverkan i den regionala kulturplanen.

I MEKEN har fyra större utställningar genomförts, Dala Kunstkraft, 10 konstnärer från Dalarna som tidigare ställt ut i Ruhr i Tyskland.

”Le Petit soldate”, fotokonst av en av Sveriges mest efterfrågade fotokonstnärer just nu Helena Blomqvist, (uppvuxen i Smedjebacken).

Ahlbäckstipendiaten Yngve Swedlund tillsammans med kulturpristagaren Lennart Jansson. Målningar av Staffan Lindh, Snöån.

I Meken har även varit sportlovs- och höstlovsaktiviteter för barn, invigning av Hälsoveckorna, två konserter arrangerade av Goatbridge productions, två föreställningar lokalteatermusikal ”Skuggsidan”, Bergslagssymfonikernas Balders Brass, Kulturföreningen första fredagen arrangerade en stor träff med traktens körer, samt en 60-tasfest med unga och äldre lokala artister

En ny kommunikationsplan samt en affärsplan för MEKEN har tagits fram.

MEKEN har även hyrts ut till privata arrangemang vid ett antal tillfällen.

Sista etappen för Bergslagssatsningen inleddes i bantad skola inleddes. MEKEN Smedjebacken är med som en av tre noder i Dalarna. Satsningen stöder MEKEN tillsammans med Avesta Art och Maskinhuset Grängesberg i en gemensam marknadsföring.

Totalt 8.500 besökare varav 2.500 (2010: 900 besök) enbart under sommarutställningen

Kulturmiljö

Totalt 72 guidade turer och 849 sålda biljetter vid Flogbergets besöksgruva under säsongen. En minskning med 130 st. Gruvstugan hyrdes ut till två ungdomar och Flogbergs-sällskapet gjorde ett nytt samarbete med guiderna.

Bisse Falks filmer kunde visas under jord vid ett antal tillfällen.

Flatenbergs hytta är fortfarande under renovering gälland säkerhet och underhåll. Ett åtgärdsprogram är framtaget av Bertil Bertilsson, Byggnadsvård Mälardalen.

En familjedag hölls i början av september då smedjen var igång och en minismälta gjordes.

Ekonomisk analys

Bokslutet visar en budget med ett mindre överskott på 71 tusen kronor. Överskottet beror till största delen på en tjänstledighet.

Framtiden

Kulturområdet nämns alltmer ofta i olika sammanhang som en viktig faktor för människors trivsel och hälsa.

Närhet till kultur och olika former av konstnärliga uttryck är i grund och botten en ökad möjlighet för människor att vara kommunikativa.

Under 2012 ska både en lokal och en regional kulturplan färdigställas, säkerhetsarbetet och visningsmöjligheterna vid Flatenbergs hytta och Flogbergets gruva ska fortsätta.

Våra kulturhistoriska besöksmiljöer är i ständigt behov av utveckling för att på bästa sätt tillgängliggöras för visningar och förståelse.

För att utveckla verksamheten i MEKEN finns en plan som ska läggas fram i budgetarbetet inför 2013.

En sammanslagen folk- och skolbiblioteksplan ska färdigställas.

ÅRSREDOVISNING 2011

Nämnd: Miljö- och Byggnadsnämnden

Ekonomi (kkr)

	Bokslut 2010	Budget 2011	Bokslut 2011
Intäkter	3 820,2	3 772,0	4 428,5
Kostnader	10 048,8	10 494,0	11 022,2
Nettokostnader exkl kapitalkostnader	6 228,6	6 722,0	6 593,7
Kommunbidrag, årsbudget	6 286,0	6 722,0	6 722,0
Kommunbidrag, tilläggsanslag			
Budgetavvikelse	57,4	0,0	128,3
Kapitalkostnader	49,0	49,0	41,2
Summa verksamhetskostnader	6 277,6	6 771,0	6 634,9

Verksamhetsbeskrivning

Miljö- och byggnadsnämnden fullgör kommunens uppgifter inom miljö- och hälsoskyddsområdet, inom plan- och byggområdet samt inom tillsynsområdena livsmedel, alkoholärenden och explosiva varor. Nämnden ansvarar också för bostadsanpassningsbidrag, energirådgivning, tolkservice och vissa frågor enligt lagen om skydd mot olyckor. Det innebär myndighetsutövning inom miljöskydd, hälsoskydd, livsmedelshandling, alkohol- tobaks- och viss läkemedels- handling, smittskydd, bostadsanpassning, byggande samt sotning och brandskydd. I arbetsuppgifterna ingår också naturvård, översiktlig planering, detaljplanläggning, mätning och kartläggning samt Agenda 21 och miljöledning. Nämnden svarar även för olika typer av rådgivning inom respektive verksamheter, samt för service och information till allmänheten.

Årets händelser

Under året har detaljplaner färdigställt vid Kolbäckån, Glad tjärn, Vaktmästarbostaden och Söderbärke station. Flera detaljplaner pågår, såsom Vasatorget med omgivning, Pjantbo, Näsberget och Vads udde. Ett förslag till vindbruksplan har utarbetats och är under utställning. Ett tillägg till översiktsplanen; områden för landsbygdsutveckling i strandnära lägen (LIS-plan) antogs av kommunfullmäktige under året. Planen är ett gott stöd för den framtida bostadsutvecklingen i kommunen.

Tillsyn och prövning enligt alkohol- och tobakslagstiftningen samt tolkservice har överflyttats till miljö- och byggnadsnämnden. Arbetet med detta har påbörjats under året.

Projektet med kommunens interna energieffektivisering pågår. Hållbarhetsbokslutet för 2010 har skickats ut till samtliga hushåll i kommunen.

Det lokala vattenvårdsprojektet (LOVA) i Larsbo har fär-

digställt. Projektet har resulterat i en arbetsmodell som kan komma till stor nytta vid framtida va-saneringsinsatser i kommunen.

En ny plan- och bygglag har börjat gälla under året. Den nya lagstiftningen har inneburit stora utbildningsbehov och har bla medfört betydligt ökade krav på kontrollinsatser vid byggprojekt. En ny bygglovstaxa har också antagits som följd av detta.

Ett arbete med inventering av små miljöstörande verksamheter, sk U-anläggningar och jordbruksverksamheter har påbörjats. Ett projekt innebarande kartering och undersökning av befintliga avfallsdeponier och förorenade områden har inletts i samarbete med länsstyrelsen. Elva sjöar och vattendrag har kalkats under året.

Ekonomisk analys

Bokslutet för 2011 års budget ger ett överskott på drygt 128 tkr. Personalkostnaderna har varit lägre än beräknat då kontoret har saknat stadsarkitekt under året. Samtidigt har, pga detta, konsultkostnaderna legat betydligt över budget. Kostnaderna för bostadsanpassningsbidrag har varit lägre än budgeterat. Intäkterna från avgifter för miljötillsyn och bygglov har varit större än beräknat. I övrigt innehåller bokslutet både positiva och negativa avvikelser.

Framtiden

LIS-planen och kommunens VA-strategi kommer att vara viktiga instrument för lokalisering av nya bostäder i attraktiva lägen. Vi kommer att behöva engagera, inte bara kommunen, utan även enskilda markägare i processen för att skapa nya planförutsättningar för det ökade bostadsbehov, som kan uppstå inför en förväntad ökande arbetsmarknad i vår region. Områden för etablering av småindustri behöver också utredas.

Flera pensionsavgångar inom miljö-och byggförvaltningen kan komma att medföra en hel del omställningssvårigheter under året. Särskilda resurser avsätts under 2012 för främst utbildningsinsatser.

De närmaste åren kommer vi att fortsätta att analysera verksamheterna och diskutera nämndens prioriteringar. När det gäller myndighetsutövningen arbetar vi med tillsynsplaner och kvalitetsstyrning för att uppnå effektivitet och kvalitet. Den frivilliga delen av verksamheten kommer att koncentreras på att stödja en positiv och hållbar utveckling vad gäller näringsliv och befolkningstal. Vi kommer även att ytterligare utveckla den digitala karthanteringen och arbetet med geografiska informationssystem.

ÅRSREDOVISNING 2011

Nämnd: Familje- och Utbildningsnämnd

Ekonomi (kkr)

	Bokslut 2010	Budget 2011	Bokslut 2011
Intäkter	9 942,6	11 730,0	13 336,0
Kostnader	172 755,1	195 518,0	199 332,0
Nettokostnader exkl kapitalkostnader	162 812,5	183 788,0	185 996,0
Kommunbidrag, årsbudget	159 917,0	183 788,0	183 788,0
Kommunbidrag, tilläggsanslag	0,0	0,0	0,0
Budgetavvikelse	-2 895,5	0,0	-2 208,0
Kapitalkostnader	448,0	575,0	530,0
Summa verksamhetskostnader	163 260,5	184 363,0	186 526,0

Verksamhetsbeskrivning

Familje- och utbildningsnämnden ansvarar för förskoleverksamhet, förskoleklass, grundskola, särskola, fritidshem, elevhälsa och individ och familjeomsorg. Förskoleverksamhet, förskoleklass, grundskola och fritidshem är organiserad i rektorsområden. Särskoleelever finns inkluderade i grundskolan och som särskoleelever i Fagersta och Ludvika. Elevhälsan är centralt placerad i samma byggnad som förvaltningsledning och IFO.

Familje- och utbildningsnämndens olika verksamheter regleras genom en rad av lagar och förordningar. Sammantaget har nämnden och dess förvaltning ett stort ansvar för Smedjebackens innevånare. Tillsammans ska verksamhetens olika delar verka för att barn och elever inhämtar och utvecklar kunskaper och värden. Vi ska också verka för att så få barn, ungdomar och vuxna som möjligt hamnar i utanförskap. Arbetet ska inriktas på att förbättra barn, ungdomars och familjers psykiska och sociala hälsa. De gemensamma resurserna ska stärka och systematisera det främjande och förebyggande arbetet genom nätverksarbete och insatser primärt på "hemmaplan"

Nämndens gemensamma inriktning bygger visionen:

"Familje- och utbildningsnämndens vision är att stärka människor i Smedjebackens kommun till goda levnadsförhållanden som främjar delaktighet, gemenskap, lika möjligheter och innanförskap."

Förändringen till gemensam nämnd för förskoleverksamhet, förskoleklass, grundskola, särskola, fritidshem, elevhälsa och individ och familjeomsorg, byte av förvaltningschef och ordförande för nämnden och i övrigt stora förändringar i ledningsgruppen har inneburit stora ansträngningar för organisationen.

Årets händelser

- Barn- och utbildningsförvaltningen och Individ- och familjeomsorgen sammanfördes till en gemensam förvaltning under namnet Familje- och utbildningsförvaltningen. I samband med detta omorganiserades ledningsfunktionerna för grundskola, fritidshem och förskola.
 - Förvaltningschef Agneta Ivåker slutade den 1 april och Maria Ronsten tillsattes som tillförordnad förvaltningschef. Ronny Kihlander tillträdde som förvaltningschef den 15 augusti och den 7 september beslutades om ett delat ledarskap tillsammans med Maria Ronsten.
 - En ny förste socialsekreterare och två nya rektorer har anställts under året.
 - Ny skollag trädde i kraft den 1 juli 2011.
 - ESF projektet "Hälsofrämjande organisation" startade under hösten, samtidigt som startskottet för Skola 2015 gick av stapeln
 - Utbudet av förskoleplatser har i stort motsvarat behovet, förutom i Harnäs och Gubbo. Antalet barn i förskoleklass och på fritidshem fortsätter att öka.
 - Under senhösten avgick ordförande Håkan Svensson och ersattes av vice ordförande Bengt Norrlén. Nämnden fick en ny vice i Åsa Engberg.
 - Nya förvaltningsövergripande måldokument och resursfördelningsmodell för förskola, fritidshem och togs fram i samverkan.
- Nämnden fattade beslut om att starta en familjestöds enhet och två av våra medarbetare har startat en utbildning med denna inriktning.

Ekonomiskt utfall

Resultatet för Familje- och utbildningsnämnden visar ett underskott på 2 208 tkr. Underskottet kan i första hand hänföras till det ekonomiska biståndet som redovisar ett underskott på 1 748 tkr. 45 tkr är överskott från kapitalkostnader.

Kansliavdelningen har ett underskott på 833 tkr. Kostnaden för skolskjutsar och interkommunala ersättningar för särskolan ger ett underskott på 645 tkr. Lägre hyra för Hagge förskolas modul ger överskott. Intäkterna har blivit 1 465 tkr lägre än budgeterat vilket till största delen beror på uteblivna intäkter för projekt m m.

Utbildningsområdena har ett överskott på 502 tkr. Smedjebackens södra utbildningsområde visar överskott på 715 tkr vilket beror till största delen av vakant rektorstjänst. Smedjebackens utbildningsområde redovisar underskott på 213 tkr, vissa verksamheter har underskott och andra överskott.

Individ- och familjeomsorgen utfall är ett underskott på 1 832 tkr. Underskottet hänförs till det ekonomiska biståndet. Barn- och ungdomsvården visar på ett underskott 1 051 tkr medan vuxenvården har överskott 932 tkr. Intäkterna redovisar överskott vad gäller trygghetsanställningar.

Framtiden

Förskola och grundskola står inför stora utmaningar. De nya läroplanerna ska få fäste och ett nytt betygssystem ska användas redan i åk 6. Den nya resursfördelningen innebär organisatoriska förändringar från höstterminen och de förse-nade lärarlegitimationerna innebär ytterligare utmaningar.

ESF projektet *”Hälsofrämjande organisation i kommunen”* fortsätter. Syftet med projektet är att utveckla ledar- och medarbetarskapet, inom områden som värderingar, förhållningssätt och bemötande för att på så vis få ett mer hälsofrämjande synsätt. Målet är att få en organisation som kan möta förändrade förutsättningar.

Processen Skola 2015 går under året in i nästa skede. Syftet med Skola 2015 är att med hjälp av IKT som verktyg förstärka kunskapsutvecklingen och lärandet. Pilotskolan utrustas med trådlös uppkoppling och hårdvara levereras i månadsskiftet mars-april. Upphandling av lärplattform avslutas i mars och utbildningsinsatser pågår under hela året.

Fas 05 vårt samverkansavtal, ska möjliggöra att så många frågor som möjligt ska behandlas av dem som direkt berörs i sitt arbete. Vi ska utveckla vår dialog genom att förbättra våra medarbetarsamtal och våra arbetsplatsträffar.

Genom att möta barnomsorgsbehovet i Gubbo med ytterligare förskoleavdelning så ökar också Gubbo skolas elevunderlag.

Sista delen av ombyggnation Bergaskolan kommer att inledas under hösten 2012.

Förslaget om nya rektorsområden och förstärkt ledningsorganisation beslutas under våren.

Oro för att kostnaden för försörjningsstöd kommer att öka då det ekonomiska läget är oroligt i ett globalt perspektiv

Fortsatt utveckling av öppenvård både inom områdena försörjningsstöd, barn – och familj och missbruk för att kunna ge insatser i tidiga skeden.

Familjestödet kommer att verka från och med augusti och utvecklas allteftersom.

Elevhälsans organisation kommer att förändras under året. Flera faktorer kommer att påverka den slutliga organisationen:

- utökning och omorganisation av specialpedagogfunktionen.
- ökat tryck vad gäller basutredningar
- samverkan med Landstinget vad gäller ”första linjens insatser”

ÅRSREDOVISNING 2011

Nämnd: **Omsorgsnämnd**

Ekonomi (kkr)

	Bokslut 2010	Budget 2011	Bokslut 2011
Intäkter	28 640,0	24 395,0	26 656,0
Kostnader	186 646,0	163 294,0	166 129,0
Nettokostnader exkl kapitalkostnader	158 006,0	138 899,0	139 473,0
Kommunbidrag, årsbudget	158 051,0	138 899,0	138 899,0
Kommunbidrag, tilläggsanslag			
Budgetavvikelse	45,0	0,0	-574,0
Kapitalkostnader	142,0	350,0	130,0
Summa verksamhetskostnader	158 148,0	139 249,0	139 603,0

Verksamhetsbeskrivning

Omsorgsnämnden ansvarar för kommunens uppgifter inom de delar av socialtjänsten som rör äldre människor och människor med funktionsnedsättning. Verksamheterna styrs utifrån gällande lagstiftning, politiskt givna uppdrag och kan indelas i strukturinriktade insatser (medverkan i samhällsplaneringen), allmänt inriktade insatser (insatser som riktar sig till alla i ett visst sammanhang) och individuellt inriktade insatser.

Socialtjänsten har det yttersta ansvaret för att de som vistas i kommunen får det stöd och den hjälp som de behöver. Det kan för omsorgsnämndens del till exempel vara, en plats på ett särskilt boende, dagverksamhet, avlastning och rehabilitering, hemtjänst, färdtjänst, personlig assistans eller plats på ett gruppboende.

Under hänsynstagande till människans ansvar för sin och andras sociala situation skall nämndens verksamhet inriktas på att frigöra och utveckla enskilda och grupper egna resurser. Verksamheten skall bygga på respekt för människors självbestämmande och integritet. Den medicinska vård som bedrivs ska vara säker och av god kvalitet.

Verksamheten skall främja jämlikhet i levnadsvillkor och full delaktighet i samhällslivet för de personer som omfattas av gällande lagstiftning. Verksamheten skall bedrivas i samarbete med andra berörda samhällsorgan och myndigheter. Verksamheten skall vara grundad på respekt för den enskildes självbestämmanderätt och integritet. Den enskilde skall i största möjliga mån ges inflytande och medbestämmande över insatser som ges.

Förvaltningsövergripande verksamhet: Inom detta område finns omsorgsnämnd, kansli, personalpool, färdtjänst, MAS (medicinsk ansvarig sjuksköterska) och föreningsbidrag.

Verksamhet för LSS och psykiatri: Kommunens ansvarar för boende och sysselsättning för psykiskt funktionshindrade. De insatser som kan ges med stöd av LSS är personlig assistans, avlösarservice i hemmet, korttidsvistelse utanför hemmet, ledsagare, kontaktperson, korttidsstillsyn för skolungdom över 12 år, boende i familjehem eller bostad med särskild service för barn eller ungdomar, gruppboende eller särskilt anpassad bostad för vuxna samt daglig verksamhet. Kommunen bedriver egen verksamhet samt köper vid behov från andra kommuner.

Verksamhet för äldreomsorg (inkl kosthantering): Inom detta område finns särskilt boende, hemtjänst, sjuksköterskor, dagverksamhet, kommunrehabilitering med arbetsterapeut och sjukgymnast, köpt vård, centralkök och mottagningskök.

Årets händelser

Förvaltningsövergripande

En ny nämnd och förvaltningsledning tillträdde under januari 2011. Verksamhetsbesök har under våren genomförts. Regelbundna träffar genomförs med KPR och KHR. Facklig närvarorätt vid nämndmöten har införts. Beslut har tagits om ny ansvar- och befogenhetsplan samt en dokumenthanteringsplan.

Förvaltningen deltar i utvecklingen av ett regionalt kunskapscentrum tillsammans med Region dalarna, Landstinget dalarna och Högskolan Dalarna. I detta arbete ingår också att förbättra kvalitetsredovisningen i form av registrering i Senior Alert och palliativa registret såsom utveckling av vården av de multisjuka. Smedjebackens kommun har också en väl fungerande avvikelserapportering. Under 2011 har

arbetet påbörjats med att fram underlag för kommunalisering av hemsjukvården.

Arbetet med införandet av heltider har nu nått alla inom hemtjänsten och särskilda boendena. Totalt har vid årsskiftet 50 personer höjt sin sysselsättningsgrad motsvarande 11,25 årsarbetare.

LSS och psykiatri

Även detta år har vi lagt mycket kraft på att minska kostnaderna. Vi har ett generellt sparbehov på att en veckas frånvaro per anställd inte ska ersättas av vikarie. Vi försöker klara oss utan vikarier vid kortare frånvaro hos ord. personal eller partiella tjänstledigheter. Vi har också arbetat aktivt med att hitta nya sätt att organisera arbetet.

En viktig händelse är att vi har öppnat en ny daglig verksamhet, Hundbacken. Det har inneburit en kvalitetshöjning av vår verksamhet både där och på Björkbacken.

Vi har avslutat två tillsynsbesök av Socialstyrelsen.

Äldreomsorgen

Förvaltningen har erhållit statliga stimulansmedel för insatser inom vård och omsorg om äldre för år 2011. Det område som har omfattats under hela året har varit demensvård.

Projekt som avslutades under året var uppsökande verksamhet och blev en del i den ordinarie verksamheten.

Under året har ombyggnationerna på Solhöjden färdigställt. En ombyggnation har gjorts på Allégårdens särskilda boende, ett mottagningskök har byggts in till produktionsköket och de tre avdelningar har nu var sitt avdelningskök. Den planerade ombyggnationen för att skapa fler boendeplatser på Allégården har skjutits upp. En del av de budgeterade personalkostnaderna som var tänkta för den nya avdelningen på Allégården (907 tkr) överfördes till demensteamet.

Ett tillsynsbesök av Socialstyrelsen gjordes under hösten 2010. Tillsynen gällde patientsäkerhetslagen och socialtjänstlagen och tillsynen gjordes vid korttidsboendet Lyktan.

Ekonomiskt utfall

Omsorgsnämndens ekonomiska utfall har ett underskott på 574 tkr. Underskottet beror i första hand på höga personalkostnader inom äldreomsorgen vilket i sin tur beror på ökad vårdtyngd både inom hemtjänst och särskilt boende.

Förvaltningsövergripande verksamhet redovisar ett underskott på 27 tkr. Underskottet redovisas för färdtjänsten 309 tkr och för poolen på 299 tkr. Nämnden och administrationen redovisar däremot ett överskott.

LSS och psykiatri har för 2011 ett överskott på 1 214 tkr. Vi har överskott på köpta tjänster och personalkostnader. Kostnaderna för personlig assistans har ökat påtagligt och ger ett stort underskott. I övrigt är det, som det brukar vara, många plus och minusposter. Eftersom många kostnader i vår verk-

samhet beräknas på individnivå kan det bli stora svängningar från år till år. De olika budgetposterna påverkar också varandra då LSS-verksamheten bör ses som ett system.

Äldreomsorgen har för 2011 ett underskott på 1 541 tkr. Underskottet beror på högre personalkostnader då vårdtyngden har ökat. Extra personal har satts in både på särskilda boenden och i hemtjänsten. Det är inte så många nya ärenden som tillkommit men hjälpbehovet hos var och en har ökat. Underskottet beror även på att den 6:e semesterveckan och bytet av semesterdagstillägget mot semesterdagar inte är budgeterad. Hur mycket av underskottet som beror på heltidsprojektet vet vi inte. Kostverksamheten har ett underskott som beror på ökade livsmedelskostnader.

Framtiden

Antalet äldre > 65 år i kommunen ökar med 500 fram till 2020. Det medför att det kvantitativa behovet av vård och omsorg ökar. Ökningen kommer att påverka både det ordinarie som det särskilda boendet. Det kommer att finnas ett behov av olika former av ordinarie boende med boendemiljöer som är estetiskt och kreativt utformade och som ger närhet till natur och kultur och med möjlighet till rörelse. Det är viktiga aspekter ur ett hälsofrämjande perspektiv, för att individen ska klara sig på egen hand så länge som möjligt.

Innehållet i vård, stöd och omsorg blir mera mångsidigt med en komplex levnads- och sjukdomsbild hos varje vårdtagare. Insatserna kommer att bli mera kvalificerade. Kraven och förväntningarna från medborgarna kring innehåll och kvalitet i vård och omsorg kommer att öka, liksom att förväntningarna på delaktighet, inflytande och självbestämmande ökar.

Det kvalitetsbrister som idag förekommer måste rättas till. Det kan hänföras till brister i både kompetens och i vård- och omsorgssystemet (brist på helhetssyn). Utgångspunkten bör vara att hitta helhetslösningar i det område där de äldre bor. Kommunaliseringen av hemsjukvården kan vara en bra början på detta.

Förvaltningsövergripande verksamhet

Förvaltningens administration minskar under året med 0,75 tjänst. Bemanningscentralen kommer organisatoriskt att tillhöra kansliavdelningen. E-fakturering och självservice kommer att införas. Heltidsprojektet är permanentat. Ett arbete ska starta för att se det långsiktiga behovet av personal- och kompetensförsörjning för att utbildning ska kunna ske inom ramen för omvårdnadslyftet.

Beslut om färdtjänstlegitimering kommer att ske under året och därmed också om Smedjebacken ska ingå i den länsresurs som är på gång att starta.

I samverkan med landstinget pågår ett arbete för att kommunalisera hemsjukvården till 2013.

Registrering i olika kvalitetsregister kommer att fortgå och utvecklas. Det gäller avvikelshantering, registrering sker i Senior Alert, Palliativa registret och Svensk demensvårdsregister.

LSS och psykiatri

En stor osäkerhet gäller försäkringskassan bedömning avseende tiden för personlig assistens. Neddragningar inom försäkringskassan kommer på olika sätt att ge kostnader inom kommunens LSS och hemtjänstverksamhet.

I samarbete med landstingets psykiatri fortsätter utvecklingen av verksamheten med case management.

Äldreomsorgen

Demenseamet är permanentat. Demensboendena Hedgården och Solhöjden har förstärkts med vardera 1,5 årsarbetare. Nattbemanningen på Allégården minskar under 2012.

Under året ska också underlag tas fram som beskriver behovet, innehållet och kvalitetsindikatorer för vård- och omsorgen. Underlag för olika boendeformer ska också tas fram.

ÅRSREDOVISNING 2011

Nämnd: Överförmyndarnämnden

Ekonomi (kkr)

	Bokslut 2010	Budget 2011	Bokslut 2011
Intäkter	292,0	0,0	50,0
Kostnader	568,0	282,0	775,0
Nettokostnader exkl kapitalkostnader	276,0	282,0	725,0
Kommunbidrag, årsbudget	279,0	282,0	282,0
Kommunbidrag, tilläggsanslag			
Budgetavvikelse	3,0	0,0	-443,0
Kapitalkostnader	0,0	0,0	0,0
Summa verksamhetskostnader	276,0	282,0	725,0

Verksamhetsbeskrivning

Smedjebackens kommun har numera en överförmyndare med ersättare istället för en överförmyndarnämnd. Det mesta av ärendehandläggningen är delegerad till handläggare anställda i Borlänge kommun. Överförmyndarens uppgift är att med stöd av föräldrabalken utöva tillsyn över förmyndarskap, godmanskap och förvalterskap. God man eller förvaltare behövs för personer som inte själva kan tillvarata sina intressen.

År 2011 fanns i Smedjebackens kommun 92 st (2010: 77 st) god mans- och förvalterskapsärenden. Trots en relativt stor ökning av antal ärenden har Smedjebacken en lägre andel ärenden per invånare än snittet i Falun-Borlänge regionen (Smedjebacken har 8,6 ärenden på 1000 invånare, snittet är 10,9 ärenden per 1000 invånare)

Årets händelser

Samtliga kommuner i Falun-Borlänge regionen beslutade under hösten 2010 att ingå i ett gemensamt överförmyndarkontor. Vårdkommun för det gemensamma kontoret är Borlänge. Den nya organisationen startade den 1 juni 2011. Det innebär att i stort sett alla frågor som rör överförmyndarverksamheten i Smedjebackens kommun är delegerade till de handläggare som är anställda på överförmyndarkontoret i Borlänge. Under sommaren och hösten har flera inkörningsproblem märkts av. De flesta av dessa problem har redan åtgärdats och verksamheten står bra rustad för framtiden.

Måluppfyllelse

Att tillgodose att alla medborgare i kommunen som är i behov av hjälp av god man eller förvaltare också ska få denna hjälp

Enheten arbetar aktivt med att rekrytera ställföreträdare

genom egna kontakter, tidigare ställföreträdare och annonser på kommunens respektive hemsidor. Det är dock svårt att hitta ställföreträdare för vissa målgrupper.

Att huvudmännen ska få den hjälp de förväntar sig utifrån den omfattning uppdraget har för gode mannen/förvaltaren. Ställföreträdarna får information om uppdragets innebörd. Verksamheten följs upp bl a genom synpunktshantering till huvudmännen.

Att ge ställföreträdarna tillgång till god service och information.

Verksamheten har utökat sina telefontider. Information och diskussion om värdegrund och förhållningssätt på arbetsplatsträffar.

Att utveckla kvalitetsarbetet genom att erbjuda utbildning både för ställföreträdare och ledamöter i nämnden

Handläggare har genomfört regelbundna möten för att informera och utbilda ställföreträdare. Under hösten 2011 har en utbildning för nya ställföreträdare för ensamkommande barn hållits av Röda korset.

Att inom ramen för sitt uppdrag som tillsynsmyndighet tillvarata omyndigas intressen för underåriga som är inskrivna hos nämnden

Verksamheten tillvaratar omyndigas intressen bl a vid handläggning av ansökningar om uttag av medel från spärrade konton och olika former av kapitalplaceringar.

Att de ensamkommande barnen ska erbjudas en lämplig god man så skyndsamt som möjligt

Alla ensamkommande barn har fått en ställföreträdare inom två dygn, eftersom det har varit stort intresse att bli ställföreträdare för denna målgrupp.

Att erbjuda gode män för ensamkommande barn tydlig och

relevant information samt rådgivning vid behov för att de ska kunna utföra sitt uppdrag så väl som möjligt

Besök har skett på samtliga boenden av handläggare för att informerar om uppdraget tillsammans med gode män, personal och i några fall socialtjänst.

Antalet medarbetare med utomnordisk bakgrund ska öka för att sektorn ska ha beredskap att möta nya målgruppers behov av vård och omsorg

Målet har delvis uppfyllts i och med att antalet ställföreträdare med utomnordisk bakgrund ökar.

Riktade insatser för personer med invandrarbakgrund som är stödjande för den enskilde individens behov

All handläggning utgår från den enskildes behov. Verksamheten erbjuder tolktjänst vid behov. Riktade insatser finns framförallt för ensamkommande barn.

Ekonomisk analys

Överförmyndarnämnden konstaterade i sitt yttrande till kommunfullmäktige angående ett gemensamt överförmyndarkontor att förslaget skulle medföra en kostnadsökning. Kommunfullmäktiges budget för 2011 stämmer inte med de kostnader som det gemensamma kontoret har fått till sitt förfogande. Därför har överförmyndaren gjort ett underskott för verksamhetsåret 2011.

Överförmyndaren har även haft oförutsedda kostnader för god man och särskilt förordnade vårdnadshavare till ensamkommande asylsökande. De handlar om kostnaderna som uppstod under 2010 och som då förväntades täckas av Gävle kommun och Migrationsverket. Uteblivna intäkter har försämrat resultatet för 2011 med 144 tkr.

Framtiden

En allt mer ålderstigen befolkning kan innebära att antalet godmansärenden kommer att öka. Den nya organisationen av överförmyndare i samverkan ökar möjligheten att hantera såväl ärendetillströmning som skärpta lagkrav. Men en ökad ärendemängd kommer att innebära ökade kostnader.

Det är idag svårt att rekrytera ställföreträdare för vissa målgrupper. Fortlöpande utbildningar för ställföreträdare är nödvändigt för att säkerställa och klara ärendetillströmningen. Att utveckla mentorskap för nya ställföreträdare finns även med i framtidens utveckling av verksamheten.

ÅRSREDOVISNING 2011

Nämnd: **Kulturskolan**

Ekonomi (kkr)

	Bokslut,total 2010	Bokslut,total 2011	Budget* 2011	Bokslut* 2011
Intäkter	2 734,0	2 220,0		
Kostnader	11 407,0	11 670,0	2 500,0	2 427,0
Nettokostnader exkl kapitalkostnader	8 673,0	9 450,0	2 500,0	2 427,0
Kommunbidrag, årsbudget	8 673,0	9 000,0	2 500,0	2 500,0
Budgetavvikelse	0,0	-450,0	0,0	73,0
Kapitalkostnader	0,0	0,0	0,0	35,0
Summa verksamhetskostnader	8 673,0	9 450,0	2 500,0	2 462,0

Verksamhetsbeskrivning

Västerbergslagens Kulturskola, VKS, är en gemensam Kulturskola för Ludvika respektive Smedjebackens kommun sedan 2001. Under 2009 skedde ett namnbyte från Västerbergslagens dans- och musikskola till Västerbergslagens Kulturskola. Verksamheten leds av en gemensam nämnd mellan de berörda kommunerna bestående av sju ledamöter med avbytare från de båda kommunerna. Förvaltningsansvaret ligger på förvaltningschefen vid social- och utbildningsförvaltningen i Ludvika.

Nämnden sammanträder fem gånger per läsår. Vid sammanträdena deltar kulturskolechefen samt SoU förvaltningschef.

Med musiken, dansen och teatern som verktyg ges eleven möjlighet att uppleva och uttrycka känslor, fantasier och stämningar. Genom ett demokratiskt arbetssätt, uppmuntran och inspiration från pedagogen skapas förtroende och delaktighet. Elevens självkänsla och identitet stärks genom läroprocessen och den nära relation som skapas mellan lärare och elev. Arbetsåret 2011 har präglats av kreativitet, hög ambition och goda resultat, genom stort ansvars-tagande och styrka. Under kalender-året har Kulturskolan bidragit till spridningen av god estetisk undervisning och man är en viktig del i kommunernas kulturella utbud.

Kulturskolan följer skolans läsår och terminer.

Vokal- och instrumentalundervisningen sker i huvudsak på elevens egen eller någon närliggande skola. Dans- och teaterverksamheten sker i huvudsak i VBUs lokaler.

Årets händelser

Vid inte mindre än ca 130 tillfällen har elever från Kulturskolan framträtt i olika sammanhang under läsåret 2011.

Några av de större arrangemangen under året är höstkoncert, vårkonsert med 10 års jubileum av sammanslagningen och en musikal.

Konserter och föreställningar av olika slag är en viktig del av Kulturskolans verksamhet. Det stärker elevernas självkänsla och självförtroende att göra ett framträdande. Den utåtriktade verksamheten har även stor betydelse i ett marknadsföringssyfte.

Kulturskolan säljer klassmusiktimmor till grundskolan där det finns behov. På så vis får klasserna högklassiga musik- lektioner av en kompetent lärare. Kulturskolan får också en naturlig kontakt med elever och personal i de olika skolorna.

I några års tid har Kulturskolan sålt tjänster till VBUs estetiska program. Under våren 2011 valde emellertid gymnasiet att säga upp samarbetsavtalet och de anställde egen personal. Tyvärr har det medfört att samverkan mellan Kulturskolan och gymnasiet har minskat. Kulturskolan har dock kvar några undervisningstimmar på estetprogrammet.

Ekonomisk analys

Kulturskolans budget baseras på kommunalt bidrag samt elevavgifter och andra externa intäkter.

Bruttokostnaden för 2011 var 11,6 mnkr. Kommunbidraget från Ludvika var 6,5 mnkr och intäkter från Smedjebacken var 2,5 mnkr.

För att kunna genomföra skolprojekt bidrar Ludvika med 400 tkr och Smedjebacken med 160 tkr. Medlen används till projekt i samarbete med grundskolan. Övriga intäkter kommer från elevavgifter, entréavgifter och sålda tjänster.

Kulturskolan tilldelades 100 tkr i investeringsbudget från Ludvika kommun och 200 tkr från Smedjebackens kommun. För investeringsmedlen har instrument anskaffats.

Framtiden

En rad samarbetsprojekt finns som kan ge ringar på vattnet i framtiden. Elever som uppträder på Ludvika Jazzklubb som i samarbete med Ung Jazz Dalarna kan vara med och inspirera elever att utvecklas inom jazzgenren.

Det finns en förhoppning om att Kulturskolans dramaverksamhet kan knytas närmare till skolans resursgrupp. På så vis kan resursgruppen få ytterligare verktyg till att hjälpa och stötta elever i behov av särskilt stöd.

Kulturskolan ansvarar för viss musikundervisning i grundskolans mellanstadium. Det finns ett politiskt förslag till att utreda om att Kulturskolan helt skulle ta över grundskolans musikundervisning.

Skapande skola är ett projekt där Kulturrådet avsätter ekonomiska medel till kreativa kultursatsningar i grundskolan. Kulturskolan har tidigare varit aktiv i projektet och satsningarna fortsätter ytterligare några år.

Det planeras gemensamma elevorkestrar, studiedagar och ungdomstävlingar för alla musik- och kulturskolor i länet. Det är ett bra sätt för elever och lärare att vidga sina vyer och utvecklas.

ÅRSREDOVISNING 2011

Bärkehus AB

Ekonomi (kkr)

	Bokslut 2010	Budget 2011	Bokslut 2011
Intäkter	57 589,0	59 921,5	61 258,0
Kostnader	38 153,6	40 159,9	41 663,9
Resultat före kapitalkostnader	19 435,4	19 761,6	19 594,1
Kapitalkostnader	16 291,6	18 231,2	18 866,3
Resultat efter kapitalkostnader	3 143,8	1 530,4	727,8
Bokslutsdispositioner	152,0		11,0
Skatt			
Årets resultat	3 295,8	1 530,4	738,8

Verksamhet

Bärkehus AB är ett allmännyttigt bostadsföretag som ägs till 100 % av Smedjebackens kommun. Bolaget har till föremål för sin verksamhet att inom Smedjebackens kommun förvärva, avyttra, äga och förvalta fastigheter och tomträtter samt bygga bostäder, affärlägenheter, kollektiva anordningar samt därmed förenlig verksamhet.

Ändamålet med bolagets verksamhet är att inom ramen för den kommunala kompetensen främja bostadsförsörjningen i kommunen.

Bolaget har vid utgången av året ett fastighetsbestånd bestående av 1 007 (1 005) lägenheter med en yta av 55 594 (55 548) kvm samt lokaler till en yta av 15 471 (15 592) kvm. Den totala ytan uppgår till 71 065 (71 140) kvm. Av antalet lägenheter ingår 84 (84) stycken till en yta av 2 738 (2 738) kvm i särskilda boendeformer som redovisas som lokal.

Årets händelser

I enlighet med kommunfullmäktiges beslut 2010 har Bärkehus AB, Smedjebacken Energi AB (SEAB) och Smedjebacken Energi Nät AB sedan 2011-04-01 en gemensam verkställande direktör och respektive bolagsstyrelse är identiskt sammansatt. Cia Ferner Kny har tillsatts som ny VD och Bärkehus AB har därmed reducerat VD-tjänsten till en halvtid. Under april månad flyttade den administrativa personalen i Bärkehus AB in i SEAB's lokaler på Gunnarsvägen.

De tidigare kontorslokalerna i den så kallade Grenanderska fastigheten är sedan 2011-11-01 uthyrd till Smedjebackens kommun. Kontorslokalerna på Gunnarsvägen har byggts om och en anpassning av de gemensamma lokalerna har påbör-

jats för att verksamheten ska fungera. Under året har arbetet påbörjats med att digitalisera, effektivisera och samordna de båda bolagens administrativa stödprocesser.

I mars startades nyproduktion av 24 lägenheter fördelade på 4 hus i kv Solrosen. Lägenheterna är på 2 rum och kök (48,9 kvm) och 3 rum och kök (63,5 kvm). Vid årets slut hade 19 hyreskontrakt undertecknats. Inflyttning kommer att ske 2012-03-01 respektive 2012-04-01.

Hyresförhandling avseende 2011 års hyror avslutades i början på december och resulterade i en hyreshöjning för bostäder med 1,90 % (1,77 %). Ingen höjning har skett för garage och motorvärmplatser.

Driftchefen har under året regelbundet medverkat i den så kallade koncernsamverkansgruppen gällande driftsfrågor. Utifrån ägardirektivet om gemensam driftsorganisation har diskussioner förts under hösten. Bolagets VD och driftchefen har träffat kanslichefen och tekniska chefen vid tre tillfällen. Bärkehus styrelse och ledning har diskuterat kring alternativa arbetsformer och olika organisationsförslag. Underlag gällande rättsliga aspekter på olika organisationsformer har tagits fram men ännu finns inget gemensamt förslag. Inriktningen är att tillsammans hitta bästa tänkbara helhetslösning som är ekonomiskt försvarbart.

Driftchefen Vesa Panula slutade vid årsskiftet. Med hjälp av ett rekryteringsföretag har en ersättare rekryterats. Sune Norling har anställts som operativ fastighetschef från och med 2012-03-01.

Ny lag om allmännyttiga bostadsaktiebolag

Enligt den nya lagen om allmännyttiga kommunala bostadsaktiebolag som trädde i kraft den 1 januari 2011 ska bolagen bedriva verksamheten i allmännyttigt syfte och enligt affärsmässiga principer. Affärsmässiga principer innebär att bolaget alltid i sina beslut skall utgå från vad som är långsiktigt

bäst för bolaget. Smedjebackens kommun skall som ägare ställa marknadsmässiga avkastningskrav på bolaget. Avkastningskravet skall utgå från den lokala marknadssituationen och bolagets egna förutsättningar.

Det är det långsiktiga resultatet och inte den kortsiktiga lönsamheten som står i fokus. För den kommunala borgen skall marknadsmässig borgensavgift utgå. I det allmännyttiga syftet som bolaget har ingår ett samhällsansvar. Det kan handla om ett etiskt, miljömässigt eller socialt ansvarstagande kopplat till en långsiktigt hållbar utveckling. Sådana åtgärder kan också förväntas stärka bolagets varumärke och öka lönsamheten på sikt. Ågardirektiven har setts över av ägaren och anpassas till den nya lagstiftningen (beslutade i KF 2012-02-20).

Ekonomisk analys

Resultatet för bolaget uppgår före bokslutsdispositioner till 728 (3 144) tkr. Nettoomsättningen för året uppgår till 59 229 (57 589) tkr, en ökning med 1 640 tkr. Nettohyran ökade totalt med 1 624 tkr. Övriga intäkter ökade med 15 tkr.

På kostnadssidan har underhållet ökat med 2 394 tkr. Lägenhetsunderhållet har ökat med 830 tkr och övrigt underhåll har ökat med 1 564 tkr. Antalet åtgärdade lägenheter är 210 (199) st. Driftkostnaderna har minskat med cirka 3,4 % eller 1 120 tkr. En stor del av den minskningen beror på lägre kostnader för el och uppvärmning. Kostnader för el har minskat med 1 223 tkr och orsaken till detta är det egna vindkraftverket.

Räntekostnaderna har ökat med 2 276 tkr jämfört med föregående år. Borgensavgifter på 548 tkr är betalt till Smedjebackens kommun.

Sparade underskottsavdrag samt att direktavdrag kan yrkas för stor del av årets investeringar gör att resultatet inte belastas med inkomstskatt.

Framtiden

Vår bedömning är att den relativt höga uthyrningsgraden kommer att bibehållas men vi får givetvis ha i beräkningen att konjunktursvängningarna kan förändra våra förutsättningar snabbt. Världsekonomin och räntorna är ingenting som vi hittar på själva. Vi har små marginaler där räntekostnaderna får omedelbart genomslag. Samtidigt finns höga förväntningar på nyproduktion av så kallade trygghetsboenden för äldre i framförallt Söderbärke. Lika efterfrågat men mer genomförbart är renovering och anpassning av våra befintliga lägenheter och äldre områden. Hyresrätten är efterfrågad bland ungdomar, ensamstående och pensionärer.

Våra tomma affärslokaler längs Vasagatan i Smedjebacken har under året varit föremål för diskussioner om eventuell omvandling till lägenheter men i dagsläget finns inga planer på detta. Det ställs mycket höga krav på oss om vi ska klara

nyproduktion. Byggekostnaderna måste vara låga för att få realistiska hyresnivåer och uthyrningsgraden måste vara hög för att slippa nedskrivningsbehov. Vi måste erbjuda mervärdet och olika tillval för att skapa eftertraktade bostäder. Genom Solrosens nybygge har vi under året tagit på oss ett stort ansvar för många år framåt. Den nya ”Lagen om allmännyttiga bostadsaktiebolag” (från 2011-01-01) innebär att kravet på affärsmässighet nu är tydligt och att bolaget inte får genomföra olönsamma satsningar eller finansiera åtgärder med bidrag från ägaren Smedjebackens kommun.

Smedjebacken Energi AB

Ekonomi (kkr)

	Bokslut 2010	Budget 2011	Bokslut 2011
Intäkter	96 688,0	92 034,0	93 826,0
Kostnader	81 604,0	74 409,0	78 122,0
Resultat före kapitalkostnader	15 084,0	17 625,0	15 704,0
Kapitalkostnader	12 805,0	13 177,0	13 293,0
Resultat efter kapitalkostnader	2 279,0	4 448,0	2 411,0
Bokslutsdispositioner		0,0	
Skatt	-600,0		-637,0
Årets resultat	1 679,0	4 448,0	1 774,0

Verksamhet

Smedjebacken Energi AB ägs till 100 % av Smedjebackens kommun. Fr o m 1996-01-01 bildades dotterbolaget Smedjebacken Energi Nät AB.

Smedjebacken Energi AB bedriver produktion och distribution av fjärrvärme, produktion och distribution av el samt handel med el via Dala Kraft och elinstallation. Dessutom har VA-och renhållningsverksamheten övertagits från kommunen från 1997.

Koncernens operativa verksamhet är organiserad i rörelsegrenarna kraftproduktion, elinstallation, värme, VA- och renhållningsverksamhet samt dotterbolaget Smedjebacken Energi Nät AB.

Dotterbolaget ansvarar för elnätsverksamheten. Från 2011 är bredbandsverksamheten förvärvad från dotterbolaget.

Under 2011 har vi utfört en del intressanta belysningsprojekt åt Kommunen, effektbelysning på torget samt gång och cykelbron vid kraftstationen. Diodbelysning på gångvägen vid Söppenmyren, belysningen vid resecentrum samt Bergavägen.

Vi har även byggt om belysningen i bion på Folkets hus samt styrningen av belysningen i fotbollshallen till mer energieffektiva alternativ.

Övriga större projekt under 2011: Nergrävning av kablar för att ersätta luftlinjer samt förläggning av ny högspänningskabel från hamnen mot Heros på uppdrag av dotterbolaget Smedjebacken Energi Nät AB.

Installation av reservkraftaggregat till Gunnarsvägen 7 samt omdragning och uppmätning av datanätverk i några kommunala fastigheter.

Andelen tjänster till privata kunder skall successivt minskas till marginella tjänster. Områden som vi ser över på att utveckla är först och främst Stadsnätet vilket vi har möjlighet

att bygga ut och drifva med egen personal. Målet är att teckna avtal med en Kommunikationsoperatör i mars 2012. Detta för att kunna erbjuda fiber till valda områden under april och under hösten börja koppla in kunderna.

Inför 2012 inriktar vi oss på energioptimering av fastigheter. I samarbete med Kommunen och Bärkehus kan vi på så sätt bidra till att nå Kommunens miljömål. En hållbar framtid bygger på vår samlade förmåga att utnyttja energiresurserna så effektivt som möjligt. Vi ska ta vår del av ansvaret och erbjuda ett brett utbud av energitjänster.

Värme

I Smedjebacken baseras värmeproduktionen till 46 % (32) på återvunnen värme från Ovako, 40 % (31) träpulver, 12 % (37) olja och 2 % (1) el.

Värmeproduktionen 2011 i Smedjebacken uppgick till 45,8 GWh (55,6) med följande produktionssammansättning:

Spillvärme	21,2 (20,0) GWh
Biobränsle	18,3 (17,5) GWh
Olja	5,5 (18,0) GWh
El	0,8 (0,1) GWh

I Söderbärke baseras värmeproduktionen till 94 % (81) på bioenergi och till 6 % (19) på olja.

Värmeproduktionen 2011 i Söderbärke uppgick till 4919 MWh (5718) med följande produktionssammansättning:

Biobränsle	4625 (4612) MWh
Olja	294 (1106) MWh

I Vad baseras värmeproduktionen till 91 % (88) på pellets och till 9 % (12) på olja.

Värmeproduktionen 2011 i Vad uppgick till 280 MWh (345) med följande produktionssammansättning :

Biobränsle	254 (303) MWh
Olja	26 (42) MWh

Fjärrvärmenätutbyggnad

I Smedjebacken anslöts 5 villor samt de 4 nya husen på kv. Solrosen.

Totalt är 169 villor anslutna till fjärrvärmenätet i Smedjebacken och Söderbärke.

VA-verksamhet

De häftiga skyfall som drabbat Smedjebacken de senaste åren med många källar-översvämningar som följd har medfört ett stort antal försäkringsdiskussioner.

Utredningar om orsaker till översvämningarna och åtgärdsprogram för att förhindra uppkomsten av lika stora skador i framtiden har tagits fram i dialog med Smedjebackens kommun. Som ett resultat av detta kommer ett dagvattenmagasin att anläggas i Bullerdalen under 2012. En informationsbroschyr om hur man skyddar sig mot översvämningar har tagits fram till alla fastighetsägare.

Uppföljningsarbetet enligt VA-plan 2050 fortsätter. Revidering av planen har skett och fastställts av styrelsen. Samverkan med Miljö- och Byggkontoret sker via Kretsloppsgruppen gällande prioritering av utbyggnad av VA-ledningar enligt den kommunala VA-strategin. Förprojektering för ombyggnad av Bylandets reningsverk med tillståndsansökan har förberetts.

VA-nätet har byggts ut under året i Sjön Haggen med en 5 km lång huvudledning för spillvatten fram till Snöåns befintliga infiltrationsanläggning. Anläggningen har kopplats bort och ersatts med pumpstationer i Snöån och Sjövad, driftsättning pågår.

Rening av spillvatten sker via överpumpningar till Bylandets reningsverk i Smedjebacken. Minskad miljöpåverkan på Sjön Haggen. VA-ledningar har sanerats i Nor- Söderbärke och Broddvägen i Smedjebacken. Ny avloppspumpstation har färdigställts i Silfhyttan.

Förberedelser pågår med anslutning nya VA-områden i Sjövad (54 fastigheter) och Pjantbo (14 fastigheter). Samverkan sker med berörd samfällighet och fastighetsägare.

Utbyggnad av renvattennätet har även genomförts fram till Sjövad. Anslutning har skett av Huggnora vattenförening (14 fastigheter) till vattentäkten i Kalvnäset. Även i Sörbo sker förprojektering av VA.

Planering för nyttjande av Snöå Vattentäkt för reserv vattentäkt till Ludvika Kommun fortgår medan den tidigare diskussionen och förhandlingen med Spendrups har avslutats.

Renhållningsverksamhet

Hämtning av hushållsavfallet utförs i hela kommunen på entreprenad. SAMTEK har övertagit entreprenaden fr.o.m. 2010-06-01 för hela kommunen. För insamling av returpapper, glas, metall används utplacerade återvinningscontainrar som finansieras via FTL. (Förpacknings och tidningsinsamlingen)

Totalt finns 19 st återvinningsstationer utplacerade inom kommunen. Dessutom finns 2 återvinningscentraler (Humboberget och Nor).

Hämtning av slam från slamavskiljare och slutna tankar har utförts av Maserfrakt. Upphandling har skett av ny slamentreprenör fr. o. m. 2012-01-01, BS-Sanering Avesta

Hämtning av miljöfarligt avfall utförs av Ragn-Sells i Borlänge.

Regler för bortforsling av avfall regleras i de lokala föreskrifterna för avfallshantering fastställda av kommunfullmäktige.

Hushållsavfallet från Smedjebacken transporteras fr.o.m. 2010 till Borlänge Energi:s förbränningsanläggning. Avfallsmängden till förbränning uppgick till 1 585 ton (grön tunna) från hushållen samt till kompostering 132 ton (brun tunna).

Under året har antalet installerade matavfallskvarnar ökat. Ökad slammängd kan användas för värmeproduktion via biogas. Under året installerades 43 matavfallskvarnar. Idag uppgår totala antalet till 720 st.

Ekonomiskt utfall

Årets verksamhet för koncernen har resulterat i ett överskott på 2 410 tkr (2 278 tkr) före skatt.

VBU

Ekonomi (kkr)

	Bokslut,total 2010	Bokslut,total 2011	Budget* 2011	Bokslut* 2011
Intäkter	26 753,0	26 096,0		
Kostnader	208 344,0	211 285,0	54 422,0	54 633,0
Nettokostnader exkl kapitalkostnader	181 591,0	185 189,0	54 422,0	54 633,0
Kapitalkostnader	2 719,0	2 909,0	0,0	0,0
Nettokostnader före kommunbidrag	184 310,0	188 098,0	54 422,0	54 633,0
Kommunbidrag, årsbudget	184 310,0	188 098,0	54 422,0	54 422,0
Budgetavvikelse	0,0	0,0	0,0	-211,0

* Smedjebackens andel

Verksamhet

Västerbergslagens utbildningscentrum, VBU, är ett kommunalförbund med medlemskommunerna Ludvika och Smedjebacken.

Ett kommunalförbund bildas när kommuner vill samverka inom något eller några områden. Myndighetsutövningen inom det område där samverkan sker överläts då till kommunalförbundet som blir en egen myndighet.

Kommunalförbundet VBU leds av en förbundsledning som består av nio ledamöter, varav fem kommer från Ludvika och fyra från Smedjebacken.

VBU bedriver utbildning vid skolor i Ludvika, Smedjebacken och Grängesberg. Medlemskommunerna lämnar ekonomiskt bidrag till VBU i proportion till hur eleverna från respektive kommun väljer program och utbildning

Gyll

Från och med läsåret 2011/2012 har vi fått en ny skollag och en ny gymnasierreform – Gyll. Det innebär:

- Nya behörighetskrav från grundskolan
- Ny programstruktur
- Nya begrepp, nya kursplaner och nytt innehåll
- Nytt betygssystem med fler betygssteg
- Begreppet slutbetyg ersätts med antingen studiebevis eller studentexamen.
-

Detaljerad information om förändringen finns på skolverkets hemsida.

Lärarlegitimation

Alla lärare med vissa undantag ska ha en lärarlegitimation. Det är en förutsättning för att få svara för undervisningen och sätta betyg. VBU har påbörjat en inventering för att ha legitimerade lärare då kravet införts. Ett specifikt område som blir svårt är gymnasiesärskolan där behöriga lärare inte

finns på marknaden i den omfattning som kommer att behövas.

Ny ledningsorganisation

Med anledning av Gyll har VBU:s ledning på olika sätt anpassats för att bättre stämma överens med de krav och förändrade förutsättningar som den nya läroplanen innebär. Det kändes viktigt att förstärka ledningen i samband med implementeringen av den nya läroplanen. Den utlysta tjänsten som rektor på Malmenskolan fick många sökande och Mats Berglund, tidigare rektor på Lorensberga fick jobbet. Rektorer på Hö2 är Karin Pihlström och Sofia Norgren, som båda rekryterades i samband med en uppsägning i ledningsgruppen. Den nuvarande ledningsorganisationen ska råda under läsåret 2011/2012, men inför nästa läsår beräknas en mer permanent lösning komma till stånd.

Förändringar inom IT-området

VBU ska vara modernt, attraktivt och ligga i framkant vad gäller IT och undervisande personal ska utnyttja IT som en naturlig del i lärandet, enligt den IT-policy med tillhörande anvisningar för perioden 2010-2014, som antagits i direktiven. IT-policyn handlar om kvalitetshöjning, utveckling och effektivisering av verksamheten. Den föreslår bl.a. att datasalarna på sikt ska avvecklas och bärbara elev- och lärardatorer införas för att utveckla lärandet oavsett tid och rum.

Målet att hela gymnasieskolan ska ha bärbara datorer ska enligt planen vara uppfyllt 2013. Personalen har under senare delen av våren utrustats med bärbara datorer. Vid höstterminsstarten försågs alla elever i åk 1 med egna datorer. Vissa inkörningssvårigheter fanns och det tog lite tid innan allt fungerade.

Några flaskhalsar visade sig vara utbyggnaden av det trådlösa nätet och behov av att öka hastigheten för datanätet vid Malmenskolan och Smedenskolan.

Lärplattform

Samtidigt har vi efter testverksamhet inom språkprojektet, valt IT-miljön **Vklass** som vår nya lärplattform.

För att se till att en högre kompetens fanns fördelad i de olika programmen och arbetslagen, utsågs ett antal ambassadörer, som utbildades i förväg och som senare tjänade som kontaktpersoner och utbildare för resten av personalen.

Projektet Dalalyft

Projektet Dalalyft är helfinansierat av EFS (Europeiska socialfonden) och VBU står som huvudman. Dalalyftet går ut på att kompetensutveckla personal vid solo- och mikroföretag inom specifika områden i hela Dalarna. Under senare delen av hösten 2011 har planer gjorts för ytterligare satsningar inom området NGL (nästa generations lärande) och en deltidsanställning med nära anknytning mot Högskolan Dalarna är aktuell. Projektet har under våren lyckats få både en breddning och en förlängning av projektet. Projektet har i första omgången beviljats drygt 9 Mkr och nu fått tillskott med ytterligare 4,5 Mkr.

NGL – Nästa generations lärande

Utifrån den erfarenhet som finns vid Högskolan Dalarna inom IKT-pedagogik men även för att i högre grad utveckla skolan som motor i pedagogisk utveckling har Högskolan Dalarna startat ett NGLskolcentrum som syftar till att tillsammans med skelsektorn driva utvecklingen inom IT och skola. VBU har varit engagerade i frågan en längre tid och utbildningschefen sitter med i styrgruppen för NGLskolcentrum och även i skolforskningsnämnden där beslut om medel tas inom detta område.

Ett fjärde år på teknikprogrammet

VBU var en av 10 gymnasieskolor som beviljats försöksverksamhet med ett fjärde år på teknikprogrammet, inom innovation och produktion. För att komma ifråga skulle man ha god kontakt med lokalt eller regionalt arbetsliv samt en god kvalitet på utbildningen.

Trots förlängd ansökningstid ända fram till planerad start lyckades inte VBU få tillräckligt många elever till utbildningen. En av anledningarna till det låga antalet intresserade elever är att enbart elever som slutade teknikprogrammets åk 3 var behöriga. Inför starten 2012 planeras det för en ny ansökningsomgång i nära samarbete med ABB.

Nya Yrkehögskoleutbildningar

VBU har beviljats start av 6 nya YH-utbildningar hösten 2011.

- Bryggeriteknik
- Produktionsteknik
- Konstruktionsteknik
- Omsorgsassistent LSS
- Markekologisk design
- Drift- och uppströmsteknik

(Forts. från sidan 5)

Utbildningarna Bryggeriteknik, Omsorgsassistent LSS samt Markekologisk design startade efter vårens marknadsföring. Intresset för de övriga tre utbildningarna var lågt och startade inte. Under 2012 kommer ny ansökan om ytterligare yrkehögskoleutbildningar att lämnas in.

Språkprojektet Gysam

Utvecklingsområdet språkprojektet inom Gysam har startats vid VBU under våren. Ca 40 elever har studerat på detta sätt. Gysam bekostar helt projektledartjänsten som finns vid VBU. Under hösten startade fler språkkurser. Leksand, Falun och VBU har ansvarat för utbildningarna. Målet är att alla skolkommunerna inom Gysam ska svara för olika delar hösten 2012.

Uppdragsenheten

Uppdragsenheten har haft problem med intäktsidan och planerade utbildningar har av olika skäl fördröjts eller strukits. Inför 2012 kommer ytterligare intensifieringar att göras. I samband med mindre volym har kostnaderna också till stor del kunnat balanseras.

Lokaldispositioner

Lokalerna vid Kastjärnsparken och Vårdskolan är tömda. Detta har medfört att omdisponeringar inom VBU varit nödvändigt. Arbete med att hitta bra lösningar har pågått under hela våren och från och med hösten har utbildningar flyttats till andra lokaler än tidigare. I C-huset där nu två program ska samsas, teknik och naturvetenskap, har det inledningsvis varit svårt att hitta optimala lokallösningar. Det nuvarande ekologiprogrammet drivs inom ramen för naturvetenskapsprogrammet.

Ombyggnad av köket vid Högbergsskolan

Köket vid Högbergsskolan har byggts om under sommaren. Från hösten har köket blivit ett av fyra skolkök i Ludvika kommun som får möjlighet att laga mat från grunden.

Forskningsanknuten undervisning.

Under 2011 deltar VBU aktivt i ett projekt med att forskningsanknyta lärares arbete. Både Högskolan Dalarna och Karlstads Universitet är engagerade. Upplägget som VBU arbetar efter är banbrytande och kommer att bli en framgångsfaktor. Mikael Berg är anställd vid VBU och läser samtidigt vidare. VBU får del av de forskningsresultat som finns och också möjlighet att vara ett praktikområde för forskning.

Ekonomisk analys

Kostnadsfördelningen mellan medlemskommunerna var budgeterad till 71/29 vilket också blev utfallet. Kostnaderna för de egna utbildningarna blev 747 tkr lägre än budget. En bidragande orsak till detta är att vi har lämnat hyrda lokaler innan kontrakten gått ut och därmed minskat kostnaderna snabbare än beräknat. De interkommunala kostnaderna blev 2 222 tkr högre än budget. Nästan hela avvikelsen, 2 103 tkr, ligger inom ungdomsgymnasiet och beror på att andelen elever som går utbildningar utanför VBU har ökat från 23 % till 24 %. Budgeten var baserad på en oförändrad andel interkommunala elever och ett sjunkande elevunderlag vilket innebar färre interkommunala elever.

Utfallet för elevkostnader blev 1 899 tkr under budget vilket beror på att färre elever sökt resebidrag och inackorderingstillägg.

Årets utfall för hela verksamheten visar ett budgetöverskott på 424 tkr vilket regleras mot inbetalda avgifter från ägarkommunernas så att Ludvika kommun får tillbaka 634 tkr och Smedjebackens kommun får betala ytterligare 210 tkr.

Framtiden

Kraven på ett närmande mellan skola och näringsliv ökar dels med utgångspunkt i Gy11 och Vux12 dels med tanke på målsättningen med VBU:s collegebildningar inom teknik och vård. Detta innebär att skolan måste anamma ett annat arbetssätt där företag och organisationer tydligare påverkar såväl kursinnehåll som kursutbud. Ett utökat arbetsförlagt lärande (APL) är nödvändigt. Tillsammans med näringsliv och organisationer kan VBU arbeta med att utveckla nya eftergymnasiala utbildningar.

VBU:s utbildningar måste vara attraktiva alternativ till andra utbildningsanordnare och det krävs en mångfald av program och utbildningar. Det ska finnas möjligheter att välja en utbildning i Ludvika och Smedjebacken. Ett av problemen är att ungdomskullarna minskar kraftigt de kommande åren. Den stora utmaningen blir att hålla ett tillräckligt brett utbud av utbildningar kvar. Kontinuerligt måste lokaler anpassas efter verksamheten. Stålltiderna blir kortare, efterfrågade utbildningar måste ruggas snabbare och

organisationen behöver vara flexibel. På grund av elevminskningarna kommer också större krav att ställas på effektiviseringar beroende på färre elever på varje utbildning, effektiviseringar som måste tas av både administration och undervisning.

Hållbar utveckling är ett viktigt område. En omformning av det nuvarande ekologiprogrammet för att passa det naturvetenskapliga programmet är på gång. Begreppet hållbar utveckling måste få bäring även inom andra områden vid VBU. Yrkehögskolan arbetar förnärvarande med två utbildningar inom området, dels Markekologisk design och dels Miljö- och VA-teknik.

VBU måste använda samhället utanför som arena för utbildning. Det blir mer och mer viktigt att eleverna förbereds för de utmaningar som både kommande arbetsliv och samhällsliv kräver. En kompetenshöjning för personalen inom bland annat IT-området är påbörjad. VBU deltar aktivt i arbetet inom länet med Nästa generations lärande (NGL) genom att delta i både styrgrupp för Högskolan Dalarna och i fördelning av forskningsmedel i Skolforskningsfonden.

VBU deltar även i det länsomfattande Dalakompetensprojektet där bland annat lärare och skolledarpersonal ska kompetensutvecklas inom området.

Konkurrensen om elever blir allt större. Idag har friskolorna i regionen svårt att fylla sina platser. Det finns risk att de kommer att ta till åtgärder som sedan ska bekostas av kommunerna för att få in fler elever. Skolsystemet görs också om så att eleven mer och mer får välja var han/hon vill studera. Kommuner i storleksordningen som Ludvika och Smedjebacken kan få svårare att behålla ett brett utbud av utbildningar.

Då måste kvalitén på VBU:s utbildningar höjas ytterligare. Ett närmare samarbete i Gysam inom Falun- Borlängeregionen kan komma att underlätta genom att man samordnar snäva utbildningar.

Man kan också lära av varandra och dela på gemensamma kostnader som till exempel fortbildning.

Framtidens förändrade villkor kräver utöver kvalitetshöjningar även prioriteringar som innebär en eller flera profileringar av skolan.

VBU har A-miljö som förhållningssätt i det pedagogiska arbetet. För att kunna möta framtiden behövs olika alternativ för studier. Webbaserat lärande, företagsförlagt lärande och klassrumsbaserat lärande är de områden som VBU idag utvecklar. Minskningen av personal på grund av elevminskningar är en realitet de kommande åren. Ett problem i sammanhanget är att många av de övergripande funktionerna inte kan minskas rent "matematiskt". Här måste nytänkande och förändrade arbetssätt utvecklas vidare med ledstjärnan att både kvalitetshöja och effektivisera. För VBU blir den stora utmaningen att behålla utbudet så stort som möjligt t ex genom samläsningar mellan och inom utbildningar.

ÅRSREDOVISNING 2011

Driftredovisning

Belopp i tkr	Budget			Redovisning			Avvik.
	Intäkter	Kostnader	Netto	Intäkter	Kostnader	Netto	Netto
Kommunstyrelsen	95 124	-152 775	-57 651	127 040	-186 901	-59 861	-2 210
Kulturmämnden	470	-8 632	-8 162	518	-8 609	-8 091	71
Miljö- och Byggnadsnämnden	3 772	-10 494	-6 722	4 429	-11 022	-6 594	128
Familje- och Utbildningsnämnden	11 730	-195 518	-183 788	13 336	-199 332	-185 996	-2 208
Omsorgsnämnden	24 395	-163 294	-138 899	26 538	-166 011	-139 473	-574
Överförmyndarnämnden		-282	-282	50	-775	-725	-443
Västerbergslagens kulturskola		-2 500	-2 500		-2 427	-2 427	73
VBU		-54 422	-54 422		-54 633	-54 633	-211
Revisionen		-670	-670		-655	-655	15
Summa nämndsverksamhet	135 491	-588 587	-453 096	171 911	-630 365	-458 454	-5 358
Pensionskostnader		-31 200	-31 200		-29 295	-29 295	1 905
Pensionsavgift	21 400		21 400	20 737		20 737	-663
Skuldsförändring sem +övertid		-400	-400		-30	-30	370
Avskrivningar		-14 100	-14 100		-12 288	-12 288	1 812
Övrigt		-800	-800	2 819	-880	1 939	2 739
Summa verksamhet	156 891	-635 087	-478 195	195 467	-672 858	-477 390	805
Skatter o statsbidrag	491 200		491 200	498 029		498 029	6 829
Finansnetto	100	-9 300	-9 300	951	-9 842	-8 891	409
Summa efter finansiering	648 091	-635 087	3 707	693 496	-682 700	11 748	8 043

Ekonomisk redovisning

Nämndsverksamheterna redovisar ett underskott om sammanlagt 5,4 mkr i förhållande till budget. Största avvikelserna finns hos kommunstyrelsen och Familje- och Utbildningsnämnden med underskott om 2,2 mkr vardera.

Pensionskostnaderna ökade med ca 3 mkr. Under året kom signaler om förändring av räntenivån i pensionssystemet och med en beräkning som skulle ökat våra kostnader med nära 8 mkr. Då vi försäkrat vissa delar stannade den ökningen på 1,2 mkr för vår del.

Räntenivåerna på våra lån har ökat något och de har för året kostat 1,6 mkr mera än året innan.

Skatteintäkterna har blivit högre än de preliminärt utbetalade .

Investeringar

Årets investering utgörs av många mindre objekt. Största enskilda är ombyggnad av torget om 4 mkr.

Nämnd	Budget	Redovisat
Kommun styrelsen	17 982	19 312
Kulturmämnden	100	100
Familje- och utbildningsN	540	386
Omsorgsnämnden	800	800
Kulturskolan	250	263
	19 672	20 861

ÅRSREDOVISNING 2011

Investeringar under 5 år.

	2011	2010	2009	2008	2007	Summa
<i>Inventarier</i>	5 391	823	365	2 604	3 173	12 356
<i>Skolfastigheter</i>	241	0	8 960	15 309	8 855	33 365
<i>Barnomsorgsfast</i>	972	1 224	134	711	3 345	6 386
<i>Fritidsanläggningar</i>	999	781	8 266	11 596	3 841	25 483
<i>Övrigt</i>	13 258	14 236	5 756	14 564	12 335	60 149
Summa	20 861	17 064	23 481	44 784	31 549	137 739

Resultaträkning

	Not	Koncernen		Kommunen	
		2011	2010	2011	2010
<i>Intäkter</i>	1	244 015	241 163	94 599	87 519
<i>Kostnader</i>	2	672 657	661 049	559 702	542 743
<i>Nedskrivningar gator o vägar</i>			20 392	0	20 392
<i>Avskrivningar</i>	3	34 992	35 397	12 288	13 514
Verksamhetens nettokostnad		463 634	475 674	477 390	489 130
<i>Skatter</i>	4	435 366	426 855	435 366	426 855
<i>Statsbidrag</i>		62 663	74 135	62 663	74 135
<i>Finansiella intäkter</i>	5	704	379	951	860
<i>Finansiella kostnader</i>	6	20 201	14 900	9 842	7 501
<i>Res före extraord. poster</i>		14 897	10 794	11 748	5 219
<i>Skattekostnader</i>		-637	-600	0	0
RESULTAT		14 260	10 194	11 748	5 219

Årets resultat

För att uppnå målen för god ekonomisk hushållning har kommunfullmäktige fastställt att verksamhetens nettokostnad inte får överstiga 97 % av skatter och statsbidrag. För 2011 uppgår nettokostnadernas andel till 95,9 %.

BALANSRÄKNING

		Koncernen		Kommunen	
	<i>Not</i>	<i>2011</i>	<i>2010</i>	<i>2011</i>	<i>2010</i>
Tillgångar					
Materiella anläggningstillgångar					
<i>Mark o byggnader</i>	<i>7</i>	639 299	612 690	238 885	231 149
<i>Maskiner och inventarier</i>	<i>8</i>	23 613	20 280	15 892	15 609
<i>Övr mat anläggningstillgångar</i>			2 405		
Finansiella anläggningstillgångar	9	17 320	17 759	38 673	39 114
Summa anläggningstillgångar		680 232	653 134	293 450	285 872
Omsättningstillgångar					
<i>Förråd, lager, exploateringsfast.</i>	<i>10</i>	6 804	6 854	3 847	3 768
<i>Fordringar</i>	<i>11</i>	57 317	45 945	43 466	27 303
<i>Kassa och bank</i>	<i>12</i>	26 488	43 712	7 174	13 448
Summa omsättningstillgångar		90 609	96 511	54 487	44 519
Summa tillgångar		770 841	749 645	347 937	330 391
Eget kapital, avsättn. och skulder					
Utgående Eget kapital	13	30 599	16 349	-30 734	-42 482
Varav årets resultat		14 261	10 194	11 748	5 218
Avsättningar					
<i>Avsättningar för pensioner</i>	<i>14</i>	57 087	55 685	50 881	49 193
<i>Andra avsättningar</i>	<i>15</i>	5 122	4 487	0	0
Summa avsättningar		62 209	60 172	50 881	49 193
Skulder					
Långfristiga skulder	16	553 167	544 403	239 826	232 526
Kortfristiga skulder	17	124 866	128 722	87 964	91 154
Summa skulder		678 033	673 124	327 790	323 680
Summa Eget kapital, avsättn. och skulder		770 841	749 645	347 937	330 391
Panter och ansvarsförbindelser					
Ställda säkerheter	18	8 708	10 319	318 708	320 319
Pensionsförpliktelser	19	315 113	279 490	300 803	267 123
Leasingåtaganden	20	103 415	117 794	103 415	117 794

BETALNINGSFLÖDESRAPPORT

	2011	2010
DEN LOPANDE VERKSAMHETEN		
Verksamhetens intäkter	94 599	87 519
Verksamhetens kostnader	-559 515	-547 803
Verksamhetens nettokostnader	-464 916	-460 284
Skatteintäkter och intäkter av bidrag	498 029	501 190
Finansiella intäkter	951	860
Finansiella kostnader	-8 294	-5 756
Förändring omsättningstillgångar exkl likvida medel	-16 242	-2 519
Förändring korta skulder	-3 190	-19 771
I Verksamhetsnetto	6 338	13 720
INVESTERINGAR		
Inköp av materiella tillgångar	-20 860	-2 064
Avytrade materiella tillgångar		
Inköp av finansiella tillgångar	398	-629
Avytrade finansiella tillgångar	-407	613
II Investeringsnetto	-20 869	-2 080
FINANSIERING		
Utlåning		
Utlåning/ökning långfristiga fordringar	0	-1 855
Återbetald utlåning	14	14
Upplåning		
Långfristig upplåning	8 452	
Amortering	-745	-798
Övrig finansiering	388	8
III Finansieringsnetto	8 109	-2 631
Förändring av likvida medel (I+II+III)	-6 422	9 009

Kommunens likvida medel minskade med 6,4 mkr under året. Främsta orsaken till minskningen är återbetalning av skatte-medel från 2009 års skatteavräkning, vilken uppgick till -12,7 mkr.

ÅRSREDOVISNING 2011

Noter

Not 1 Intäkter				
<i>(tkr)</i>	<i>Koncernen</i>		<i>Kommunen</i>	
	<i>2011</i>	<i>2010</i>	<i>2011</i>	<i>2010</i>
<i>Verks. intäkter</i>	311 912	305 118	182 108	176 007
<i>Avgår:</i>				
<i>Inter na intäkter</i>	-67 897	-63 955	-87 509	-88 488
Total	244 015	241 163	94 599	87 519

Not 2 Kostnader				
<i>(tkr)</i>	<i>Koncernen</i>		<i>Kommunen</i>	
	<i>2011</i>	<i>2010</i>	<i>2011</i>	<i>2010</i>
<i>Verks. kostnader</i>	740 555	725 004	659 499	644 745
<i>Avgår:</i>				
<i>Inter na kostnader</i>	-67 897	-63 955	-87 509	-88 488
<i>Inter na kapitalkostn.</i>			-12 288	-13 514
Total	672 657	661 049	559 702	542 743

Not 3 Avskrivningar				
<i>(tkr)</i>	<i>Koncernen</i>		<i>Kommunen</i>	
	<i>2011</i>	<i>2010</i>	<i>2011</i>	<i>2010</i>
<i>Mark, byggn. o anl</i>	30 293	31 594	10 342	11 880
<i>Inventarier</i>	4 699	3 803	1 946	1 634
<i>Årets avskr</i>	34 992	35 397	12 288	13 514

Not 4 Skatteintäkter				
<i>(tkr)</i>	<i>Koncernen</i>		<i>Kommunen</i>	
	<i>2011</i>	<i>2010</i>	<i>2011</i>	<i>2010</i>
<i>Årets skatteintäkter</i>	426 013	421 666	426 013	421 666
<i>Diffslutavräkn -09</i>		279		279
<i>Avräk prognos -10</i>		4 910		4 910
<i>Diffslutavräkning -10</i>	1 551		1 551	
<i>Avräk prognos -11</i>	7 802		7 802	
Total	435 366	426 855	435 366	426 855

Not 5 Finansiella intäkter				
<i>(tkr)</i>	<i>Koncernen</i>		<i>Kommunen</i>	
	<i>2011</i>	<i>2010</i>	<i>2011</i>	<i>2010</i>
<i>Ränteintäkter</i>	693	309	165	63
<i>Övr finansiella intäkter</i>	11	70	786	797
Total	704	379	951	860

Not 6 Finansiella kostnader				
<i>(tkr)</i>	<i>Koncernen</i>		<i>Kommunen</i>	
	<i>2011</i>	<i>2010</i>	<i>2011</i>	<i>2010</i>
<i>Räntekostnader, lån</i>	18 653	13 322	8 294	5 923
<i>Övr finansiella kostn</i>	1 548	1 578	1 548	1 578
Total	20 201	14 900	9 842	7 501

Not 7 Mark o byggnader				
<i>(tkr)</i>	<i>Koncernen</i>		<i>Kommunen</i>	
	<i>2011</i>	<i>2010</i>	<i>2011</i>	<i>2010</i>
<i>Anskaffning svärde</i>	1 069 660	1 035 166	298 901	320 377
<i>Årtes investeringar</i>	52 241	50 214	13 438	16 241
<i>Neds kriv. gator</i>	0	-20 392	0	-20 392
<i>Ack avskrivningar</i>	-482 602	-452 298	-73 454	-85 077
Total	639 299	612 690	238 885	231 149

Not 8 Maskiner o Inventarier				
<i>(tkr)</i>	<i>Koncernen</i>		<i>Kommunen</i>	
	<i>2011</i>	<i>2010</i>	<i>2011</i>	<i>2010</i>
<i>Anskaffning svärde</i>	53 009	47 403	25 547	24 724
<i>Årets investeringar</i>	4 557	2 912	2 229	823
<i>Ack avskrivningar</i>	-33 953	-30 035	-11 884	-9 938
Total	23 613	20 280	15 892	15 609

Not 9 Finansiella anläggningstillgångar				
<i>(tkr)</i>	<i>Koncernen</i>		<i>Kommunen</i>	
	<i>2011</i>	<i>2010</i>	<i>2011</i>	<i>2010</i>
<i>Aktier</i>	9 168	8 516	31 581	31 511
<i>Andelar</i>	3 463	3 414	3 374	3 374
<i>Långfristig utlåning</i>	3 603	4 344	2 632	2 744
<i>Leasinga vtl</i>	1 086	1 485	1 086	1 485
Total	17 320	17 759	38 673	39 114

Not 10 Förråd, lager, exploateringsfastigheter				
<i>(tkr)</i>	<i>Koncernen</i>		<i>Kommunen</i>	
	<i>2011</i>	<i>2010</i>	<i>2011</i>	<i>2010</i>
<i>Varulager</i>	4 091	4 141	1 134	1 055
<i>Exploateringsfast.</i>	2 713	2 713	2 713	2 713
Total	6 804	6 854	3 847	3 768

Not 11 Fordringar				
<i>(tkr)</i>	<i>Koncernen</i>		<i>Kommunen</i>	
	<i>2011</i>	<i>2010</i>	<i>2011</i>	<i>2010</i>
<i>Kundfordringar</i>	9 865	7 080	4 810	3 075
<i>Interimsfordringar</i>	13 554	17 599	6 433	6 508
<i>Mervärdesatt</i>	3 852	3 401	3 664	3 213
<i>Avr kommunals katt</i>	14 271		14 271	0
<i>Statsbidrag</i>	7 724	7 425	7 724	7 425
<i>Övriga fordringar</i>	8 051	10 440	6 563	7 082
Total	57 317	45 945	43 466	27 303

Not 12 Kassa och bank				
<i>(tkr)</i>	<i>Koncernen</i>		<i>Kommunen</i>	
	<i>2011</i>	<i>2010</i>	<i>2011</i>	<i>2010</i>
<i>Handkassor</i>	58	60	58	60
<i>Pg o bank</i>	21 010	42 297	1 697	12 033
<i>Skattekonto</i>	5 420	1 355	5 420	1 355
Total	26 488	43 712	7 174	13 448

ÅRSREDOVISNING 2011

Not 13 Eget kapital

(tkr)	Koncernen		Kommunen	
	2011	2010	2011	2010
IB Eget kapital	1 6 338	6 1 55	-42 482	-47 701
Årets resultat	14 261	10 194	11 748	5 219
UB Eget kapital	30 599	16 349	-30 734	-42 482

Not 14 Avsättningar för pensioner

(tkr)	Koncernen		Kommunen	
	2011	2010	2011	2010
Ålders pension inkl löneskatt	56 314	53 829	50 108	47 337
Garanti/visstidspens. inkl löneskatt	773	1 856	773	1 856
Total	57 087	55 685	50 881	49 193

(tkr)	Kommunen	
	2011	2010
IB Pensioner exkl GP	47 337	37 701
Årets förändring	-8 367	-821
Finansiell del	1 204	1 215
Löneskatt	9 746	9 242
IB Garanti pensioner	1 856	4 284
Årets förändring GP	-1 130	-2 838
Finansiell del	47	48
Löneskatt	188	362
UB Pensioner exkl GP	49 920	47 337
UB Garanti pensioner	961	1 856
Total	50 881	49 193

Not 15 Övriga avsättningar

(tkr)	Koncernen		Kommunen	
	2011	2010	2011	2010
Latent skatt	5 122	4 487	0	0
Total	5 122	4 487	0	0

Not 16 Långfristiga skulder

(tkr)	Koncernen		Kommunen	
	2011	2010	2011	2010
Långfristiga lån	547 400	538 229	234 059	226 352
Övriga långfr.	5 767	6 174	5 767	6 174
Total	553 167	544 403	239 826	232 526

Smedjebackens kommun har i juni 1994 ingått en solidarisk borgen såsom för egen skuld för Kommuninvest i Sverige AB:s samtliga nuvarande och framtida förpliktelser. Samtliga 267 kommuner som per 2011-12-31 var medlemmar i Kommuninvest ekonomisk förening har ingått likalydande borgensförbindelser.

Mellan samtliga medlemmar i Kommuninvest ekonomisk förening har ingåtts ett regressavtal som reglerar fördelningen av ansvaret mellan medlemskommunerna vid ett eventuellt ianspråktagande av ovan nämnd borgensförbin-

delse. Enligt regressavtalet ska ansvaret fördelas dels i förhållande till storleken på de medel som respektive medlemskommun lånat av Kommuninvest i Sverige AB, dels i förhållande till storleken på medlemskommunernas respektive insatskapital i Kommuninvest ekonomisk förening. Vid en uppskattning av den finansiella effekten av Smedjebackens kommuns ansvar enligt ovan nämnd borgensförbindelse, kan noteras att per 2011-12-31 uppgick Kommuninvest i Sverige AB:s totala förpliktelser till 224 781 496 815 kronor och totala tillgångar till 223 342 743 649 kronor. Kommunens andel av de totala förpliktelserna uppgick till 545 574 301 kronor och andelen av de totala tillgångarna uppgick till 542 155 214 kronor.

Not 17 Kortfristiga skulder

(tkr)	Koncernen		Kommunen	
	2011	2010	2011	2010
Leverantörsskulder	45 377	40 714	29 009	22 910
Semesterlöneskuld	20 608	22 246	18 492	18 276
Övertidsskuld	2 267	2 452	2 267	2 452
Kortfristig del av lån	4 429	4 429	900	900
Uppl kostn indiv.del	10 203	10 184	10 203	10 184
Löneskatt indiv.del	2 475	2 471	2 475	2 471
Interimsposter	23 744	18 946	14 406	14 924
Avr kommunalskatt	0	8 144	0	8 114
Div projekt	6 805	8 042	6 805	8 042
Övriga kortfr skulder	8 959	11 093	3 408	2 881
Total	124 866	128 722	87 964	91 154

Not 18 Borgensåtaganden

(tkr)	Koncernen		Kommunen	
	2011	2010	2011	2010
SEAB			91 000	91 000
Bärkehus AB			219 000	219 000
Övriga	8 708	10 319	8 708	10 319
Total	8 708	10 319	318 708	320 319

Not 19 Pensionsförpliktelser

(tkr)	Koncernen		Kommunen	
	2011	2010	2011	2010
IB	279 490	289 378	267 123	277 011
Enl regl. förtr.vald	1 208	1 922	1 208	1 922
Årets förändring	34 415	-11 810	32 472	-11 810
Total	315 113	279 490	300 803	267 123

Not 20 Leasingåtaganden

(tkr)	Koncernen		Kommunen	
	2011	2010	2011	2010
Hyresavtal	103 415	117 794	103 415	117 794
Total	103 415	117 794	103 415	117 794

Begreppsförklaringar

Anläggningskapital

Skillnaden mellan anläggningstillgångar och långfristiga skulder plus avsättning. Utgör en del av det egna kapitalet.

• Anläggningstillgångar

Tillgångar som är avsedda för stadigvarande bruk eller innehav.

• Ansvarsförbindelser

Förpliktelser i form av borgensåtagande, ställda panter och dylikt. Om förpliktelsen måste infrias belastar den resultatet.

• Avskrivningar

Planmässig nedsättning av anläggningstillgångarnas värde som ska spegla värdeminskningen.

• Avsättningar

Förpliktelser som är säkra eller högst sannolika till sin förekomst men ovissa till belopp och infriandetidpunkt. När förpliktelsen uppstår belastas resultatet. I kommunen gäller detta bland annat pensionsåtaganden.

• Balanskrav

Lagstadgat krav om att kommunens intäkter ska överstiga kostnaderna.

• Balansräkning

Visar den ekonomiska ställningen vid bokslutstillfället. Här framgår hur kommunen använt respektive anskaffat sitt kapital.

• Driftredovisning

Redovisar kostnader och intäkter för den löpande verksamheten under året ställt mot budget.

• Eget kapital

Kommunens förmögenhet, det vill säga alla tidigare års ackumulerade överskott/underskott. Består dels av rörelsekapital dels av anläggningskapital.

• Exploateringsverksamhet

Åtgärder för att anskaffa, bearbeta och iordningställa råmark för att kunna bygga bostäder, affärer, kontor eller industrier.

• Kapitalkostnader

Periodiserad investeringsutgift. Består dels av avskrivning dels av ränta på bundet kapital. Är en intern post.

• Kassaflödesrapport

Visar hur medel har tillförts och använts för löpande verksamhet, investeringar samt finansiering och därmed likviditetsförändringen.

• Kommunbidrag

Tilldelade budgetanslag i form av skatteintäkter och statsbidrag.

• Likviditet

Kassa- och bankmedel som utgör kommunens betalningsberedskap på kort sikt.

• Omsättningstillgångar

Tillgångar som på kort tid kan omsättas till likvida medel och som inte är avsedda för stadigvarande bruk.

• Pension

Från och med 1998 redovisas pensionskulden enligt blandmodellen som innebär att skuld upparbetad till och med 1997 redovisas som ansvarsförbindelse utanför balansräkningen. Pensionskulda upparbetad från och med 1998 redovisas som en avsättning. Beviljade garantipensioner redovisas som avsättning från och med 1998 även om beslut tagits tidigare.

• Periodisering

Fördelning av kostnader och intäkter till den redovisningsperiod där de uppstått.

• Rörelsekapital

Skillnaden mellan omsättningstillgångar och kortfristiga skulder. Visar kommunens finansiella styrka.

• Soliditet

Eget kapitals andel av det totala kapitalet uttryckt i procent. Visar långsiktig betalningsförmåga.

• Utdebitering

Anger hur stor del per intjänad hundralapp som betalas i kommunalskatt.