

Föreskrifter om avfallshantering för Smedjebackens kommun



Föreskrifter om avfallshantering för Smedjebackens kommun

För varje kommun ska det enligt **15 kap 41 § Miljöbalken** finnas en **renhållningsordning** som ska innehålla de **föreskrifter** om hantering av avfall som gäller för kommunen och en **avfallsplan**.

I Dalarna samverkar kommunerna för att bibehålla och utveckla en bra avfallshantering där kommuninvånare så långt lämpligt ges samma rättvisa förutsättningar.

Den 2015-02-23 antog Smedjebackens kommunfullmäktige beslut om att fastställa föreskrifterna. Föreskrifterna reviderades av Miljö- och byggnadsnämnden 2020-03-01 och av Barken Vatten & Återvinning AB 2021-09-28.

Kommunen ansvarar för att avfall enligt 15 kap 20 § Miljöbalken hämtas, transporteras bort och behandlas på bästa möjliga sätt för hälsa och miljö.

Den kommunala renhållningsskyldigheten omfattar avfallsslagen;

- kommunalt avfall,
- avloppsfraktioner och filtermaterial från enskilda avloppsanläggningar, som är dimensionerade för högst 25 personekvivalenter, om anläggningen endast används för a) hushållspillvatten, eller b) spillvatten som till sin art och sammansättning liknar hushållspillvatten,
- latrin från torrtoaletter och jämförliga lösningar, och
- bygg- och rivningsavfall som inte producerats i en yrkesmässig verksamhet (gäller från 1 januari 2023).

Till och med utgången av 2022 har kommunen behandlingsansvar för bygg- och rivningsavfall som uppstår i hushåll.

Dessa föreskrifter anger de regler som gäller för kommunens avfallshantering. I föreskrifterna delegeras ansvar för att ge anvisningar och information som strävar till att uppfylla mål och regelverk.

Ikraftträdande och övergångsbestämmelser: Dessa reviderade föreskrifter träder i kraft 2021-09-28. Beslut om undantag som fattats med stöd av tidigare föreskrifter om

Föreskrifter om avfallshantering för Smedjebackens kommun

avfallshantering gäller tills den kommunala tillsynsmyndigheten beslutat annat.

Det övergripande målet med avfallshandlingen är att sträva uppåt i den så kallade avfallstrappan och så långt möjligt förebygga att avfall uppkommer.

Alla människor har ett ansvar för hållbar utveckling (tillfredsställer dagens behov utan att äventyra kommande generationers möjligheter att tillfredsställa sina behov).

I den nya avfallsplanen anges bland annat en strävan att minska konsumtion och öka återanvändning av prylar samt minska mängden matsvinn.

Inledande bestämmelser (§ 1-2)

GÄLLANDE LAGSTIFTNING

1 § För kommunens avfallshantering gäller:

- Miljöbalken (1998:808) och avfallsförordningen (2020:614)
- regleringar om avfallshantering i förordningar utfärdade med stöd av miljöbalken
- övriga författningar angående hantering av avfall exempelvis arbetsmiljö-lagstiftning.

Vid sidan av de författningar som anges i första stycket gäller dessa föreskrifter om avfallshantering.

DEFINITIONER

2 § Termer och begrepp som används i dessa föreskrifter har samma betydelse som i 15 kap. Miljöbalken och avfallsförordningen.

Kommunens ansvar (§ 3-8)

3 § Kommunfullmäktige har gett uppdraget för insamlingen och behandlingen av avfall under kommunalt ansvar i kommunen till det kommunala bolaget, WBAB WessmanBarken Vatten & Återvinning AB (fortsättningsvis benämnt Renhållaren).

Smärre ändringar i renhållningsordningen på grund av ändrad lagstiftning eller andra direktiv,

som inte påverkar renhållningsordningens principiella utformning, beslutas av Barken Vatten & Återvinning AB.

4 § Renhållaren ansvarar för att hämtning sker vid fastighetsgräns, gemensamt hämtställe, annan överenskommen plats eller av Miljö- och byggnadsnämnden anvisad plats.

5 § Avgift tas ut i enlighet med gällande avfallstaxa.

6 § För tillsynen över dessa föreskrifter ansvarar miljö- och byggnadsnämnden.

7 § Avfallsbehållare anskaffas och ägs av fastighetsägaren om inte annat anges i föreskrifterna.

8 § Kommunfullmäktige ger uppdrag till Renhållaren respektive Miljö- och byggnadsnämnden att utfärda råd och rekommendationer rörande: Sorteringsguide (Renhållaren)

- Avfall från enskilda avloppsanläggningar (Renhållaren och Miljö- och byggnadsnämnden i samverkan)
- Placering kärl, avfallsutrymmen och transportvägar (Renhållaren)
- Handläggning av ärenden kopplat till föreskrifterna utförs av Renhållaren gemensamt med tillsynsmyndigheten (Miljö- och byggnadsnämnden)
- Guide för hemkompostering (Renhållaren)

Fastighetsinnehavarens¹ ansvar (§ 9-15)

9 § Fastighetsinnehavaren ska säkerställa möjligheter att sortera ut och hålla åtskilda de avfallsfraktioner som enligt dessa föreskrifter ska överlämnas till Renhållaren för borttransport. Borttransport ska ske så ofta att olägenhet för människors hälsa och miljön inte uppstår.

10 § Ansvarig gentemot Renhållaren gällande abonnemang och avgifter är alltid Fastighetsinnehavaren.

11 § Fastighetsinnehavare eller nyttjanderättshavare till fastighet där avfall under kommunalt ansvar normalt uppkommer, ska ha ett abonnemang. Fastighetsinnehavare eller nyttjanderättshavare är skyldig att anmäla abonnemang till Renhållaren.

Om en fastighet har flera innehavare eller nyttjanderättshavare ska dessa inom sig utse en huvudman som ansvarar för fastighetens renhållningsfrågor. Renhållaren har annars rätt att utse huvudman.

Om en fastighet består av flera geografiskt skilda platser där avfall under kommunalt ansvar normalt

¹ Fastighetsinnehavare enligt Fastighetstaxeringslagen 1 kap. 5 §. Med fastighetsinnehavare likställs i dessa föreskrifter nyttjanderättshavare.

uppkommer ska abonnemang finnas för varje sådan plats.

Ändring av ägandeförhållanden eller nyttjanderättshavare för fastighet som påverkar abonnemanget, avfallshanteringen eller annan ändring som berör abonnemang eller avfallshantering ska snarast meddelas Renhållaren.

12 § Fastighetsinnehavare är skyldig att säkerställa att:

- Den eller de som bor i eller är verksam i fastigheten i erforderlig omfattning informeras om gällande föreskrifter och regler för avfallshantering.
- Avfall under kommunalt ansvar sorteras enligt sorteringsanvisningar i bilaga 1, emballeras så att skada eller annan olägenhet inte uppkommer och lämnas till Renhållaren eller annan ansvarig (ex apotek, FTI, Elkretsen) på anvisat sätt om inte annat sägs i dessa föreskrifter.
- Avfallsbehållaren inte fylls mer än att den lätt kan tillslutas. Den får inte heller vara så tung att det blir uppenbara svårigheter att flytta den.
- Renhållaren och entreprenören har tillträde till de utrymmen i fastigheten där arbetet ska utföras. Nycklar, portkoder och dylikt som endast ger tillträde till avfallsutrymme ska vid begäran om hämtning lämnas till Renhållaren.

Föreskrifter om avfallshantering för Smedjebackens kommun

- Installationer för avfallshantering såsom behållare, avfallsskåp och avfallsutrymmen i fastigheten sköts och underhålls så att hämtning underlättas.
- Transport- och dragväg fram till behållarens hämtnings- och tömningsplats hålls i lättframkomligt skick. Transportvägen ska röjas från snö och hållas halkfri. Det är Renhållaren som avgör när detta uppfyllts.
- Väg och tomtmark som nyttjas vid hämtning dimensioneras och hålls i sådant skick att de är farbara för hämtningsfordon under normala förhållanden (undantaget under extrema väderförhållanden) på Renhållaren planerad hämtningstid.

13 § Om kraven i 12 § inte uppfylls och inte fastighetsägaren åtgärdar bristerna, eller det finns risk att olägenhet för människors hälsa och miljön uppstår, har Renhållaren rätt att enligt taxa, hämta avfallet mot en extra avgift för fastighetsinnehavaren.

Renhållaren har rätt att i behållare utföra kvalitetskontroll av sortering och emballering.

14 § Behållare som anskaffas och ägs av fastighetsinnehavare ska vara anpassade till aktuellt hämtningssystem. Behållarens placering och utformning ska godkännas av Renhållaren.

15 § Samfällighet kan iträda sig fastighetsinnehavarens ansvar om

anläggningsbeslut dokumenterat i föreningens stadgar medger detta.

Anmälan generella regler

16 § Anmälan kan ses som ett meddelande om ett visst sakförhållande. Anmälan sker till Renhållaren. Den ska vara skriftlig och göras av fastighetsinnehavare.

Skyldighet att betala grundavgift kvarstår oavsett vad anmälan gäller.

Ansökan generella regler

17 § Dispenser från föreskrifter kräver ansökan till Miljö- och byggnadsnämnden.

Ansökan om dispens ska vara skriftlig och avse fastighetsinnehavare.

Beviljande av dispens kräver att ingen olägenhet uppkommer för människors hälsa eller miljön samt att det finns särskilda skäl för dispens.

Skyldighet att betala grundavgift kvarstår.

Miljö- och byggnadsnämnden tar ut en handläggningsavgift för beslut.

Dispenser ska vara tidsbegränsade, äldre ej tidsbegränsade dispenser ses över när nya föreskrifter antas.

Vid förfarande hos fastighetsinnehavare som avviker från beslutad dispens kan Miljö- och byggnadsnämnden upphäva erhållet beslut.

Kärlavfall (§ 18-24)

HÄMTNINGSSOMRÅDEN

18 § Hela kommunen är ett hämtningsområde, se bilaga 2.

HÄMTNINGSSINTERVALL

19 § Hämtning utförs, i den ordning som Renhållaren bestämmer.

Matavfall hämtas minst en gång varannan vecka för verksamheter och abonnenter med åretrunthämtning samt under perioden 1 maj till och med 30 september för abonnenter med sommarhämtning.

Restavfall hämtas minst fyra gånger per år från verksamheter och abonnenter med åretrunthämtning. Från abonnenter med sommarhämtning hämtas avfall varannan vecka (perioden från 1 maj till och med 30 september).

Hämtning utöver vad som anges i föreskrifterna utförs mot avgift enligt taxa.

UTSTRÄCKT HÄMTNINGSSINTERVALL

20 § Utsträckt hämtningsintervall för restavfall ska anmälas till Renhållaren och ske skriftligt. En förutsättning är att kraven i 12 § uppfylls.

Utsträckt hämtningsintervall gäller tills ändrade förhållanden råder.

UPPEHÅLL I HÄMTNING

21 § Uppehåll i hämtning kan begäras om fastigheten inte kommer att nyttjas under en sammanhängande tid av minst fyra månader för abonnenter med

åretrunthämtning och minst hela hämtningssäsongen för fritidshus.

Anmälan sker till Renhållaren skriftligt. Skyldighet att betala grundavgift kvarstår.

Anmälan ska ha inkommit senast 14 dagar innan avsedd uppehållsperiod för åretrunthämtning eller senast 14 dagar innan hämtningssäsong för fritidshus. Uppehåll i hämtning beviljas i max ett år från beslutsdatum.

BEFRIELSE FRÅN HÄMTNING

22 § Befrielse från hämtning av kärlavfall kan medges om det finns särskilda skäl och fastighetsinnehavaren kan visa att den själv kan ta hand om sitt avfall under kommunalt ansvar på ett sätt som är betryggande för människors hälsa och miljön.

Ansökan sker till Miljö- och Byggnadsnämnden. Beslut gäller i max 3 år.

Skyldighet att betala grundavgift kvarstår.

GEMENSAM BEHÅLLARE

23 § Fastighetsinnehavare kan få gemensam behållare.

För att få gemensam behållare krävs ett skriftligt meddelande till Renhållaren om att parterna är överens, att bostadshuset är närbelägna, att avfallet ryms i ordinarie behållare för villahushåll/fritidshus, samt att man har samma typ av hämtnings-abonnemang. Anmälan görs till Renhållaren.

Föreskrifter om avfallshantering för Smedjebackens kommun

GEMENSAMMA HÄMTSTÄLLEN

24 § Fastighetsinnehavare kan efter Renhållarens godkännande få rätt att ersätta kärhämtning vid fastighetsgräns med ett gemensamt hämtställe.

Förutsättningarna är att samtliga fastighetsinnehavare är överens om detta. För att erhålla gemensamt hämtställe krävs ett skriftligt meddelande till Renhållaren som redovisar områdets avgränsning, vilka fastigheter som berörs samt intyg om att parterna är överens.

Förutsättningarna för det gemensamma hämtstället regleras enligt avtal.

Avfall från enskilda avlopp (§ 25-30)

SLAM

25 § Anläggningar för enskilt avlopp ska vara lättillgängliga för tömning enligt Renhållarens lämnade anvisningar.

26 § Fastighetsinnehavaren ansvarar för att tömning sker så ofta att god funktion upprätthålls. Om inte detta sker kan Renhållaren anmäla till Miljö- och byggnadsnämnden, som kan besluta om restriktioner.

Hämtning av slam från slamavskiljare/ minireningsverk med ansluten WC ska ske minst en gång per år.

Tömning av slamavskiljare för bad-, disk- och tvättvatten (BDT) ska ske minst vartannat år.

Tömning av sluten tank ska ske minst vart tredje år.

UPPEHÅLL I HÄMTNING

27 § Uppehåll i hämtning kan medges om fastigheten inte kommer att nyttjas under en sammanhängande tid av minst ett år. Ansökan ska ha inkommit senast en månad innan avsedd uppehållsperiod till miljö- och byggnadsnämnden.

Uppehåll gäller i max tre år.

Slamtömning måste ske innan uppehåll inleds. Beställning sker hos Renhållaren.

UTSTRÄCKT HÄMTNINGSINTERVALL

28 § Utsträckt hämtningsintervall för slam från enskilda avloppsanläggningar kan medges om belastningen är låg. Ansökan sker till miljö- och byggnadsnämnden.

Hämtningsintervall på maximalt vartannat år kan beviljas. Vid ägarbyte upphör dispensen.

Beslut gäller i max tio år.

EGET OMHÄNDERTAGANDE

29 § Avfall från enskild avloppsanläggning får omhändertas på den egna fastigheten om det kan ske utan olägenhet för människors hälsa och miljö. Ansökan sker till Miljö- och byggnadsnämnden. Vid ägarbyte upphör dispensen.

Latrin

30 § För latrin får endast behållare som godkänts av renhållaren användas. Latrinbehållare tillhandahålls av

renhållaren mot särskild ersättning. Latrinkärl kan efter beställning hämtas vid fastighetsgräns, gemensamt hämtställe, annan överenskommen plats eller av renhållarens anvisad plats.

EGET OMHÄNDERTAGANDE

31 § Latrinavfall får komposteras på fastigheten om det kan ske utan olägenhet för människors hälsa och miljö samt att spridningsarealer finns.

Ansökan sker till Miljö- och byggnadsnämnden. Beslut gäller i max tio år. Vid ägarbyte upphör dispensen

Fosforfällor

32 § Filtermaterial från fosforfällor och andra jämförbara filter ska tömmas enligt konstruktörens instruktioner eller intervall som föreskrivits i gällande tillstånd för anläggningen.

Instruktioner som behövs i samband med tömning ska tillhandahållas av fastighets-innehavaren.

Fettavskiljare

33 § Fett från fettavskiljare ska tömmas så ofta att olägenhet för allmän VA inte uppkommer. Tömning ska utföras minst en gång per år eller enligt överenskommelse med WBAB (VA).

Tömning ska utföras av renhållaren eller annan godkänd entreprenör. Om egen entreprenör anlitas ska detta godkännas av WBAB (VA).

Trädgårdsavfall

34 § Kompostering eller eldning av trädgårdsavfall på den egna fastigheten är tillåten i hela kommunen under förutsättning att det kan ske utan olägenhet för omgivningen och det i övrigt inte strider mot författning eller eldningsförbud. Trädgårdsavfall som uppkommer vid skötsel av tomtmark till en- och tvåfamiljshus och som inte komposteras får lämnas till återvinningscentral, se sorteringsanvisningar i bilaga 1.

Matavfall

EGET OMHÄNDERTAGANDE

35 § Matavfall får komposteras på fastigheten om det kan ske utan olägenhet för människors hälsa och miljö. Anmälan ska ske skriftligt till miljö- och byggnadsnämnden.

Matavfallskvarnar i köksavlopp som är kopplade till kommunala ledningar får användas för återföring av organiskt avfall till reningsverket. Dispensansökan ska ske till WBAB (VA).

Om man vill koppla matavfallskvarn till enskilt avlopp ska ansökan ske till Miljö- och byggnadsnämnden.

Annat avfall än avfall under kommunalt ansvar (§ 36-37)

36 § Den som yrkesmässigt bedriver verksamhet där det uppstår annat avfall än avfall under kommunalt ansvar, ska på uppmaning lämna uppgifter till Miljö- och byggnadsnämnden i fråga om

avfallens art, sammansättning, mängd och hantering.

37 § Den som yrkesmässigt tillverkar, till Sverige för in eller säljer förpackningar, ska på begäran lämna uppgifter till Miljö- och byggnadsnämnden i fråga om avfallens art, sammansättning, mängd och hantering.

Utvecklingsarbete

38 § Renhållaren har rätt att i samråd med Miljö- och byggnadsnämnden bedriva utvecklingsarbete för att uppfylla avfallsplanens intentioner vad gäller minskning av avfallsmängder och minskad miljö-påverkan. Arbetet kan innefatta exempelvis:

- Hämtningsintervall
- Gemensamma hämtställen
- Informationskampanjer

Föreskrifter om avfallshantering för Smedjebackens kommun

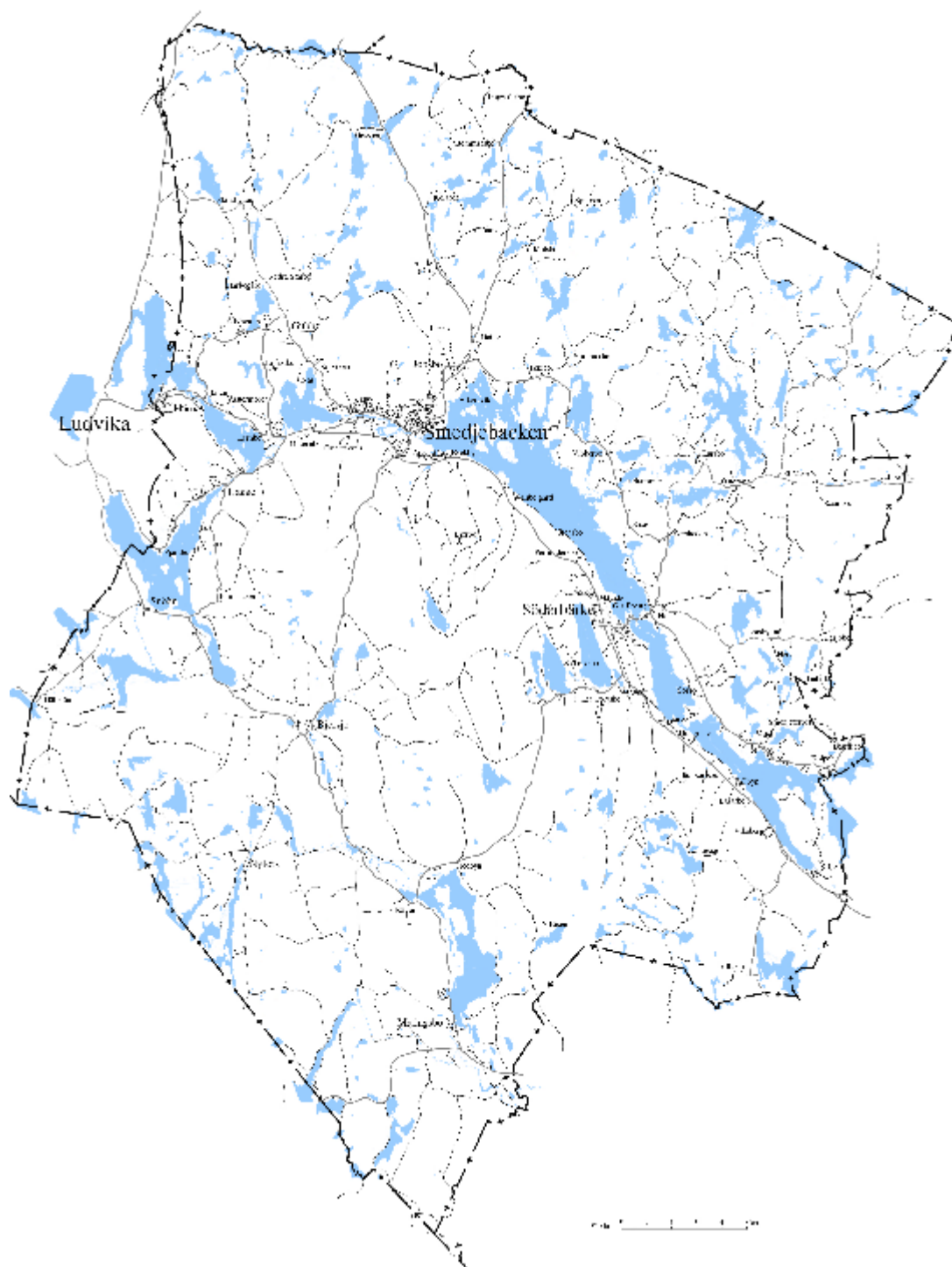
BILAGA 1. SORTERINGSANVISNINGAR

Avfallsslag	Hantering
Kärl- och säckavfall; restavfall	<p>Restavfall är avfall under kommunalt ansvar som inte är en förpackning, eller ingår i någon annan fraktion nedan, men som är brännbart och tillräckligt litet för att rymmas i soppåsen.</p> <p>Restavfall läggs i kärlet för restavfall.</p> <p>Varm aska, slagg, frätande ämnen eller ämnen som kan förorsaka antändning får ej läggas i kärl/säck. Detsamma gäller byggnadsavfall, jord, sten eller liknande.</p>
Kärl- och säckavfall; matavfall	<p>Matavfall är matrester, skal mm. Matavfall kan komposteras hemma, malas i matavfallskvarn eller läggas i bruna papperspåsen och sedan i bruna kärlet för matavfall.</p>
Grovavfall	<p>Grovavfall är avfall som är för stort för att rymmas i soppåsen. Grovavfall lämnas på återvinningscentral.</p>
Returpapper	<p>Returpapper är tidningar, reklam och liknande avfall. Returpapper lämnas i de insamlingssystem som tillhandahålls av WBAB och återvinningsstationer.</p>
Farligt avfall	<p>Farligt avfall lämnas på återvinningscentral.</p>
Producentansvarsmaterial	<p>Material som lyder under producentansvar sorteras och lämnas på återvinningsstation och återvinningscentral.</p>
Deponi	<p>Deponi är allt som inte kan förbrännas eller återvinnas. Deponi lämnas på återvinningscentral.</p>
Fett	<p>Fett och frityr- eller matolja får ej spolas ned i avloppet utan ska lämnas enligt Renhållarens anvisningar.</p>

Kompletteras av den digitala sorteringsguiden, se hemsida www.dalaavfall.se
se även hemsida: www.wbab.se

BILAGA 2. HÄMTNINGSOMRÅDE

HELA KOMMUNEN



0 10 20 30 40 50 60 70 80 90 100 km