



**SMEDJEBACKENS
KOMMUN**

FÖRDJUPNING AV ÖVERSIKTSPLANEN FÖR SMEDJEBACKENS TÄTORT

MÅL OCH ÅTGÄRDER



ANTAGANDEHANDLING

KOMMUNFULLMÄKTIGE

2009-06-15

INNEHÅLLSFÖRTECKNING

SIDA

INLEDNING

Vad innebär fördjupning av översiktsplanen	2
Hur planarbetet bedrivs	2

ÖVERSIKTSPLANENS VISION

Visionen	3
Fyra grundläggande förhållningssätt	4
Planens avgränsning	5

ÖVERSIKTSPLANENS BEAKTANDE AV LAGKRAV OCH NATIONELLA MÅL

Säkerställande av riksintressen	6
Iakttagande av miljö kvalitetsnormer	8
Mellankommunala frågor	8
Miljö kvalitetsmål	8
Strandskydd	12
Behov och avgränsning av miljöbedömning	13

ÖVERSIKTSPLANENS TEMAN

Befolkning och boende	14
Näringsliv och turism	15
Skola, vård och omsorg	16
Kulturmiljövard	17
Naturvård och rekreation	18
Kommunikationer	19
Energi	22
Tekniska system för kretslopp	23
Miljö- och riskfaktorer	25

ÖVERSIKTSPLANENS DELOMRÅDEN

Områdesvisa rekommendationer	26
<i>Karta Förslag till mark- och vattenanvändning</i>	
<i>Karta Kommunikation</i>	

Foto: Alla foton i dokumentet är tagna av A M Kraft.

INLEDNING

VAD INNEBÄR FÖRDJUPNING AV ÖVERSIKTSPLANEN?

För hela kommunen finns en översiktsplan som redovisar strategier för kommunens utveckling och reglerar markanvändningen i stort. Planen antogs av kommunfullmäktige i december 2003.

I tätorter finns ofta ett behov av att redovisa framtida bebyggelse, trafik och grönområden på ett tydligare sätt än vad som är möjligt i den kommuntäckande översiktsplanen. En fördjupad översiktsplan för Smedjebackens tätort antogs av kommunfullmäktige i april 1998. Delar av planen har förverkligats och annat har blivit inaktuellt. Idag är tätorten ett samhälle i utveckling och det finns ett stort behov av att revidera den fördjupade översiktsplanen.

Tanken är att planen ska innebära ett helhetsgrepp för tätortens framtida utveckling. Planprocessen ska ge möjlighet för alla att påverka den framtida utvecklingen av samhället. Därmed ökas förhoppningsvis kunskapen om den egna orten och om fysisk planering hos en bredare allmänhet.

Den slutliga planen ska redovisa kommunens mål med tätortens fysiska struktur och utformningen av den yttre miljön. Planen ska även vara ett stöd och en vägledning vid olika former av beslutsfattande som rör fysisk planering på en mer detaljerad nivå. Det kan gälla upprättandet av detaljplaner, ekonomiska prioriteringar av olika typer av anläggningar eller markpolitiska överväganden.

HUR PLANARBETET BEDRIVS

Programsamrådet som genomfördes under hösten 2007, var första steget i arbetet med planen. Efter att synpunkter kommit in, skedde en revidering och programmet antogs av Kommunfullmäktige 26 november 2007.

När programmet var antaget utarbetades detta planförslag. Planen är uppdelad på två dokument. Detta dokument innehåller kommunens mål och rekommenderade åtgärder. Ett annat dokument innehåller redovisning av allmänna intressen, statistik och annat underlagsmaterial. Tanken är att Kommunfullmäktige endast antar dokumentet med mål och rekommenderade åtgärder, medan underlagsdokumentet kan uppdateras successivt. Förslaget har tagits fram på miljö- och byggkontoret efter insamling av faktaunderlag och idédiskussioner i olika grupper av politiker och tjänstemän. Samhällsbyggnadsgruppen är planarbetets styrgrupp.

Under hösten 2008 genomfördes ett brett samråd om förslaget. Planen var tillgänglig på biblioteket och ett allmänt samrådsmöte hölls. Alla synpunkter har nu sammanställts och förslaget har omarbetats. Planen ställs ut för granskning under perioden mars-april. Därefter kommer planen att antas av kommunfullmäktige, vilket beräknas ske i juni 2009.

ÖVERSIKTSPLANENS VISION

VISIONEN

Smedjebacken skall vara en kommun med goda utvecklingsmöjligheter och erbjuda den bästa livsmiljön i Mellansverige.

Denna vision lägger grunden för Smedjebackens kommuntäckande översiktsplan. Visionen är en sammanfattning av en mängd tankar och vilda idéer som kommit fram i Smedjebackens kommun under det senaste decenniet.

Visionen förutsätter att Smedjebacken klarar av att erbjuda sina invånare en mycket bra livsmiljö inom alla områden. Det innebär attraktiva boendemiljöer, ett dynamiskt och differentierat näringsliv, en bra förskola, grundskola och gymnasieskola, goda möjligheter till vidare studier, trygghet vid sjukdom, en väl fungerande äldreomsorg, goda möjligheter till friluftsliv och kulturupplevelser, bra kommunikationer, samt ett fortsatt gott miljöarbete i ekokommunens anda.

Denna fördjupning av översiktsplanen är ett medel för att förverkliga visionen inom Smedjebackens tätort.



FYRA GRUNDLÄGGANDE FÖRHÅLLNINGSSÄTT

Den fördjupade översiktsplanen för Smedjebackens tätort syftar till att ge de fysiska förutsättningarna för en positiv utveckling av kommunens centralort. Planen ska ge möjlighet till en expansion av ett differentierat näringsliv och till en positiv befolkningsutveckling. Fyra förhållningssätt ska vara vägledande i detta arbete.

Ett attraktivt Smedjebacken

Smedjebackens tätort har av naturen goda förutsättningar genom ett naturskönt läge vid Barken och Kolbäcksån, kulturhistoriska miljöer, samt det lilla samhällets närhet till både service och natur. Det räcker dock inte med goda förutsättningar. Smedjebacken måste vara attraktivt för såväl nya invånare och näringsidkare som besökare. Vi måste därför skapa vackra offentliga miljöer, attraktivt boende och goda utvecklingsmöjligheter för nya och befintliga företag. Vi måste också kunna erbjuda bra service i form av skolor och omsorg, kultur och fritidsaktiviteter, samt ett brett butiksutbud.

Ett hållbart Smedjebacken

År 1990 valde Smedjebacken att bli en av de första ekokommunerna. Detta innebar att vi började sträva efter ett samhälle som hushållar med naturresurser. Ekokommunbegreppet har också spridit tanken på ett kretsloppsanpassat samhälle till ett stort antal människor. Planen ska utformas så att den understöder en utveckling mot ett hållbart samhälle. Den ska även skapa förutsättning för mänskligt välbefinnande på alla plan och ge möjlighet till god miljö och ett rikt socialt liv.

Ett säkert och tryggt Smedjebacken

Under 2006 blev Smedjebacken certifierad som en säker och trygg kommun enligt WHO:s kriterier. Målet är att kommunen skall bli säker och trygg att leva och verka i, samt att olyckfall i alla åldrar minimeras. Detta innebär att aspekten ”säker och trygg” måste genomsyra all typ av planering. Innevånare och besökare ska känna sig säkra och trygga i bostadsområden, på gator, i parker och i andra offentliga miljöer.

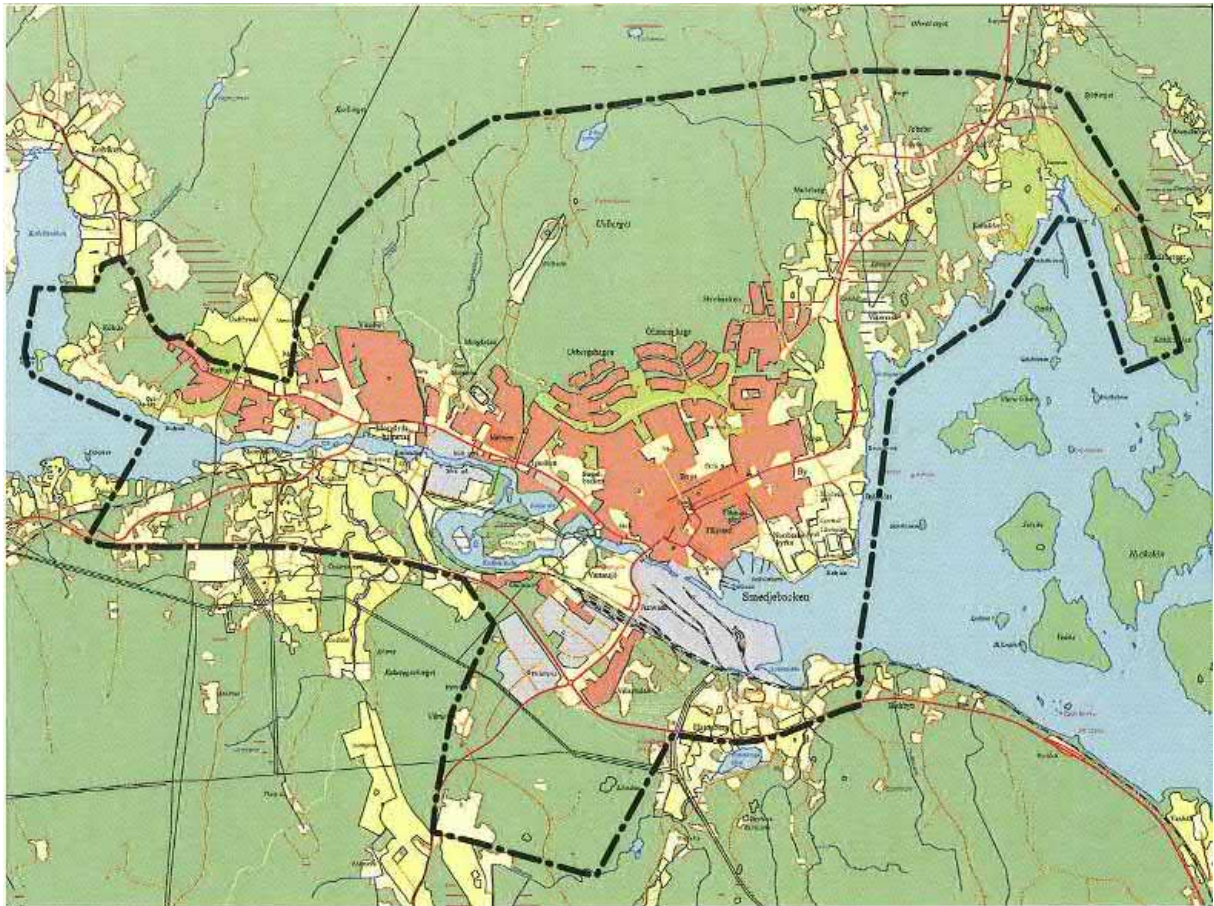
Ett Smedjebacken för alla

Samhällsplaneringen grundar sig ofta på planerarnas och beslutfattarnas egna erfarenheter, vilket lätt kan skapa en planering som inte tar hänsyn till stora grupper i samhället. Män och kvinnor har många gånger olika förutsättningar. Barn, ungdomar och äldre har ofta speciella behov som måste tillgodoses. Människor från främmande kulturer kan ha andra referenser. Vid alla fysiska förändringar i miljön är de funktionshindrades behov av tillgänglighet särskilt viktigt. För att detta ska kunna fungera måste alla grupper komma till tals i planeringsprocessen, vilket kanske är arbetets största utmaning.

PLANENS AVGRÄNSNING

När den gällande fördjupningen togs fram 1998 fanns inga tankar på nyexploatering och planområdet blev ganska begränsat. Planområdets norra gräns drogs då från Risingsbo till Stenbäcken och omfattar delar av Uvberget. I söder följer gränsen riksväg 66 från Österbo till Villastaden och i öster är Barken den naturliga gränsen.

Idag motiverar såväl pågående som framtida exploatering ett större planområde. De ytterligare områden som tagits med är Kölnäs i väster, Jobsbo, Vikersvik, Kuludden och Rånäsberget i öster, Flatenberg-Backbyn i sydost, samt områden för befintliga och nya arbetsplatsområden söder om riksväg 66.



Planområdets omfattning

ÖVERSIKTSPLANENS BEAKTANDE AV LAGKRAV OCH NATIONELLA MÅL

SÄKERSTÄLLANDE AV RIKSINTRESSEN

Enligt plan- och bygglagen ska kommunen redovisa hur de redovisade riksintressena enligt miljöbalken (MB) tillgodoses. Inom planområdet finns fem utpekade riksintressen enligt 3 kap MB. Kommunens åtgärder för säkerställande redovisas i form av nuvarande regleringar och framtida rekommendationer för respektive riksintresse.

1. Flatenberg, riksintresse för kulturmiljövård

Nuvarande reglering:

- ✓ Området har ingen formell reglering annat än de generella bestämmelserna i lagen om kulturminnen.

Åtgärder och rekommendationer:

- ✓ Områdesbestämmelser bör upprättas för att säkerställa riksintresset. I avvaktan på dessa gäller följande rekommendationer:
 1. Exploatering eller markanvändning som skadar kulturmiljön bör inte komma till stånd.
 2. Lokalisering av ny bebyggelse bör ske med hänsynstagande till kulturmiljöns bevarande.
 3. Ny bebyggelse bör anpassas till den äldre i läge, skala, proportion, material och färg.
 4. Renoveringar av äldre bebyggelse bör ge minimala exteriöra förändringar.

2. Bergslagspendeln, Ludvika-Fagersta, riksintresse för kommunikationer

Åtgärder och rekommendationer:

- ✓ Vid lokalisering av ny bebyggelse och nya verksamheter bör särskild hänsyn tas till landskapsbild, buller, vibrationer och olycksrisk vid transport av farligt gods.
- ✓ Nyexploatering för bebyggelser bör inte ske närmare spåren än 30 meter. Bostäder bör inte placeras närmare spåren än 50 meter. Kompletteringsåtgärder kan utföras närmare än dessa mått, men ska särskilt studeras i varje enskilt fall.
- ✓ Inom en zon på 150 meter på båda sidor av järnvägen bör stor restriktivitet råda vid lokalisering av bostäder. Varje enskilt ärende bör utredas separat.

3. Riksväg 66, riksintresse för kommunikationer

Nuvarande reglering:

- ✓ Förordnande gäller enligt 47§ Väglagen om utökat avstånd för tillståndsplikt att uppföra byggnader, göra tillbyggnader eller utföra andra åtgärder som kan inverka menligt på trafiksäkerheten.

Åtgärder och rekommendationer:

- ✓ Vid lokalisering av ny bebyggelse och nya verksamheter bör särskild hänsyn tas till landskapsbild, buller, avgaser, markens egenskaper och olycksrisk vid transport av farligt gods.
- ✓ Inom en zon på 100 meter på båda sidor av vägen bör stor restriktivitet råda vid lokalisering av bostäder.
- ✓ Reklamskyltar som inte har koppling till verksamhet på platsen bör undvikas.

4. Barkensjöarna, riksintresse för friluftslivet

Nuvarande reglering:

- ✓ Detaljplanerna för hamnområdet och Herosfältet reglerar allmänhetens tillgänglighet till sjön och garanterar båtlivets behov, i form av tillgång på såväl permanenta båtplatser som gästplatser.

Åtgärder och rekommendationer:

- ✓ Vid detaljplanläggning i anslutning till Barken ska det rörliga friluftslivets intressen och allmänhetens tillgänglighet prioriteras.

5. Söppenmyren, riksintresse för naturvård

Nuvarande reglering:

- ✓ Söppenmyren är avsatt som naturreservat och Natura 2000-område.

Åtgärder och rekommendationer:

- ✓ För naturreservatet finns skötsel föreskrifter. Miljö- och byggnadsnämnden utövar tillsyn för reservatsområdet

IAKTAGANDE AV MILJÖKVALITETSNORMER

Enligt plan- och bygglagen ska kommunen i översiktsplanen redovisa hur man avser att iaktta gällande miljö kvalitetsnormer.

Regeringen har fastställt gällande miljö kvalitetsnormer för kvävedioxid, kväveoxider, svaveldioxid, kolmonoxid, bly och partiklar. Regeringen har även fastställt miljö kvalitetsnormer för bensen, arsenik, kadmium, nickel, bensapyren och ozon. Dessa har dock inte trätt i kraft ännu. I en annan förordning finns miljö kvalitetsnormer för fisk- och musselvatten. Den gäller dock inte för de vattensystem som finns i Smedjebackens kommun. Mätning av kväveoxider och partiklar genomfördes av Dalarnas luftvårdsförbund under vintern 2003-2004 på en central punkt i planområdet. De uppmätta värdena låg klart under gällande miljö kvalitetsnormer. I dagsläget finns det ingen anledning att misstänka att någon av de fastställda miljö kvalitetsnormerna överskrids i Smedjebackens kommun. Miljö kvalitetsnormer behandlas inte närmare under något tema.

MELLANKOMMUNALA FRÅGOR

Planområdet är beläget relativt långt från angränsande kommuner och områdets markanvändning berör därför endast marginellt mellankommunala frågor. Större industrietableringar kan innebära ökad tung trafik som även påverkar de kommuner som ligger runt de större tillfartsvägarna till Smedjebacken. Vissa arbetsplatsområden kan komma att rymma handel och stora handelsetableringar kan påverka köpmönstret även i andra kommuner. Smedjebacken har dock ett betydande handelsunderskott gentemot grannkommunerna och ett lågt tryck på nya handelsetableringar. Detta innebär att planens redovisade arbetsplatsområden inte har särskilt stor mellankommunal betydelse. Kollektivtrafiken är dock ett område som berör grannkommunerna. Det resecentrum som planeras vid Smedjebackens station förväntas medföra ett ökat resande med kollektivtrafiken. Om detta i sin tur leder till ökad turtäthet på järnvägen har det en positiv effekt på såväl Ludvika som Fagersta

MILJÖKVALITETSMÅL

I tabellen nedan redovisas de nationella miljö kvalitetsmålen och hur de påverkas av planen. Lokala miljömål redovisas där dessa finns och är relevanta.

Tabell 1 Planens påverkan på nationella och regionala miljö kvalitetsmål

Nationella miljömål	Påverkas direkt	Påverkas indirekt
Begränsad klimatpåverkan	+	X
Frisk luft		X
Bara naturlig försurning		X
Giftfri miljö	+	
Skyddande ozonskikt		X
Ingen övergödning	+	X
Levande sjöar och vattendrag	X	
Grundvatten av god kvalitet	+	
Myllrande våtmarker	+	
Levande skogar	+	
Ett rikt odlingslandskap	+	
God bebyggd miljö	+	
Ett rikt växt- och djurliv	+	

Teckenförklaring: + positiv påverkan, - negativ påverkan, X målet kan påverkas men oklart hur.

Påverkas indirekt.

Flera av de nationella miljö kvalitetsmålen påverkas främst av diffusa utsläpp där man ej kan se lokal påverkan av en punktkälla. Planer anvisar områden för industri etableringar, vilket kan öka utsläppen av föroreningar och kan påverka målen negativt. I översiktplanen går det inte att förutsäga vilken industriverksamhet som kan bli aktuell och därmed inte heller vilka föroreningar som kan förekomma, eller om det kan bli en betydande miljö påverkan. För alla typer av utsläpp kan dock frågan regleras i tillståndsbeslut, och i många fall i detaljplaner. Det är därför viktigt att miljö påverkan inom dessa områden beaktas när detaljplanering och verksamhetstillstånd blir aktuell. Beslut om tillstånd och detaljplan måste grundas på påverkan på nationella mål och även hur miljön kan påverkas lokalt. Detta gäller för målen ”Frisk luft”, ”Bara naturlig försurning” samt ”Skyddande ozonskikt”. Målen ”Begränsad klimatpåverkan” och ”Ingen övergödning” har både indirekt och direkt påverkan. Utsläpp av klimatpåverkande gaser och försurande ämnen ska också inkluderas i ett beslut om tillstånd eller godkännande av detaljplan.

Påverkas direkt

Begränsad klimatpåverkan

I planen anges som mål att fossilt bränsle för uppvärmning och varmvatten fasas ut, andelen förnybar energi ökas och energianvändning effektiviseras. Detta ska göras genom att ny bebyggelse får fjärrvärme eller närvärme som energikälla och att möjligheten till solenergi och möjligheten till energieffektiviseringar ses över vid ombyggnader och renoveringar. Planen bidrar därför delvis till måluppfyllelsen, men kan också påverka målet negativt då den planlagda etableringen av nya industriområden kan leda till ökade utsläpp. Frågor om utsläpp av växthusgaser löses dock bäst i detaljplanering och verksamhetstillstånd.

Lokalt: Bland de lokala åtgärder som kommunen avser att genomföra finns fortsatt utbyggnad av gång- och cykeltrafik. En sådan utbyggnad finns upptagen i planen varför planen i detta avseende påverkar målet positivt.

Giftfri miljö

Nytäppandeponin är en äldre deponi där rökgasstoff från Smedjebackens Valsverk AB deponerats. Deponin kan hota värdefulla naturområden vid Kolbäckån, bland annat genom lakvatten med höga zinkhalter. Utredning om riskbedömning och efterbehandling av Nytäppandeponin pågår, varför planen inte påverkar målet ytterligare.

Ingen övergödning

I planen avsätts ett område norr om det befintliga avloppsreningsverket som framtida våtmarksområde för kväverening. Skulle denna åtgärd komma till stånd innebär det att avloppsvattnets påverkan på övergödningen minskar, vilket är positivt för målet. Planen anger också att enskilda avlopp ska anslutas till det kommunala VA-nätet, vilket kan minska övergödningen lokalt. Målet kan också påverkas negativt på grund av nya industriverksamheter som kan etableras och deras utsläpp. Detta är dock en fråga som hanteras bättre i bygglovs- tillstånds- och tillsynsärenden. I planen anges att enskilda avlopp ska anslutas till det kommunala nätet enligt kommunens VA-strategi, vilket överensstämmer med kommunens åtgärder för det lokala målet.

Levande sjöar och vattendrag

Indirekt påverkas målet av utsläpp som beskrivs i målen ”Ingen övergödning”, ”Bara naturlig försurning”, ”Giftfri miljö” och ”Frisk luft”. Direkt påverkan har planen framförallt på målets skrivningar om friluftslivet, bland annat att sjöars, stränders och vattendrags stora värden för natur- och kulturupplevelser samt bad och friluftsliv värnas och utvecklas hänsynsfullt och långsiktigt. Sjöarna Barken och Leran samt vattendraget Kolbäckån ligger delvis inom planens område och regleras av planens bestämmelser. Sjön Barken är av riksintresse för friluftslivet och planen anger att vid detaljplaneläggning i anslutning till Barken ska det rörliga friluftslivets intressen och allmänhetens tillgänglighet prioriteras. Flera av de områden som föreslås för nyexploatering av bostäder är belägna i anslutning till sjöar. Planen anger att det kan vara aktuellt att upphäva strandskyddet för områdena Bf1, Bf2 och Bf6. Det ska ske för att stimulera glesbygdsutvecklingen.

För att tillgodose strandskyddets syften betonar planen vikten av att detaljplanläggning föregås av naturinventering. Detaljplanerna ska utformas så att naturvärden skyddas och allmänhetens tillgänglighet till strandzonen bibehålls. Strandzonen kan variera i storlek från 25 m och uppåt. Dessa åtgärder antas vara tillräckliga för att förebygga negativ påverkan på målet.

Grundvatten av god kvalitet

Getbo reservvattentäkt ligger inom planområdet och berörs av målet. Planen anger att området kring Getbo vattentäkt ska prioriteras för anslutning till kommunalt VA och att skydd av grundvattentäkt är ett mål i planen. Skyddsområde för Getbo vattentäkt är upprättat och ska revideras till 2010 enligt planens underlagsmaterial.

Myllrande våtmarker

Inom planområdet finns Söppenmyrens naturreservat samt två områden som kommunen har klassat som värdefulla våtmarker, Ålsänget-Vikersvik och området kring Finnbobäckens utlopp i Barken. Planen anger dessa våtmarker som natur- och rekreationsområden och fastslår också att områden som är särskilt intressanta ur naturvårdssynpunkt bör skötas så att naturvärden bevaras och utvecklas. Därmed bidrar planen till måluppfyllelsen för målet. Inga övriga värdefulla våtmarker eller sumpskogar finns inom planområdet.

Levande skogar

Flera skogsområden finns i planområdet, bland dem är ett område vid Kuludden som inventerats av Skogstyrelsen och där anges som lövträdsrik barrskog. Nyckelbiotoper finns även på Uvberget. Öster om Moga finns lövskogsbestånd som är värdefulla biotoper för hackspettar och ugglor. Planen anger dessa skogsområden som natur och rekreationsområde där exploatering ej ska ske och på så vis bidrar planen något till måluppfyllelsen. Utanför planområdet, strax öster om det nya bostadsområdet Bf6 på Rånäsudden finns ett område som av Skogstyrelsen anges som nyckelbiotop för barrskog. Exploatering nära denna barrskogsbiotop kan påverka måluppfyllelsen något negativt, detaljplaner bör styras så att ingrepp som stör nyckelbiotopen undviks.

Ett rikt odlingslandskap

Planen anger att jordbruksmark inom planen bör behållas intakt, planen poängterar också betydelsen av det öppna landskapet för den biologiska mångfalden och förklarar att kulturhistoriskt intressanta miljöer bör behandlas i enligt med den kulturhistoriska inventeringen. Därmed bidrar planen till måluppfyllelsen.

God bebyggd miljö

Då planen påverkar detta mål i stor omfattning redovisas alla relevanta delmål och planens påverkan på dem separat.

Delmål 1, 2010. Planeringsunderlag

Planen berörs i högsta grad av delmålet då fördjupad översiktsplan ingår i den fysiska planering som avses i målet. De strategier som planen grundas på redovisas i stycket översiktsplanens vision och i översiktsplanens teman. I dessa avsnitt anges bland annat att målsättningar för planen är attraktiva boendemiljöer, ett differentierat näringsliv, bra skola, barnomsorg, vård och äldreomsorg samt goda möjligheter till kulturupplevelser och bra kommunikationer. Detta överensstämmer med punkt ett i delmålet. Under temat kulturvård uppges att det är ett mål att bevara och utveckla kulturhistoriska miljöer, vilket passar punkt tre. Det regionala delmålet tillgodoses delvis genom att den beskrivning av planens konsekvenser på miljömålen som finns i detta dokument får effekter på planens innehåll. Även strategier för grön- och vattenområden finns i planen.

Delmål 2, 2010. Kulturhistoriskt värdefull bebyggelse

Planen anger ett flertal åtgärder och rekommendationer för att bevara och utveckla tätortens kulturhistoriska miljöer. Dessa innebär bland annat att vid ändring av detaljplaner kommer skyddsbestämmelser eller varsamhetsbestämmelser att införas för att skydda kulturhistorisk värdefull bebyggelse, samt att kulturhistoriska värden bör beaktas vid renovering och nybyggnation.

Delmål 3, 2010. Buller

Underlagsmaterialet redovisar områden utsatta för buller och måldokumentet anger att vid lokalisering av ny bebyggelse ska Boverkets allmänna råd om buller samt riktlinjer från Banverket och Naturvårdsverket tillämpas.

Delmål 4, 2010. Uttag av naturgrus

Planen rekommenderar att uttag av naturgrus undviks vid exploatering och redovisar också att behovet av naturgrus inom nyexploateringsområdena torde vara minimalt. Detta är positivt för uppfyllelse av målet.

Delmål 5, 2005/2015. Avfall

Planen anger att matavfallskvarnar bör installeras vid nyproduktion och ombyggnad av flerbostadshus och lokaler. Hushåll bör uppmuntras att välja matavfallskvarn eller kompost. På detta sätt bidrar planen till återvinning av matavfall och återföring av fosfor vilket är positivt för uppfyllelse av delmålet.

Delmål 6. 2020/2050. Energianvändning m.m. i byggnader

För att effektivisera energianvändningen rekommenderar planen att energieffektivisering bör ske vid ombyggnad och renovering, vilket överensstämmer med det nationella målet och det länsegna målet. Planen rekommenderar också utbyggnad av fjärrvärme för befintlig bebyggelse och för nybyggnad. Användning av solenergi bör utredas vid nybyggnad, ombyggnad och renovering. På detta sätt bidrar planen till att bryta beroendet av fossila bränslen samt öka andelen förnybar energi och solenergi.

Delmål 7, 2010/2015/2020. God inomhusmiljö

Planen rekommenderar att god inomhusmiljö alltid ska eftersträvas vid nybyggnation och renovering av bostäder och arbetsplatser samt av skola, vård och omsorg. Lokalt ingår planen i de åtgärder kommunen tar upp i målet då attraktiva boendemiljöer är ett av syftena med planen. I planerade åtgärder ingår grönstrukturplanering i tätorten, vilket planen tillfredställer genom att avsätta områden för tätortsnära natur och rekreation. Sammantaget påverkar planen målet positivt.

Ett rikt växt och djurliv

Planen redovisar vissa områden som avsätts för natur och rekreation, bland annat med målet att bibehålla den biologiska mångfalden i områden med stora naturvärden och att ge god tillgång på tätortsnära natur. Biologisk mångfald behandlas också under andra miljö kvalitetsmål för olika naturtyper, och vad som sägs under ”Ett rikt odlingslandskap” och ”Levande skogar” gäller också här. Det lokala målet anger grönstrukturplanering som en viktig åtgärd, vilket planen uppfyller på samma sätt som för god bebyggd miljö.

STRANDSKYDD

Strandskydd enligt 7 kap. miljöbalken råder vid havet och vid insjöar och vattendrag. Syftet med strandskyddet är att trygga förutsättningarna för allmänhetens friluftsliv och att bevara goda livsvillkor på land och i vatten för djur- och växtlivet. Strandskyddet omfattar land- och vattenområdet intill 100 meter från strandlinjen. Länsstyrelsen får förordna att ett område som avses att omfattas av detaljplan inte längre ska omfattas av strandskydd. Ett upphävande av strandskyddet förutsätter förekomsten av särskilda skäl. Inom planområdet råder strandskydd längs Lerans, Kolbäcksåns och Barkens stränder, med undantag för områden som detaljplanlagts före 1976 eller där strandskyddet upphävts i detaljplan.

Riksdagen har nyligen beslutat om förändringar i strandskyddslagstiftningen, en lagändring som kommer att träda i kraft 1 juli 2009. Enligt lagändringen ska kommunen i översiktsplanen ange områden för landsbygdsutveckling och visa hur strandskyddets syften tillgodoses. Då denna fördjupning av översiktsplanen avses att träda i kraft ungefär samtidigt som den nya lagen har redovisningen i planen anpassats så att den kan tillgodose även kraven i lagändringen.

Kommunstyrelsen godkände 2006 rapporten ”Framtidens boende i Smedjebackens kommun”. Den ekonomiska aspekten var då en viktig del i valet av möjliga bostadsobjekt. Eftersom andrahandsvärdet understiger byggkostnaden för de flesta hus i Smedjebacken, måste nybyggnationer göras i attraktiva lägen. Detta begränsar antalet möjliga nybyggnadslägen även om det är relativt gott om obebyggd mark. De lägen som är intressanta är antingen mycket centrala eller sjönära områden. För att möjliggöra en positiv befolkningsutveckling i Smedjebacken är det därför viktigt att kunna skapa attraktiva boendemiljöer med vattenkontakt i Smedjebackens tätort. Detta är anledningen att vissa framtida bebyggelseområden (Bf1, Bf2 och Bf6) delvis placerats inom sjönära områden.

Smedjebackens kommun har redan i den tidigare fördjupningen av översiktsplanen för Smedjebackens tätort 1998-04-22, lagt stor vikt vid naturvärden och det rörliga friluftslivets behov och behandlat dessa intressen ur ett översiktligt perspektiv. I en särskild utredningsskiss ”Från Bylandet till Hööks 2004-12-03” behandlades användningen av Kolbäcksåns och Barkens tätortsnära stränder. Utredningen ser främst till det rörliga friluftslivets behov, men behandlar även möjligheter till framtida exploatering. Detta arbete har lett till att Söppenmyrens naturreservat fått ökad tillgänglighet genom broar och gångstråk, samt att planering pågår för hamnområdet och Barkens stränder. I denna utredningsskiss redovisas det framtida bebyggelseområdet Bf2 och de områden för utveckling för rekreation, besöksnäring och handel (U1-U4) som finns i planen.

För att syftet med strandskyddet ska kunna tryggas långsiktigt är det viktigt att detaljplanläggning av nyexploateringsområden föregås av naturinventering och att detaljplanerna utformas så att eventuella naturvärden bibehålls och så att själva strandzonen är tillgänglig för allmänheten. Hur bred denna zon bör vara kan variera från område till område, men bör aldrig vara mindre än 25 meter. Utvecklingsområdena U1-U4 är belägna på mark som var detaljplanelagd 1976, men strandskyddsfrågan kommer att aktualiseras vid planändring. Målsättningen för dessa områden är att med fysiska åtgärder öka strändernas tillgänglighet för allmänheten och även där så är möjligt förbättra förutsättningarna för djur- och växtlivet.

BEHOV OCH AVGRÄNSNING AV MILJÖBEDÖMNING

Normalt ska alltid miljöbedömning göras av översiktsplaner, eftersom en översiktsplan möjliggör verksamheter som kan medföra betydande miljöpåverkan. När det gäller revidering av en fördjupad översiktsplan är riskerna för att betydande miljöpåverkan ska uppstå på grund av planen dock relativt begränsade.

Denna fördjupning av översiktsplanen redovisar nyexploateringsområden som ska täcka behovet för den närmaste 10-års perioden. Det bostadsbyggande som kan bli aktuellt är inte av den omfattning att det skulle kunna innebära betydande miljöpåverkan. I planen anges inga verksamheter inom jordbruk, skogsbruk eller vattenbruk som skulle kunna innebära betydande miljöpåverkan. Planen innehåller inte heller några infrastrukturprojekt eller andra projekt som kan antas medföra betydande miljöpåverkan.

Av de redovisade arbetsplatsområdena är det endast Af1 i söder, som enligt planen kan vara aktuellt för verksamheter med betydande miljöpåverkan. Vilka verksamheter som kan bli aktuella inom detta område kan vi dock inte veta idag, men nya miljöpåverkande industrier kan inte uteslutas.

Detta innebär att betydande miljöpåverkan på grund av planen endast kan ske genom nyexploatering av industri i område Af1. En förenklad miljöbedömning kommer därför att göras för område Af1 i samband med denna plan. Miljöbedömningen ska inriktas på en generell bedömning av hur större industrietableringar i området påverkar människors hälsa och miljön. Denna exploatering ska vägas mot ett nollalternativ, där området inte exploateras alls. De aspekter som framförallt ska bedömas är energianvändning, transporter, utsläpp till luft, mark och vatten, samt påverkan på djur- och växtliv. En mer omfattande miljöbedömning utförs i samband med detaljplaneläggning, om någon verksamhet med betydande miljöpåverkan är aktuell. I övrigt finns inget behov av miljöbedömning på grund av denna fördjupning av översiktsplanen.

ÖVERSIKTSPLANENS TEMAN



BEFOLKNING OCH BOENDE

Mål:

- **En stabil ökning av befolkningen under den närmaste 10-årsperioden.**
- **Ett varierat utbud av boende för såväl dagens som framtidens Smedjebacksbor.**
- **All nybebyggelse ska vara långsiktigt hållbar ur social, miljömässig och ekonomisk synvinkel.**

Åtgärder och rekommendationer:

- ✓ Ett antal bebyggelseområden avsätts i planen för att täcka behovet för ca 10 år framåt. Valet av områden grundar sig på planens fyra förhållningssätt. För dessa områden finns områdesvisa rekommendationer.
- ✓ Vid renovering och nybyggnation bör alltid miljöanpassat byggande, kretsloppsanpassade lösningar och god inomhusmiljö eftersträvas.
- ✓ Vid renovering och nybyggnation bör alltid god tillgänglighet för handikappade eftersträvas.



NÄRINGSLIV OCH TURISM

Mål:

- **Goda utvecklingsmöjligheter för befintliga företag.**
- **Bra förutsättningar för nyetablering av företag.**
- **Smedjebacken utvecklas som turistort och internationell träffpunkt.**

Åtgärder och rekommendationer:

- ✓ Ett antal områden för arbetsplatser och utveckling av besöksnäringen avsätts i planen för att täcka behovet för ca 10 år framåt. Valet av områden grundar sig på planens fyra förhållningssätt. För dessa områden finns områdesvisa rekommendationer.
- ✓ Vid renovering och nybyggnation bör alltid miljöanpassat byggande, kretsloppsanpassade lösningar och god inomhusmiljö eftersträvas.
- ✓ Vid renovering och nybyggnation bör alltid god tillgänglighet för handikappade eftersträvas.
- ✓ För att områden som Gunnars och Vilmoren bättre ska kunna anpassas för tätortens utveckling bör kommunen bedriva en aktiv markpolitik.

SKOLA, VÅRD OCH OMSORG

Mål:

- **Framtidens behov tillfredställs, med bibehållen service och bra verksamhet.**

Åtgärder och rekommendationer:

- ✓ Speciella områden avsätts inte för dessa ändamål då behoven kan ändras hastigt. Planen ger därför stor flexibilitet för lokalisering av verksamheter som skola, vård och omsorg.
- ✓ Vid ändring av detaljplaner kommer bestämmelser som hindrar en flexibel användning att ändras.
- ✓ Vid renovering och nybyggnation bör alltid miljöanpassat byggande, kretsloppsanpassade lösningar och god inomhusmiljö eftersträvas.
- ✓ Vid renovering och nybyggnation bör alltid god tillgänglighet för handikappade eftersträvas.





KULTURMILJÖVÅRD

Mål:

- **Tätortens kulturhistoriska miljöer bevaras och utvecklas.**

Åtgärder och rekommendationer:

- ✓ Ett antal bebyggelseområden har i planen betecknats som kulturhistoriskt intressanta. För dessa områden bör:
 1. renovering av äldre bebyggelse ge minimala exteriöra förändringar,
 2. ny bebyggelse anpassas till den äldre i läge, skala, proportion, material och färg,
 3. rekommendationerna i den kulturhistoriska inventeringen i huvudsak följas.
- ✓ Vid ändring av detaljplaner bör skyddsbestämmelser eller varsamhetsbestämmelser införas till skydd för kulturhistoriskt värdefull bebyggelse.
- ✓ Vid renovering och nybyggnation bör kulturhistoriska och miljömässiga värden beaktas i alla områden.
- ✓ De kulturhistoriska värdena i hamnområdet, och den äldre bebyggelsen vid Kyrkogatan bör aktivt utvecklas.



NATURVÅRD OCH REKREATION

Mål:

- **God tillgång på tätortsnära natur, lättillgängliga parker och anläggningar för lek och idrott.**
- **Bibehållen biologisk mångfald i områden med stora naturvärden.**

Åtgärder och rekommendationer:

- ✓ Ett antal områden har i planen avsatts för natur och rekreation. De bör även i framtiden vara tillgängliga för friluftsliv och rekreation. Framtida exploatering för annat ändamål bör ej komma i fråga.
- ✓ Några områden för utveckling av besöksnäring och rekreation avsätts i planen för att täcka behovet för ca 10 år framåt. Valet av områden grundar sig på planens fyra förhållningssätt. För dessa områden finns områdesvisa rekommendationer.
- ✓ För de områden som enligt underlagsmaterialet har stora naturvärden bör speciella skötselplaner finnas.
- ✓ Det sammanhängande promenadstråk som redovisas i underlagsmaterialet bör färdigställas.
- ✓ Så kallade gröna korridorer i bebyggelsen bör bevaras och förstärkas.
- ✓ Vid exploatering av ny bebyggelse och infrastruktur bör uttag av naturgrus undvikas.

KOMMUNIKATIONER



Vägar och gatunät

Mål:

- **Ökad trafiksäkerhet i planområdet.**
- **Ett mer attraktivt centrum genom minskad genomfartstrafik.**

Åtgärder och rekommendationer:

- ✓ Hastighetsdämpande åtgärder längs Nya Ågatan.
- ✓ Avstängning av Vasagatan som hindrar genomfartstrafik genom centrum, samt detaljstudie av trafikföringen kring Vasatorget.

Åtgärder som bör utredas:

- ✓ Ändrad utformning av fyrvägskorset Nya Ågatan-Gubbovägen-Högstengatan-Källängsvägen till en cirkulationsplats.
- ✓ Ändrad utformning av korsningen Smedjegatan-Bäverstigen till en cirkulationsplats.
- ✓ Konsekvenser av att ansluta Sveavägen till Högstengatan vid Shells bensinstation.
- ✓ Planskild korsning för Källängsvägen och järnvägen.

Kollektivtrafik

Mål:

- **Möjligheterna till kollektivt resande förbättras, vilket medför att andelen kollektiva persontransporter ökar.**

Åtgärder och rekommendationer:

- ✓ Resecentrum vid Smedjbackens järnvägsstation med busstation och enkel omstigning buss/tåg.
- ✓ Ny trafiksäker busshållplats i centrum som även kan lösa Bergaskolans behov för skolbussarna.
- ✓ Ny linjestreckning som innebär att Vårdcentralen, Herosfältet och Gunnarsområdet blir tillgängliga med kollektiva transportmedel.

Åtgärder som bör utredas:

- ✓ Någon form av spårbunden kollektivtrafik.
- ✓ Planskild korsning för järnvägen och Källängsvägen.





Gång- och cykeltrafik

Mål:

- **Säkerheten för oskyddade trafikanter i tätorten ökas.**
- **Möjligheten att förflytta sig till fots och med cykel ökas.**

Åtgärder och rekommendationer:

- ✓ GC-bana längs Nya Ågatans norra sida mellan Sparmans väg och Högstensgatan.
- ✓ GC-väg från Vasagatan till Herosfältet.
- ✓ GC-väg från Bylandet till Vikersvik och Kuludden.
- ✓ GC-bana längs Gubbovägens norra sida mellan Risingsbo Sjöväg och Nya Ågatan.
- ✓ GC-överfart över Gubbovägen i höjd med Risingsbo Sjöväg.

Åtgärder som bör utredas:

- ✓ GC-bana längs Björsjövägen till Atlasvägen.
- ✓ GC-bana längs Gubbovägen mellan Sjövägen och Kölnäs (Rekommenderad åtgärd vid byggande av bostäder i Kölnäs).
- ✓ GC-väg till Hagge och Ludvika.



ENERGI

Kommunen har i samarbete med Länsstyrelsen utarbetat en lokal energi- och klimatstrategi. En arbetsgrupp bildades på hösten 2007, och mål samt åtgärdsprogram för minskning av växthusgaser formulerades under 2008. Det färdiga dokumentet antogs av kommunfullmäktige 2009-02-23. Målen i denna fördjupning av översiktsplanen har samordnats med energi- och klimatstrategin.

Mål:

- **Fossilt bränsle för uppvärmning och varmvatten fasas ut**
- **Andelen förnybar energi ökas**
- **Effektivare energianvändning**
- **Energieffektiva transporter** (Åtgärder under avsnittet kommunikationer)

Åtgärder och rekommendationer:

- ✓ Vi nyexploatering av bebyggelse bör energiförsörjningen i första hand ske med fjärrvärme eller närvärme.
- ✓ Utbyggnad av fjärrvärme i befintlig bebyggelse bör ske där detta är möjligt och en plan för utbyggnad av fjärrvärme ska tas fram.
- ✓ Vid nybyggnad, ombyggnation och renovering bör möjligheten till utnyttjande av solenergi utredas.
- ✓ Vid ombyggnation och renovering bör varje möjlighet till energieffektivisering tillvaratas.

TEKNISKA SYSTEM FÖR KRETSLOPP

Kommunfullmäktige har 2007-06-18 antagit en strategi för försörjning av vatten och avlopp. 2008-02-25 antog kommunfullmäktige en ny avfallsplan. Målen i dessa båda dokument har i tillämpliga delar inarbetats i denna fördjupning av översiktsplanen. De redovisade åtgärderna har dock begränsats till sådana som är relevanta i den fysiska planeringen.

Vatten och Avlopp

Mål:

- **Tillförseln av kemikalier och näringsämnen till sjöar och vattendrag begränsas så att de inte påverkar vattensystemen mer än vad ekosystemen tål.**
- **Grundvatten skyddas, så att den kemiska kvalitén och grundvattenbildningen inte påverkas.**



Åtgärder och rekommendationer:

- ✓ Nya bostads- och arbetsplatsområden införlivas i verksamhetsområdet för vatten och avlopp.
- ✓ Vid nyexploatering bör dagvattenbildning minimeras och dagvatten så långt som möjligt omhändertas lokalt.
- ✓ Dag- och dränvatten separeras från spillvattnet vid reovering av nätet.
- ✓ Enskilda avlopp bör inom en 10-års period successivt anslutas till det allmänna avloppsnätet enligt kommunens VA-strategi. Området kring Getbo vattentäkt prioriteras.

Åtgärder som bör utredas:

- ✓ Anläggande av våtmark som efterpolering av avloppsvatten i anslutning till Bylandets reningsverk.



Avfall

Mål:

- **Bättre kvalitet, kortare transporter och ett bättre utnyttjande av den organiska delen av hushållsavfallet.**
- **Öka insamlingen av återvinningsmaterial på återvinningsstationerna**

Åtgärder och rekommendationer:

- ✓ Matavfallskvarnar bör installeras vid nyproduktion eller ombyggnad av flerbostadshus och lokaler.
- ✓ Uppmuntra fler hushåll att välja matavfallskvarn eller kompost i stället för brun tunna.
- ✓ Biogasen vid Bylandets reningsverk bör användas till el- och värmeproduktion.
- ✓ Återvinningsstationerna bör vara lättillgängliga för alla och en trevlig plats att besöka.

MILJÖ- OCH RISKFAKTORER

Mål:

- **I tätorten finns inga onödiga risker för människors hälsa och säkerhet eller för miljön.**

Åtgärder och rekommendationer:

- ✓ Nya bostads- och arbetsplatsområden bör inte förläggas till områden som är klassade som högradonmark. Om byggnation ändå kommer till stånd på sådana områden rekommenderas radonskyddat byggande, medan radonsäkert byggande rekommenderas på normalradonmark.
- ✓ Nya bostads- och arbetsplatsområden bör inte förläggas till områden med risk för olyckor, översvämning och erosion.
- ✓ Vid detaljplanering och prövning av enskilda bygglovsärenden bör geologiska förutsättningar redovisas och åtgärdens påverkan på grundvattnet beaktas.
- ✓ Nya bostadsområden bör inte förläggas inom 200 meter från befintlig 400 kV-ledning.
- ✓ Inom skyddszoner för lagring av farligt gods bör inte ny bostadsbebyggelse, skolor, förskolor eller äldreboende förläggas.
- ✓ Vid lokalisering av ny bebyggelse bör Boverkets allmänna råd 2008:1 ”Buller i planeringen” och riktlinjerna i skriften ”buller och vibrationer från spårbunden trafik” (Banverket och Naturvårdsverket) tillämpas.



ÖVERSIKTSPLANENS DELOMRÅDEN

Områdesindelning

Planen ska ge förutsättningar för ett differentierat näringsliv och en positiv befolkningsutveckling. För att planen ska kunna möta de olika behov som kan dyka upp, har en så stor flexibilitet som möjligt eftersträvat. Indelningen och den rekommenderade användningen av olika områden ska tillfredsställa grundläggande aspekter på hälsa och säkerhet, säkerställa tillräckliga ytor för rekreation och friluftsliv, samt värna om särskilt intressanta områden. För de nyexploateringsområden som redovisas beräknas användningen av naturgrus kunna minimeras. Flera områden har god tillgång till morän, och massbalans borde kunna erhållas vid en exploatering. Ovakos stålverk, som ligger inom planområdet har dessutom slag som restprodukt. Denna används framförallt i vägbyggen, men även i vissa andra markarbeten. Nedanstående beteckningar redovisas på kartan för framtida mark- och vattenanvändning.

Befintliga arbetsplatsområden

Inom dessa områden förekommer verksamheter som på olika sätt är störande för omgivningen. De är därför inte långsiktigt lämpliga för bostäder och bör därför uteslutande innehålla arbetsplatser. Till denna grupp hör bl a Ovakos industriområde, Smedjebackens rangerbangård, Gunnars industri- och handelsområde, Morgårdshammars industriområde och Bylandets reningsverk. Inom dessa områden bör verksamheternas behov prioriteras. För samtliga områden finns gällande detaljplaner, men vissa bestämmelser kan vara inaktuella. I de fall bostäder är tillåtet i gällande detaljplan bör detta på sikt ändras.

Framtida arbetsplatsområden

För att ha en bra beredskap för framtida etableringar i tätorten har ett antal områden avsatts som framtida arbetsplatsområden. Dessa områden har valts utifrån planens underlagsmaterial och saknar befintliga värden som bör bevaras. Områdena har bra kommunikationer och är på grund av störningar eller annat olämpliga för bostäder.

Af1 Område vid vägen mot Humboberget

Området omfattar ett större skogsområde på ca 80 ha. Vissa delar har avverkats relativt nyligen och andra är be vuxna med skog av varierande ålder. Stora delar av området är relativt plant. Området ägs till största delen av Smedjebackens kommun, men ca 30 ha i öster ägs av Västerås stift. Området är fritt från allmänna intressen i form av speciella befintliga värden. Eftersom området är så stort skulle det kunna rymma en eller flera större industrietableringar. Området är det enda inom den fördjupade översiktsplanen, där genomförandet av planen skulle kunna innebära betydande miljöpåverkan. En förenklad miljöbedömning kommer därför att göras i samband med denna plan. En mer omfattande miljöbedömning utförs i samband med detaljplaneläggning, om någon verksamhet med betydande miljöpåverkan blir aktuell.

Af2 Område söder om riksväg 66

Området omfattar ett ca 26 ha stort skogsområde, i huvudsak bevuxet med gran. Området utgörs av en relativt kraftig nordostsluttning som är bullerstörd från riksväg 66. Den största delen ägs av Smedjebackens kommun och en mindre del av Västerås stift. Området skulle kunna vara attraktivt för verksamheter som önskar etablera sig i anslutning till riksväg 66. Läget ställer emellertid krav på att området får en attraktiv utformning, då det blir ”porten” in till Smedjebacken. Området är inte lämpligt för verksamheter med betydande miljöpåverkan och utsatt för risker från riksväg 66 (t ex farligt gods). Bestämmelser om utseende, samt om risk- och störningsskydd bör därför införas i detaljplaner för området. Handelsetableringar kan innebära betydande trafikalstring och en trafikutredning bör göras i samband med detaljplanläggning. Tillfart och övrig teknisk försörjning kan lämpligast ordnas från Björsjövägen i väster. Eventuell tillfart från öster måste dock studeras speciellt.

Af3 Område norr om riksväg 66

Området omfattar ca 17 ha. Det är en blandning av igenväxande hagmark, blandskog och nyligen avverkad mark. Området är lätt kuperat och en stor del är bullerstörd från riksväg 66. Den största delen ägs av Ovako Bar AB och en mindre del av Västerås stift. Området skulle kunna vara attraktivt för verksamheter som önskar etablera sig i anslutning till riksväg 66, men som för Af2 ställer läget krav på att området får en attraktiv utformning. Området är inte lämpligt för verksamheter med betydande miljöpåverkan, och utsatt för risker från riksväg 66 (t ex farligt gods). Bestämmelser om utseende, samt om risk- och störningsskydd bör därför införas i detaljplaner för området. Speciella krav kan också komma att ställas på grund av närheten till befintliga bostäder och till riksintresset Flatenberg. Tillfartsfrågan måste studeras speciellt, men övrig teknisk försörjning torde kunna lösas relativt enkelt.

Af4 Område norr om Bylandets reningsverk

Ett område i anslutning till Bylandets reningsverk har avsatts som framtida våtmarksområde för efterpolering av avloppsvatten. Detta område är olämpligt för annan verksamhet på grund av närheten till reningsverket. Området ägs av Smedjebackens kommun.

Befintliga bebyggelseområden

Dessa integrerade områden innehåller olika typer av bostäder, arbetsplatser som inte är störande för omgivningen, butiker, skolor och institutioner av olika slag. Inom dessa områden finns möjlighet till kompletteringar av både bostäder och mindre arbetsplatser. De befintliga bebyggelseområdena är till största delen detaljpanelagda. Ofta gäller emellertid äldre detaljplaner som kan behöva ändras för att möjliggöra kompletteringar eller ändrad användning. Inom områden som är markerade som kulturhistoriskt intressanta miljöer i underlagsmaterialet bör rekommendationerna i den kulturhistoriska inventeringen följas. I dessa områden bör även skydds- eller varsamhetsbestämmelser införas vid planändring.

Framtida bebyggelseområden

Utifrån planens fyra förhållningssätt och de rekommendationer som redovisas i översiktsplanens teman föreslås ett antal områden för nyexploatering. Samtliga områden har bedömts vara attraktiva för bostäder och beskrivs nedan utifrån sina olika egenskaper. För samtliga områden kräver genomförandet upprättande av nya detaljplaner. Det antal bostäder som redovisas förutsätter att områdena exploateras i sin helhet. Givetvis kan även en mindre del bebyggas. Detta gäller särskilt de större områdena Bf1 och Bf5.

Bf1 Kölnäs

Området som totalt är ca 35 ha består av en sydvästsluttning vid sjön Leran. Närmast sjön finns öppen mark i form av hagar och gammal igenväxande åker. Arealerna är små och marken kan inte anses som långsiktigt brukningsvärd. Då området är ett av de få platser där attraktiv bostadsbebyggelse kan komma till stånd, bör reglerna i 3 kap. 4§ miljöbalken inte utgöra något hinder för exploatering. I övrigt är området bevuxet med blandskog. Vissa naturvärden kan finnas och naturinventering bör göras innan detaljplanläggning. Strandskydd råder i området närmast Leran och upphävande kan vara aktuellt i vissa delar förutsatt att strandskyddets syften kan upprätthållas. Vid detaljplanläggning bör de geotekniska förhållandena och risken för stranderosion utredas. Restriktioner för bebyggelse på översvämningss känsliga delar av området bör införas. Marken är privatägd, men innehåller relativt stora sammanhängande fastigheter. En exploatering förutsätter utbyggnad av kommunal infrastruktur som vägar, gång- och cykelväg, samt vatten och avlopp. Området skulle kunna innehålla 75-100 småhustomter.

Bf2 Område vid Kolbäcksån

Området omfattar ca 3 ha och är beläget centralt i Morgårdshammar i anslutning till Kolbäcksån. Det mesta av marken är tidigare jordbruksmark som idag inte brukas. Arealen är liten, centralt belägen och omgiven av bebyggelse. Marken kan inte anses som långsiktigt brukningsvärd. Då området är ett av de få platser där attraktiv bostadsbebyggelse kan komma till stånd, bör reglerna i 3 kap. 4§ miljöbalken inte utgöra något hinder för exploatering. Området kan enkelt anslutas till befintliga vägar, VA-ledningar och till fjärrvärmenätet. Detaljplanläggning pågår i syfte att få till stånd 25-30 lägenheter i radhus och låga flerbostadshus. Vid detaljplanläggningen har de geotekniska förhållandena och risken för stranderosion utretts. Restriktioner för bebyggelse på översvämningss känsliga delar av området har införts i planförslaget. I området finns banvallen för den nedlagda Barken - Väsmanns järnväg bevarad. Planförslaget har anpassats till banvallen.

Bf3 Ljusåsen

Området utgörs av en relativt kraftig sydsluttning som tidigare varit bebyggd med 3-vånings flerbostadshus. Detta innebär att befintliga vägar och ledningar kan nyttjas vid nybyggnad. Läget är mycket centralt (1 km från centrum). Eftersom området är starkt kuperat måste tillgänglighetsfrågorna särskilt beaktas vid en detaljplanläggning. Området skulle kunna rymma 20-25 lägenheter i radhus eller låga flerbostadshus.

Bf4 Norra Moga

Området är ca 10 ha. Den södra delen har varit bebyggd med flerbostadshus som revs i slutet på 90-talet. Den norra delen utgörs av delvis igenvuxen åker- och hagmark. I anslutning till området finns skogsdungar med betydande naturvärden. Eftersom området är centralt beläget kan befintlig infrastruktur nyttjas vid en utbyggnad. Området skulle kunna bebyggas med 30 friliggande småhus eller 75-100 lägenheter i radhus eller låga flerbostadshus. Området är även möjligt för mindre arbetsplatser som inte är störande för omgivningen.

Bf5 Område norr om Kuludden

Området omfattar ca 15 ha. Det är relativt plant och utgörs av blandskog och öppen mark. Det gränsar till områden med betydande naturvärden öster och väster. I västra delen av området finns tidigare jordbruksmark som idag inte brukas. Arealerna är små och marken kan inte anses som långsiktigt brukningsvärd. Då området är ett av de få platser där attraktiv bostadsbebyggelse kan komma till stånd, bör reglerna i 3 kap. 4§ miljöbalken inte utgöra något hinder för exploatering. All mark är i privat ägo och antalet markägare är få. En exploatering kräver en ny infartsväg då nuvarande vägstandard är dålig. Den gång- och cykelväg som är planerad till Vikersvik och Kuludden skulle ge en bra tillgänglighet för

cyklister. Vatten och avlopp finns i nära anslutning, men måste byggas ut inom området. Området skulle kunna rymma 30-45 småhustomter.

Bf6 Södra Rånäsberget

Området är ca 5,5 ha stort och utgörs av en skogklädd sydvästsluttning. Största delen av området ägs av Nordlanderska stiftelsen och en eventuell exploatering skulle förutsätta ett markbyte med kommunen. Området gränsar i öster till en nyckelbiotop som ligger utanför planområdet, men ytterligare naturinventering kan bli nödvändig vid detaljplanläggning. Strandskydd råder i området närmast Barken och upphävande kan vara aktuellt i vissa delar förutsatt att strandskyddets syften kan upprätthållas. Vid detaljplanläggning bör de geotekniska förhållandena och risken för stranderosion utredas. Restriktioner för bebyggelse på översvämningss känsliga delar av området bör införas. Området skulle bli en fortsättning på det befintliga bostadsområdet Rånäsberget som har utbyggd infrastruktur i form av vägar, vatten och avlopp. Området skulle kunna rymma 10 -15 småhustomter.

Utvecklingsområde för rekreation, besöksnäring och handel

Området sträcker sig längs Kolbäcksåns och Barkens stränder från Västansjö till Herosfältet. Området är attraktivt på många sätt och har stor potential vad gäller utveckling för rekreation, besöksnäring och handel. Området utgör en helhet som är beskriven i idéskissen ”Från Hööks till Bylandet”, men kan ändå delas upp i 4 delområden. För att genomföra detta krävs fortsatt planutredning för hela området och detaljplaneändringar för vissa delar. Vid detaljplanläggning bör de geotekniska förhållandena och risken för stranderosion utredas. Restriktioner för bebyggelse på översvämningss känsliga delar av området bör införas.

U1 Västansjö

Västansjö har tidigare innehållit ett större flerbostadshusområde som revs i etapper från 1994 till 2003. Området är ett av de intressantaste och mest utvecklingsbara i Smedjebacken. På grund av sitt mycket centrala läge är det lämpligt för olika typer av besöksnäring. Närheten till Kolbäcksåns och Söppenmyrens naturreservat ökar också områdets attraktivitet. Västansjö är ett bra läge för ett konferenshotell, men även camping och uthyrningsstugor skulle kunna vara aktuellt. Grusgropen har nyttjats för utomhuskonserter, och en permanent anläggning för detta ändamål skulle kunna vara möjligt. Gamla kvarnen skulle kunna nyttjas som servering och centrum för fritidsfiske.

U2 Kyrkogatan-Hammen

Området är Smedjebackens historiska ”hjärta” och kulturmiljövärdena är höga. Området har en stor potential vad gäller turism, kulturupplevelser och handel. För närvarande återställs industribyggnadernas fasader mot Kyrkogatan. Vissa delar av lokalerna används redan för utställningar och konserter och i framtiden skulle man kunna tänka sig ett kulturellt centrum i området. Ökad handel anpassad till den kulturhistoriska miljön är också önskvärd. En permanent restaurang i området har diskuterats länge och skulle vara ett mycket positivt tillskott. Hamnområdet som används av flera föreningar och har ett stort antal besökare är i behov av upprustning för att göra yttre miljö och byggnader mer tilltalande.

U3 Uddparken

På denna plats har det tidigare legat en såg med impregnering och virkesupplag. Detta gör att stora delar av marken är förorenad. Ytterligare markundersökning kommer att göras innan parkens framtida användning kan avgöras. Det har länge diskuterats att utveckla Uddparken till ett arboretum (botanisk trädgård med i huvudsak träd). Norrbärke församling har också visat intresse av att bygga ett församlingshem i parken. Den gröna korridoren mellan

Uddparken och Bullerdalen bör förstärkas. Dagvattnet skulle där kunna tas upp till marknivå i bäck och dammar.

U4 Herosfältet

Området inrymmer ett flertal av Smedjebackens idrottsanläggningar. En fotbollshall har nyligen byggts i området. Prästabadet bör rustas upp och för närvarande utreds möjligheten att göra delar av badet tempererat. På Prästaudden har handikappanpassade bryggor och grillplats diskuterats. En närmare studie av den obebyggda delen av Herosfältet bör göras för att utreda framtida användning.

Natur- och rekreationsområden

Den gällande fördjupningen av översiktsplanen från 1998 skiljer på ”*Områden med anläggningar för rekreation*” och ”*Park och natur*”. En sådan separering förefaller inte längre motiverad då all tätortsnära natur är en form av rekreationsområden. Lämpligheten för att lokalisera någon form av rekreationsanläggning får i stället bedömas i varje enskilt fall. Eventuell påverkan på naturen varierar ju också mycket beroende på typ av anläggning.

Denna beteckning omfattar därför områden som är intressanta ur natursynpunkt, men även områden som är värdefulla för rekreation och friluftsliv, med eller utan anläggningar. Områdena bör även i framtiden vara tillgängliga för friluftsliv och rekreation. Framtida exploatering för annat ändamål bör inte komma i fråga. De områden som är särskilt intressanta ur naturvårdsynpunkt bör skötas så att naturvärdena bevaras och utvecklas.

Jord- och skogsbruksområden

Områdena omfattar tätortsnära jord- och skogsbruksmark som bör behållas intakt. Inom områdena finns spridd bebyggelse. Det är viktigt att hålla landskapet öppet både ur landskapsbildsynpunkt och för att främja ett rikt växt och djurliv. Jord- och skogsbrukets behov bör prioriteras inom planområdet, men det bör bedrivas med hänsyn till närliggande bebyggelse. Ny bebyggelse inom dessa områden bör tillåtas endast i anslutning till befintliga bebyggelsegrupper, med hänsynstagande till jordbrukets utvecklingsmöjligheter och i samband med utbyggnad av kommunalt vatten och avlopp. I lov- och tillståndsärenden ska eventuella konflikter mellan jordbruk/djurhållning och bebyggelse analyseras. Detta gäller såväl vid lokalisering av nya bostäder som vid etablering av s.k. hästgårdar. Inom områden som är markerade som kulturhistoriskt intressanta miljöer i underlagsmaterialet bör rekommendationerna i den kulturhistoriska inventeringen följas.

Vattenområden

Den fördjupade översiktsplanens vattenområden omfattar delar av Leran, Kolbäcksån och Norra Barken. Vattenområdena är av allmänt intresse ur flera aspekter. Naturvårdsintressen finns i de delar av Kolbäcksån som berörs av Söppenmyrens naturreservat. Intressen för friluftsliv och rekreation finns i både Kolbäcksån och Barken. Den lokala energiproduktionen i Kolbäcksån är också av allmänt intresse. I vattenanvändningen bör hänsyn tas till dessa redovisade intressen. Sammanvägning av olika allmänna intressen bör ske vid varje enskilt projekt. Enskilt användande som kan påverka de allmänna intressena negativt bör inte tillåtas.



**SMEDJEBACKENS
KOMMUN**

FÖRDJUPNING AV ÖVERSIKTSPLANEN FÖR SMEDJEBACKENS TÄTORT

UNDERLAG



ANTAGANDEHANDLING

KOMMUNFULLMÄKTIGE

2009-06-15

INNEHÅLLSFÖRTECKNING

SIDA

PLANERINGSFÖRUTSÄTTNINGAR

Lagstiftningens krav	2
Gällande översiktsplan	2
Planeringsunderlag	2
Gällande bestämmelser och förordnanden	3
Miljö kvalitetsmål	4

PLANENS AVGRÄNSNING

Befintlig fördjupning av översiktsplanen	8
Utvidgning av planområdet	8

ALLMÄNNA INTRESSEN

Befolkning och boende	13
Näringsliv och turism	13
Skola och förskola	15
Vård och omsorg	15
<i>Karta Social och kommersiell service</i>	
Kommunikationer	17
<i>Karta Gatunät</i>	
<i>Karta Gång- och cykeltrafik</i>	
<i>Karta Kollektivtrafik</i>	
Teknisk försörjning	21
<i>Karta Teknisk försörjning</i>	
Naturvård och rekreation	23
<i>Karta Naturvård och rekreation</i>	
Kulturmiljövård	27
<i>Karta Kulturmiljö</i>	
Miljö och riskfaktorer	30
<i>Karta Miljö och riskfaktorer</i>	
Riksintressen	33
<i>Karta Riksintressen</i>	

Kartmaterial och foton: Alla kartor i dokumentet är sammanställda av Viola Trautmann.
Alla foton i dokumentet är tagna av A M Kraft.

PLANERINGSFÖRUTSÄTTNINGAR

LAGSTIFTNINGENS KRAV

Översiktsplanen skall enligt plan- och bygglagen ”ge vägledning för beslut om användningen av mark- och vattenområden samt om hur den byggda miljön skall utvecklas och bevaras”. Planen ska redovisa de allmänna intressen och de miljö- och riskfaktorer som bör beaktas vid beslut om mark- och vattenanvändningen. Riksintressen enligt miljöbalken ska anges särskilt.

Av planen skall framgå

1. grunddragen i fråga om den avsedda användningen av mark- och vattenområden,
2. kommunens syn på hur den byggda miljön skall utvecklas och bevaras,
3. hur kommunen avser att tillgodose de redovisade riksintressena enligt miljöbalken.

Översiktsplanens innebörd och konsekvenser ska kunna utläsas utan svårigheter.

GÄLLANDE ÖVERSIKTSPLAN

För största delen av planområdet gäller fördjupning av översiktsplanen för Smedjebackens tätort som vunnit laga kraft 1998-05-18. I övrigt gäller den kommuntäckande översiktsplanen som vunnit laga kraft 2004-01-13.

När den nya fördjupningen av översiktsplanen vunnit laga kraft upphör den kommuntäckande översiktsplanen att gälla för det område fördjupningen omfattar.

PLANERINGSUNDERLAG

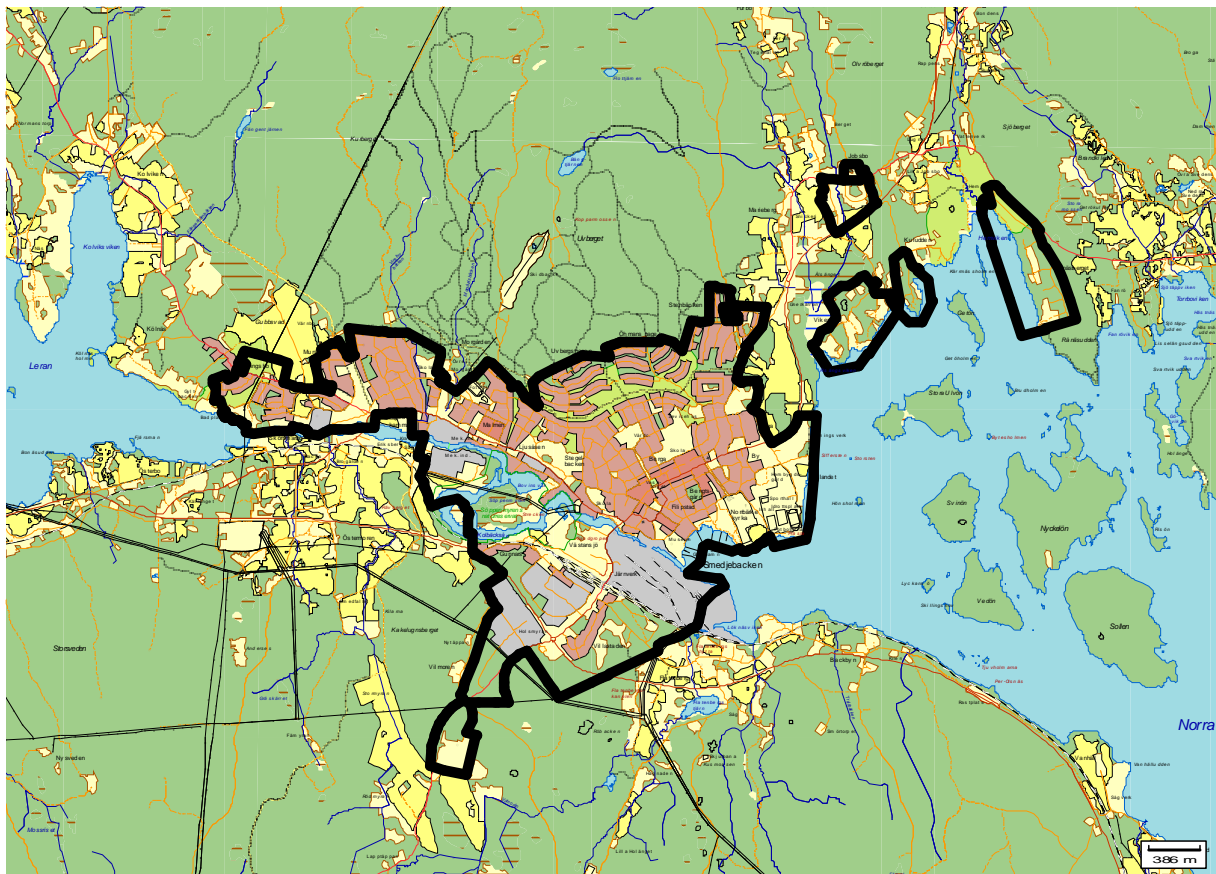
Huvudsakliga underlag för denna revidering av fördjupning av översiktsplanen är gällande fördjupning som vunnit laga kraft 1998-05-18, den kommuntäckande översiktsplanen som vunnit laga kraft 2004-01-13, samt program för revideringen antaget av kommunfullmäktige 2007-11-26. I övrigt har följande material legat till grund för revideringen av planen.

- Aktuell statistik vad gäller befolkningsutveckling.
- Rapporten ”Framtidens boende i Smedjebackens kommun”.
- Reviderad avfallsplan för Smedjebackens kommun
- Uppdatering av den gällande planens redovisning av befintlig verksamhet vad gäller skola, vård och omsorg, värdefulla kulturmiljöer, skyddsvärda områden för naturvård och rekreation, tekniska system, samt miljö- och riskfaktorer.
- Redovisning av trafikmängder i gällande plan har uppdaterats med hjälp av trafikräkning av ett antal korsningar. En uppdatering har även gjorts vad gäller gång- och cykelnät samt kollektivtrafik.
- Aktuell redovisning av berörda riksintressen enligt 3 och 4 kap. miljöbalken.
- Länsstyrelsens geografiska informationsmaterial (RUM-materialet).

GÄLLANDE BESTÄMMELSER OCH FÖRORDNANDEN

En stor del av planområdet omfattas av gällande detaljplaner. Den första stadsplanen för Smedjebackens köping fastställdes 1923 och det detaljplanelagda området har därefter successivt utökats och förändrats. Många av planerna är dock inaktuella och vissa är idag mer till besvär än till stöd för bebyggelseutvecklingen. Icke detaljplanelagda områden förekommer främst i planområdets utkanter.

Strandskyddsförordnande råder längs de stränder av Leran, Barken och Kolbäcksån som ej är detaljplanelagda. Inom detaljplan är strandskyddet konsekvent upphävt inom kvartersmark. Längs riksväg 66 finns förordnande enligt väglagen om utökat byggnadsfritt område. Detta område är 30 meter mellan Ludvika och Smedjebacken, samt 50 meter mellan Smedjebacken och Länsgränsen mot Västmanlands län. Förordnandet gäller inte inom detaljplan.



Detaljplanelagda områden i Smedjebackens tätort

MILJÖKVALITETSMÅL

Sverige har sexton nationella miljö kvalitetsmål beslutade av riksdagen. Länsstyrelsen i Dalarna ansvarar för Dalarnas regionala miljömål. De regionala delmålen kan vara regionaliserade, regionalt anpassade nationella mål eller länsegna, framtagna specifikt för Dalarna. Lokala miljömål för Smedjebackens kommun finns redovisade i kommunens yttrande över Dalarnas miljömål 2003 och 2007. Av de sexton nationella miljö kvalitetsmålen har Smedjebackens kommun valt att inrikta sig och göra lokala fördjupningar på sex mål. Där dessa finns och är relevanta redovisas de tillsammans med de nationella målen.

Mål som inte påverkas

Några av miljö kvalitetsmålen påverkas inte av planen på grund av att de berör speciella naturtyper som inte finns inom planområdet eller för att målen inte berörs av den aktuella planeringen. Dessa är "Hav i balans", "Storslagen fjällmiljö" och "Säker strålmiljö".

Mål som påverkas

Begränsad klimatpåverkan

Nationellt: Halten av växthusgaser i atmosfären skall stabiliseras på en nivå som innebär att människans påverkan på klimatsystemet inte blir farlig. Som ett delmål ska utsläppen 2008-2012 vara 4 procent lägre än 1990. Regionalt gäller att beroendet av fossila bränslen för energianvändningen ska vara brutet 2020. Användningen av fossila bränslen för uppvärmning och varmvatten 2010 ska vara 20% lägre än år 2000. Lokalt: Bland de lokala åtgärder som kommunen avser att genomföra finns fortsatt utbyggnad av gång- och cykeltrafik.

Frisk luft

Det nationella miljö kvalitetsmålet anger att luften skall vara så ren att människors hälsa samt djur, växter och kulturvärden inte skadas. Som delmål finns gränsvärden för svaveldioxid, marknära ozon, flyktiga organiska ämnen, partiklar samt Bens[a]pyren. För vissa av delmålen finns anpassade regionala mål.

Bara naturlig försurning

Det nationella miljö kvalitetsmålet anger att de försurande effekterna av nedfall och markanvändning skall underskrida gränsen för vad mark och vatten tål. Nedfallet av försurande ämnen skall heller inte öka korrosionshastigheten i tekniska material eller kulturföremål och byggnader. Nationella och regionala delmål innebär gränsvärden för utsläpp av svaveldioxid och för utsläpp av kväveoxider.

Giftfri miljö

Miljön skall vara fri från ämnen och metaller som skapats i eller utvunnits av samhället och som kan hota människors hälsa eller den biologiska mångfalden. Delmålen ställer framförallt krav på tillverkare och försäljare av kemiska produkter och de myndigheter som har tillsyn över dessa. Vidare innebär ett av delmålen att förorenade områden som innebär akuta risker vid direkt exponering och förorenade områden som i dag, eller inom en nära framtid, hotar betydelsefulla vattentäkter eller värdefulla naturområden skall vara utredda och vid behov åtgärdade vid utgången av år 2010.

Skyddande ozonskikt

Ozonskiktet skall utvecklas så att det långsiktigt ger skydd mot skadlig UV-strålning. Som regionalt och nationellt delmål ska utsläpp av ozonnedbrytande ämnen ha upphört till 2010.

Ingen övergödning

Det nationella målet: ”Halterna av gödande ämnen i mark och vatten skall inte ha någon negativ inverkan på människors hälsa, förutsättningar för biologisk mångfald eller möjligheterna till allsidig användning av mark och vatten.” De nationella och regionala delmålen anger mål för utsläpp av fosforföreningar, kväveföreningar, ammoniak och kväveoxider. Det lokala målet behandlar kommunala strategier för vatten och avlopp, information om och riktlinjer för enskilda avlopp samt egenkontroll för kommunala avlopp.

Levande sjöar och vattendrag

I det nationella målet sägs att sjöar och vattendrag skall vara ekologiskt hållbara och deras variationsrika livsmiljöer skall bevaras. Naturlig produktionsförmåga, biologisk mångfald, kulturmiljövärden samt landskapets ekologiska och vattenhushållande funktion skall bevaras, samtidigt som förutsättningar för friluftsliv värnas. De nationella och regionala delmålen innehåller konkretiseringar av detta.

Grundvatten av god kvalitet

Det nationella miljökvalitetsmålet innebär att grundvattnet skall ge en säker och hållbar dricksvattenförsörjning samt bidra till en god livsmiljö för växter och djur i sjöar och vattendrag. Ett nationellt och regionalt delmål anger att användningen av mark och vatten inte ska leda till att grundvattennivåer ändras så att grundvattenförsörjningen påverkas negativt. Vattenförekomsten ska uppfylla gällande svenska normer för dricksvatten med avseende på föroreningar orsakade av mänsklig verksamhet. Det lokala målet behandlar upprättande av vattenskyddsområden för kommunala vattentäkter som saknar sådana samt genomgång och revidering av befintliga vattenskyddsområden och föreskrifter.

Myllrande våtmarker

Det nationella målet säger att våtmarkernas ekologiska och vattenhushållande funktion i landskapet skall bibehållas och värdefulla våtmarker bevaras för framtiden. De nationella och regionala delmålen innehåller konkretiseringar av detta.

Levande skogar

Nationellt ska skogens och skogsmarkens värde för biologisk produktion skyddas samtidigt som den biologiska mångfalden bevaras samt kulturmiljövärden och sociala värden värnas. De nationella och regionala delmålen behandlar långsiktigt skydd av skogsmark, förstärkt biologisk mångfald, skydd för kulturmiljövärden och åtgärdsprogram för hotade arter.

Ett rikt odlingslandskap

Målet betyder att odlingslandskapets och jordbruksmarkens värde för biologisk produktion och livsmedelsproduktion skall skyddas samtidigt som den biologiska mångfalden och kulturmiljövärdena bevaras och stärks. De nationella och regionala delmålen innehåller konkretiseringar av detta.

God bebyggd miljö

Det nationella målet anger att: Städer, tätorter och annan bebyggd miljö skall utgöra en god och hälsosam livsmiljö samt medverka till en god regional och global miljö. Natur- och kulturvärden skall tas till vara och utvecklas. Byggnader och anläggningar skall lokaliseras

och utformas på ett miljöanpassat sätt och så att en långsiktigt god hushållning med mark, vatten och andra resurser främjas. Då planen påverkar detta mål i stor omfattning redovisas alla relevanta delmål nedan.

Delmål 1, 2010. Planeringsunderlag

Senast år 2010 skall fysisk planering och samhällsbyggande grundas på program och strategier för:

- hur ett varierat utbud av bostäder, arbetsplatser, service och kultur kan åstadkommas så att transportbehovet minskar och förutsättningarna för miljöanpassade och resurssnåla transporter förbättras,
- hur kulturhistoriska och estetiska värden skall tas till vara och utvecklas,
- hur grön- och vattenområden i tätorter och tätortsnära områden skall bevaras, vårdas och utvecklas för såväl natur- och kulturmiljö- som friluftsjämlikhet, samt hur andelen hårdgjord yta i dessa miljöer fortsatt begränsas.

Regionalt har länsstyrelsen också tagit fram tre egna punkter, av dessa är ett relevant för planen: ”g) Miljömål. Inom ramen för hållbar utveckling ska miljömålen utgöra underlag för nya planer och program i länets samhällsplanering, i kommunernas översiktsplaner ska detta ske senast år 2010.”

Delmål 2, 2010. Kulturhistoriskt värdefull bebyggelse

Bebyggelsens kulturhistoriska värden skall senast år 2010 vara identifierade och ha en långsiktigt hållbar förvaltning.

Delmål 3, 2010. Buller

Antalet människor som utsätts för trafikbullerstörningar överstigande de riktvärden som riksdagen ställt sig bakom för buller i bostäder skall ha minskat med 5 procent till år 2010 jämfört med år 1998. Regionaliseringen av målet innebär inga ytterligare relevanta delmål.

Delmål 4, 2010. Uttag av naturgrus

År 2010 skall uttaget av naturgrus i landet vara högst 12 miljoner ton per år.

Regionalt gäller att år 2010 ska uttaget av naturgrus i Dalarna ha halverats jämfört med 1997.

Delmål 5, 2005/2015. Avfall

Den totala mängden genererat avfall skall inte öka och den resurs som avfall utgör skall tas till vara i så hög grad som möjligt samtidigt som påverkan på och risker för hälsa och miljö minimeras. Särskilt gäller att:

- Senast år 2010 skall minst 35 procent av matavfallet från hushåll, restauranger, storkök och butiker återvinnas genom biologisk behandling. Målet avser källsorterat matavfall till såväl hemkompostering som central behandling.
- Senast år 2015 skall minst 60 procent av fosforföreningarna i avlopp återföras till produktiv mark, varav minst hälften bör återföras till åkermark.

Det regionala delmålet för Dalarna innebär inga ytterligare relevanta delmål.

Delmål 6. 2020/2050. Energianvändning m.m. i byggnader

Den totala energianvändningen per uppvärmd areaenhet i bostäder och lokaler minskar. Minskningen bör vara 20 procent till år 2020 och 50 procent till år 2050 i förhållande till

användningen 1995. Till år 2020 skall beroendet av fossila bränslen för energianvändningen i bebyggelsesektorn vara brutet, samtidigt som andelen förnybar energi ökar kontinuerligt.

Länsstyrelsen i Dalarna har anpassat detta delmål och också tagit fram två egna delmål som berör energi.

”Energieffektivisering”

Energieffektiviteten i Dalarna ska fram till år 2010 öka till nivån 1,5–2,5 procent per år genom att bostads- och servicesektorns energianvändning per invånare för uppvärmning och el effektiviseras med hjälp av tekniska och andra åtgärder. Industrins energitillförsel per producerad enhet minskar.

”Förnybar energi och spillvärme”

I Dalarna ska följande mål för uttag av förnybar energi gälla:

- Produktionen av solenergi ska öka från dagens knappt 1 GWh till minst 5 GWh år 2010 genom ett ökat intresse inom kommunerna samt genom att flera installatörer, fastighetsbolag och hustillverkare har solenergi som en del av sin ordinarie verksamhet. Då ska även solenergi användas på minst en offentlig byggnad i varje kommun.
- Andelen förnybar energi och spillvärme av den totala energitillförseln i Dalarna ska till år 2010 öka från ca 40 procent år 2002 till minst 50 procent med följande inriktning: vattenkraft ca 25 procent motsvarande dagens nivå, bioenergi, vindkraft, solenergi och övriga förnybara energislag samt spillvärme minst 25 procent jämfört med ca 15 procent 2002.

Delmål 7, 2010/2015/2020. God inomhusmiljö

År 2020 skall byggnader och deras egenskaper inte påverka hälsan negativt. Därför skall det säkerställas att:

- samtliga byggnader där människor vistas ofta eller under längre tid senast år 2015 har en dokumenterat fungerande ventilation,
- radonhalten i alla skolor och förskolor år 2010 är lägre än 200 Bq/m³ luft, och att
- radonhalten i alla bostäder år 2020 är lägre än 200 Bq/m³ luft.

Det regionala delmålet anger bland annat att nya byggnader utformas och uppförs så att de inte orsakar hälsoproblem.

Lokalt mål för god bebyggd miljö: Kommunen anger att en åtgärd under genomförande är planläggning i syfte att skapa attraktiva och miljöanpassade boendemiljöer och att behandla gestaltningsfrågor vid planering.

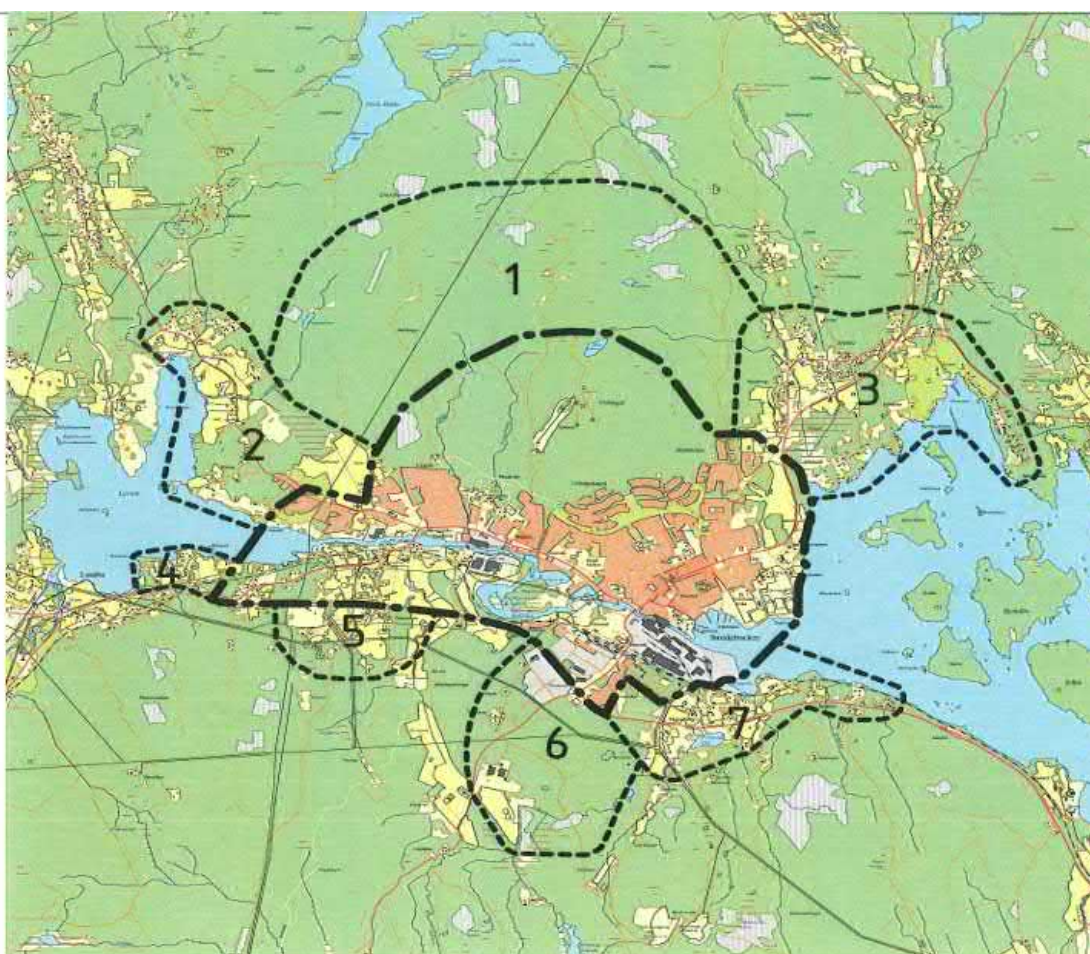
Ett rikt växt och djurliv

Det nationella miljö kvalitetsmålet är: Den biologiska mångfalden skall bevaras och nyttjas på ett hållbart sätt för nuvarande och framtida generationer. Arternas livsmiljöer och ekosystemen samt deras funktioner och processer skall värnas. Arter skall kunna fortleva i långsiktigt livskraftiga bestånd med tillräcklig genetisk variation. Människor skall ha tillgång till en god natur- och kulturmiljö med rik biologisk mångfald som grund för hälsa, livskvalitet och välfärd. De nationella och regionala delmålen innehåller konkretiseringar av detta. Det lokala målet anger grönstrukturplanering som en viktig åtgärd.

PLANENS AVGRÄNSNING

BEFINTLIG FÖRDJUPNING AV ÖVERSIKTSPLANEN

Den tidigare fördjupningen omfattar hela den sammanhängande bebyggelsen i Smedjebacken och Morgårdshammar. Planområdets gräns går från Risingsbo längs en linje utefter bebyggelsens utbredning mot omgivande jordbruksmark och därefter i en vid båge över Uvberget fram till Stenbäcken. Därifrån går gränsen ned mot Barken och längs med stranden så att hela Ovakos industriområde omfattas. I söder följer gränsen riksväg 66 från Villastaden bort till Österbo och därifrån slutligen längs Kolbäcksån tillbaka till och med Risingsbo.



Befintlig avgränsning av planområdet med tänkbara utökningar (1-7)

UTVIDGNING AV PLANOMRÅDET

Idag motiverar såväl pågående som framtida exploatering ett större planområde. I programmet redovisas ett antal områden (på ovanstående karta 1-7) som skulle kunna ingå i en reviderad plan. Dessa områden är del av Uvberget (1), Kolviken-Kölnäs (2), Jobsbo-Vikersvik-Kuludden-Rånäsberget (3), Österbo (4), områden söder om riksväg 66 (5 och 6) samt Flatenberg-Backbyn (7). Ovanstående områden har analyserats utifrån olika aspekter som är viktiga att bedöma vid planering. En sammanfattning av använda checklistor redovisas nedan.



UVBERGET

Uvberget är framförallt intressant som ett betydande närreklamationsområde för tätorten. I området finns skidspår, slalombacke och möjligheter till fiske, promenader, svamp- och bärplockning.

2007 uppfördes ett vindkraftverk i närheten av slalombacken och en större vindkraftsutbyggnad diskuterades. Det kunde då vara intressant att planmässigt studera eventuella motsättningar mellan vindkraftsutbyggnad och friluftsliv. Idag har bygglov beviljats för ytterligare ett vindkraftverk inom det befintliga planområdet. Någon ytterligare utbyggnad är dock inte aktuell, då vindförhållanden i området är sådana att en storskalig vindkraftsutbyggnad saknar förutsättningar för lönsamhet.

Eftersom någon exploatering inte längre är aktuell så har denna del av Uvberget inte tagits med i planområdet.



KOLVIKEN-KÖLNÄS

Området är attraktivt för bostäder på grund av närheten till sjön Leran och det sydvästvända läget. Vissa kulturvärden finns i det öppna landskapet i norr.

Naturvärden finns i Gubbsvakäret (sumpskog) och i ett skogsparti i Kölnäs. Området används inte för rekreation i någon större omfattning. Den nedlagda deponin i Gubbsva är det enda kända miljöproblemet i området. Vissa strandsträckor är översvämningsskänsliga. Några andra störningar eller problem för hälsa och säkerhet har dock inte noterats.

Exploatering kräver utbyggnad av kommunal infrastruktur, men detta bedöms som möjligt. Markägandet i området är privat. De relativt stora sammanhängande ägorna som finns särskilt i Kölnäs är en fördel vid exploatering.

Områdets sydvästra del (Kölnäs) har medtagits i planen, då detta område är mest intressant för nyexploatering av bostäder.



JOBSBO-VIKERSVIK- KULUDDEN-RÅNÄSBERGET

Området är attraktivt för bostäder, särskilt de delar som ligger nära norra Barken. Vikersvik- Kuludden är det område nära tätorten som haft störst nybyggnation de senaste åren.

Naturvärden finns i Vikersvik-Ålsängets våtmark och i området runt Finnbobäcken. Förutom några gruvhål finns inga speciella kulturmiljövärden. Området används inte för rekreation i någon större omfattning om man undantar båtlivet i Norra Barken. Vissa områden är översvämningsskänliga, men några andra betydande hälso- och säkerhetsrisker finns inte.

En stor del av området har kommunalt VA och ytterligare utbyggnad pågår. Gång- och cykelväg till Vikersvik är planerad. Kommunen äger viss mark men det mesta är privatägt. Det finns dock relativt stora sammanhängande markäggar.

Området är mycket intressant för framtida bostäder och har i sin helhet medtagits i fördjupningen av översiktsplanen.



ÖSTERBO

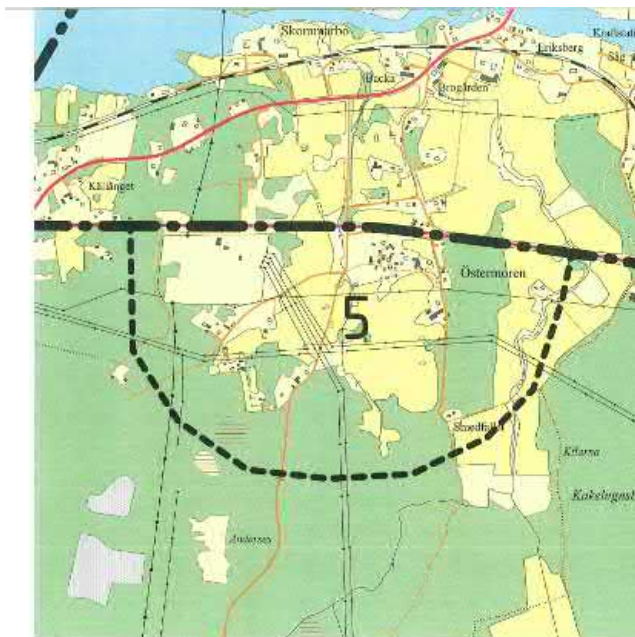
Området är attraktivt för bostäder på grund av närheten till Leran. Vissa

kulturmiljövärden finns i det öppna jordbrukslandskapet. Strandområdena kan vara intressanta ur natursynpunkt.

Området är i söder utsatt för buller från såväl riksväg 66 som järnvägen. Vissa strandsträckor är översvämningsskänliga.

Området ligger ganska långt från befintlig tätort och en exploatering skulle medföra betydande kostnader för infrastruktur. Markägandet är splittrat på ett stort antal privata markägare.

Området har inte medtagits i planen eftersom svårigheterna med en exploatering överväger de eventuella fördelarna.



SÖDRA ÖSTERMOREN

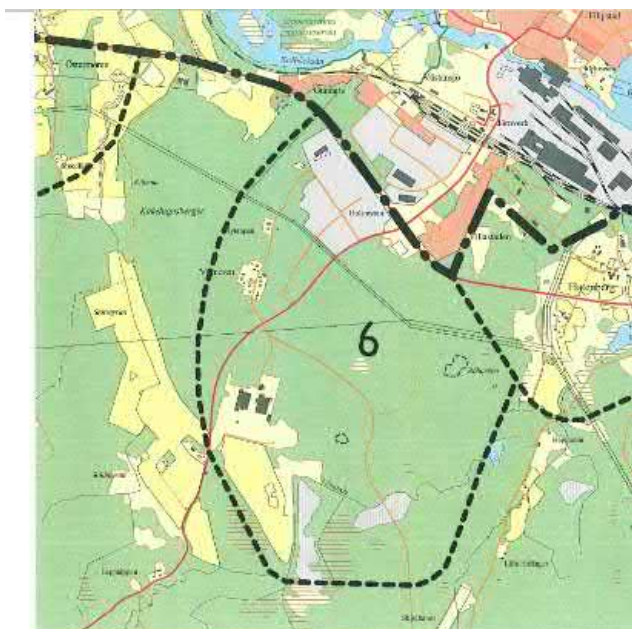
Området skulle kunna vara attraktivt för vissa typer av arbetsplatser och handel på grund av läget invid riksväg 66.

Området är en del av ett större öppet kulturlandskap och vissa naturvärden finns i Ångebäcken.

En större transformatoranläggning finns i området och flera stora kraftledningar korsar området, vilka försvårar områdets byggbarhet. Störningar finns även i form av buller från riksväg 66.

Området ligger ganska långt från befintlig tätort och en exploatering kan medföra betydande kostnader för infrastruktur. Kommunen äger viss mark, men ägandet är i övrigt splittrat på ett relativt stort antal privata markägare.

Området bedöms som mindre lämpligt för exploatering och har därför inte medtagits i fördjupningen av översiktsplanen.



OMRÅDE SÖDER OM RV66

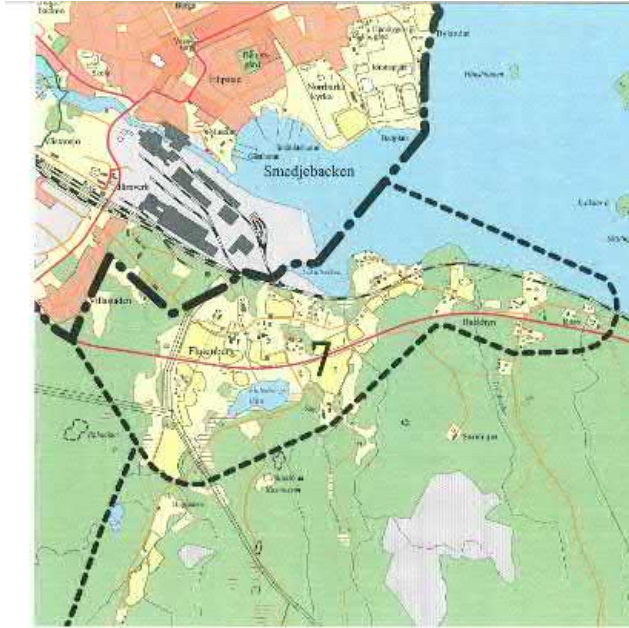
Området är attraktivt för olika typer av arbetsplatser på grund av närheten till riksväg 66 och de stora tillgängliga

arealerna. Delar av området innehåller befintlig industri, men området lämnades utanför den gällande fördjupningen av översiktsplanen då nyexploatering inte var aktuell 1998.

I området finns inga särskilda värden vad avser kulturmiljö och rekreation. Naturvärden finns i området runt Vilmorån. Området är utsatt för buller från riksväg 66 och befintlig industri. Förorenad mark förekommer också.

Kommunal infrastruktur finns i de redan bebyggda delarna och goda möjligheter till utbyggnad finns. Kommunen och Västerås stift är de största markägarna.

Området har medtagits i planen som framtida exploateringsområde för arbetsplatser. Området är dock helt olämpligt för bostäder.



FLATENBERG-BACKBYN

Vissa delar av området är attraktiva för bostäder på grund av närheten till Norra Barken. Andra delar, i anslutning till riksväg 66 skulle kunna, vara attraktiva för arbetsplatser.

En stor del av området är av riksintresse ur kulturmiljösynpunkt och det centrala

Hyttområdet är ett betydande turistmål. Några speciella värden vad gäller natur och rekreation finns inte.

Hela området är bullerstört från riksväg 66 och järnvägen. Ett område i nordväst är även utsatt för bullerstörning från industrin och för viss risk på grund av närhet till gasollager.

Kommunalt vatten och avlopp kommer att byggas ut på grund av brister i befintliga enskilda anläggningar. Markägandet i området är splittrat på ett flertal mindre markägare.

Området innehåller alltför många hinder för exploatering, men har till största delen (t o m Löknäsudden) ändå tagits med i fördjupningen av översiktsplanen. Denna del utgör samlad bebyggelse och upplevs som en naturlig del i samhället. Riksintresset Flatenberg blir också bättre belyst på detta sätt.

SAMMANFATTNING

Utvärderingen av de olika områdena har lett till att delar av område 2 (Kolviken-Kölnäs), hela område 3 (Jobsbo-Vikervik- Kuludden- Rånäsberget), största delen av område 6 (Vilmoren-Atlas) och en stor del av område 7 (Flatenberg-Backbyn) har tillförts planområdet. Genom denna utvidgning bör planområdet kunna rymma programmets målsättning med en planberedskap för den närmaste 10-årsperioden. Temakartorna i denna underlagshandling redovisar den nya avgränsningen för fördjupningen av översiktsplanen.

ALLMÄNNA INTRESSEN

BEFOLKNING OCH BOENDE

Befolkningsutveckling

Befolkningsutvecklingen i Smedjebackens kommun har varit negativ sedan mitten av 1990-talet. Speciellt i tätorten har antalet invånare minskat kraftigt. Tätortens befolkningsutveckling har nu stabiliserats och det är synnerligen viktigt att inte befolkningsminskningen åter tar fart. En viss ökning av befolkningen de närmaste åren är önskvärd för att kunna upprätthålla servicen i samhället.

Befolkningsutvecklingen i tätorten

<u>1995</u>	<u>2000</u>	<u>2005</u>	<u>2006</u>
6591	5660	5121	5043

Av de 5043 personer som bodde i tätorten 2006 var 2535 kvinnor och 2508 män. 58% eller 2932 personer var i arbetsför ålder d v s mellan 18 och 65 år.

Bostadsmarknaden

Efter att under lång tid anpassat bostadsbeståndet efter en krympande befolkning har balans i beståndet uppnåtts. Detta har skett genom rivning av ca 1000 lägenheter. I kvarvarande bestånd pågår upprustning och renovering. Nybyggnation av 12 lägenheter har genomförts i ett redan planlagt område. Detta är en första etapp, men möjlighet finns att uppföra ytterligare 24 lägenheter i samma område.

NÄRINGSLIV OCH TURISM

Näringslivsutveckling

Smedjebackens tätort har sedan lång tid tillbaka dominerats av tung industri och samhället har vuxit upp kring två stora företag Ovako AB och Morgårdshammar AB. Ovako AB har i Smedjebacken stål- och valsverk med ca 400 anställda. Morgårdshammar AB har under de senaste åren knoppat av sin tillverkning och idag finns ett antal företag i lokalerna i Morgårdshammar.

Företagen i stålindustrin har under de senaste decennierna reducerat sina personalstyrkor med sammanlagt över 1000 anställda. Marknaden för företagens produkter är emellertid fortsatt god. Parallellt med personalreduceringarna inom stålindustrin har andelen småföretag och tjänstföretag ökat. Fördjupningen av översiktsplanen bör skapa attraktiva etableringsmöjligheter för nya företag, samtidigt som den givetvis måste ge de befintliga företagen möjlighet att utvecklas.

Arbetsområden

Inom planområdet finns fyra större arbetsområden. Ovakos industriområde vid Kolbäcksåns utlopp i Norra Barken omfattar ca 20 ha och inrymmer Ovakos verksamheter i Smedjebacken, d v s stålverk, valsverk och omfattande lagringsytor. Morgårdshammars industriområde ligger på båda sidor om Kolbäcksån och inrymmer dels Morgårdshammar AB, Morgårdshammars verkstäder, samt ett antal mindre verksamheter. Inom Morgårdshammars industriområde finns även möjlighet till nyetableringar på obebyggd industrimark.

Gunnars industri- och handelsområde, beläget söder om Smedjebackens station, utgör en blandning av småindustri och detaljhandel med skrymmande varor. Här finns bland annat detaljvaruhus och järnhandel. Omedelbart söder om riksväg 66 ligger Vilmorens industriområde och det s k Atlasområdet. I området finns industriverksamhet av många olika slag. Även i detta område finns viss outnyttjad industrimark. Förutom dessa arbetsområden kan även nämnas Bylandets reningsverk och det område som tidigare varit Munkbo bryggeri.

Detaljhandel

Detaljhandeln är till största delen koncentrerad till området kring Vasagatan och dess närmaste omgivningar mellan Kolbäcksån och Vasatorget. I området finns två livsmedelsaffärer, två banker, postombud, apotek, systembolag, flera restauranger samt en omfattande fack-handel. Det är av stor vikt för samhället att denna kärna behålls som ett livaktigt centrum och att de befintliga verksamheterna får möjlighet att utvecklas. Idag finns inga lediga lokaler för handel i centrum och möjligheterna att utvidga området mot Kyrkogatan bör därför beaktas i planen. Gunnars är som tidigare nämnts ett blandat industri- och handelsområde. Området kommer troligtvis att utvecklas och få en större andel handelslokaler. Det är därför viktigt att planen har en beredskap för detta.

Jordbruk

Inom planområdet bedrivs även jordbruk. Det finns flera skäl att bevara dessa tätortsnära jordbruk. Jordbruk i närheten av koncentrerad bebyggelse skapar möjlighet till en bättre förståelse för näringskedjorna och på sikt till ett mer kretsloppsriktat samhälle. Samtidigt innebär de att det öppna landskapet i tätortens omgivningar bevaras.

Turism

Smedjebackens tätort utgör slutpunkten för Strömsholms kanal och Hamnområdet är därför en naturlig målpunkt för turister. Här finns även en intressant kulturhistorisk miljö med stor utvecklingspotential. I anslutning till hamnen finns Ovakos gamla industrilokaler där ”Gamla Meken” och det gamla mediumverket håller på att utvecklas till kulturcenter. I hamnområdet finns även planer på en restaurang. Längre upp längs Kolbäcksån finns naturreservatet Söppenmyren som även inrymmer sportfiske. Tillgängligheten till Söppenmyren har ökat genom anläggande av gångväg/broar genom området, som är delar av promenadringen runt tätorten. Boende i form av stugby, husvagnscamping och även hotell har diskuterats i Västansjö i anslutning till både centrum och naturreservatet. Smedjebacken har en stor outnyttjad potential som turistort och hela området längs Kolbäcksån och Barkenstranden är mycket intressant ur denna aspekt.

SKOLA OCH FÖRSKOLA

Smedjebackens tätort är väl försörjd med skolor och förskolor. Ytterligare utbyggnad av grundskolan eller barnomsorgen är därför inte aktuellt. Det är dock av stor vikt för samhällets framtida utveckling att upprätthålla en god kvalitet inom dessa områden.

Gymnasieskola

I samarbete med Ludvika kommun drivs Västerbergslagens utbildningscentrum. Barn- och fritidsprogrammet, omvårdnadsprogrammet samt hotell- och restaurangprogrammet är lokaliserade i Smedjebacken. Delar av det individuella programmet och viss vuxenutbildning bedrivs också i Smedjebackens tätort.

Grundskolor, deltidförskolor och fritidshem

S1. Bergaskolan	Centralt i Smedjebacken. Årskurs 4-9.
S2. Röda Berga	Centralt i Smedjebacken. Förskoleklass, årskurs 1-3 samt fritidshem.
S3. Vinsboskolan	Vinsboområdet i Morgårdshammar. Förskoleklass, (årskurs 1-6) samt fritidshem.

Förskolor

F1. Fridhem	Centralt i Smedjebacken. 4 avdelningar.
F2. Berguven	Centralt i Smedjebacken. 3 avdelningar.
F3. Sagan	Vinsboområdet i Morgårdshammar. 3 avdelningar.
F4. Skogsglantan	Vinsboområdet i Morgårdshammar. 3 avdelningar.
F5 Bullerdalen	2-3 avdelningar (provisorisk placering)

VÅRD OCH OMSORG

Primärvård

Centralt i samhället ligger Smedjebackens vårdcentral med distriktsläkare, distriktssköterskor, barnhälsovård och mödrahälsovård. På vårdcentralen finns även arbetsterapeut och sjukgymnast.

Kommunal omsorg

Äldreboende

Inom tätorten finns 4 serviceboenden, varav tre i centrala Smedjebacken och ett i Morgårdshammar.

Ä1. Munkbogården	27 servicelägenheter med restaurangdel
Ä2. Gläntan	50 servicelägenheter med restaurangdel
Ä3. Solhöjden	24 platser – särskild boende med helinackordering
Ä4. Allégården	31 platser – särskilt boende med helinackordering
	10 platser för tillfälligt boende

Gruppboende

Inom tätorten finns 4 boendeenheter, varav tre i centrala Smedjebacken och en i Morgårdshammar.

Korsnäbben	boende/korttidssvistelse för utvecklingsstörda
Hattmakargränd	5 lägenheter för utvecklingsstörda
Nordvalls väg	5 lägenheter för utvecklingsstörda
Värnbövägen	5 lägenheter för utvecklingsstörda
Åbacken	3 lägenheter för boende för psykiskt funktionshindrade samt boendestöd

Dagverksamhet

Inom socialnämndens verksamhet finns även olika typer av dagverksamhet för dementa, äldre, handikappade, utvecklingsstörda och psykiskt handikappade. Följande verksamheter finns i eller i anslutning till planområdet.

Allégården	dagverksamhet för handikappade och äldre
Fixarverkstaden	dagverksamhet för personer med psykiska funktionshinder
Björkbacken	daglig verksamhet för utvecklingsstörda (LSS personkrets)

Kommunen har även en ungdomsmottagning på Vasagatan 7 som är öppen två dagar i veckan, samt familjerådgivning efter tidsbeställning.

KOMMUNIKATIONER

Vägar och gatunät

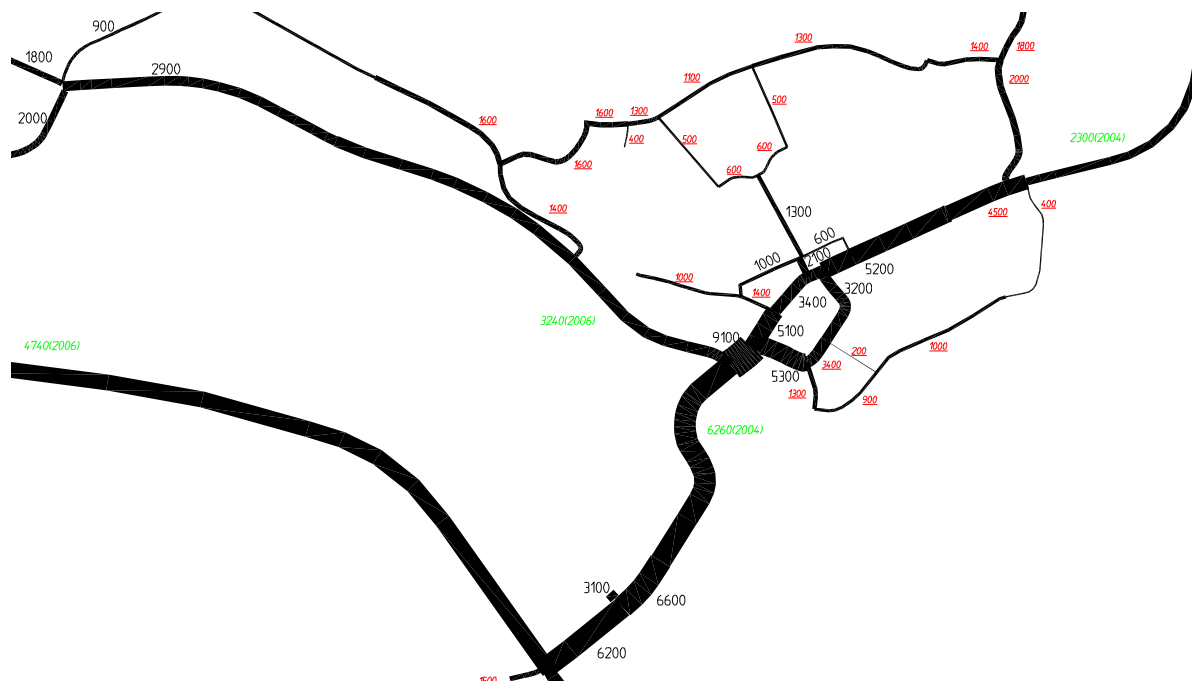
Nyligen genomförda förändringar

I fördjupningen av översiktsplanen från 1998 rekommenderas en del åtgärder av vilka följande har genomförts:

- Ombyggnad av korsningen rv 66 / Smedjegatan till cirkulationsplats.
- Ny väg till Morgårdshammars industriområde / Väderbacken.
- Hastighetsdämpande åtgärder på Högstengatan vid Vinsbo skola.
- Hastighetsdämpande åtgärder på lämpliga platser längs Grenandervägen.
- Öppnande av Kaplansgatans anslutning till Vasagatan.

Trafikräkning och klassificering av gatunät

Som underlag för den gällande fördjupningen av översiktsplanen gjordes en trafikstudie 1996. Trafikstudien omfattade trafikflödeskarta och klassificering enl TRÅD, som redovisades i planen. Trafikflödena har uppdaterats genom räkning av 5 korsningar under våren 2008. Detta innebär att det nu finns aktuella trafikmängder på Gubbovägen, Källängsvägen, Nya Ågatan, Smedjegatan, Vasagatan och området kring Vasatorget. I den västra delen av planområdet har trafiken minskat, vilket troligtvis beror på att bostadsområdet Hökarängen har rivits. I de centrala delarna av Smedjebacken är trafikmängderna relativt oförändrade. Årets räkning av korsningen Smedjegatan / Bäverstigen visar på relativt höga trafikmängder.



Stora siffror (svarta)
Små understrukna siffror (röda)

Trafikräkning 2008
Trafikräkning 1996

Klassificeringen av gatunätet i den gällande planen redovisar genomfart, huvudgator och uppsamlingsgator i enlighet med terminologin i TRÅD. Idag är TRÅD inte längre aktuellt som planeringshjälpmedel. Det kan också vara olämpligt att redovisa uppsamlingsgator, då dessa, med dagens GPS-teknik, kan locka till onödig genomfartstrafik. Vi har därför valt en förenklad redovisning av gatunätet som redovisas i den nya planens dokument för mål och åtgärder.

Gång- och cykeltrafik

En gång- och cykelplan för Smedjebackens tätort togs fram under 1995. Planen innehåller ett övergripande nät för gång- och cykeltrafik och en åtgärdslista. Dessa åtgärder redovisas som rekommendationer eller åtgärder som bör övervägas i den gällande fördjupningen av översiktsplanen. Flera av åtgärderna har genomförts sedan planen antogs 1998.

Följande åtgärder har genomförts under perioden 1998-2007:

- GC-bana längs Nya Ågatans norra sida mellan Gubbovägen och Vasagatan. I objektet övervägs åtgärder för korsning av Högstensgatan och korsningsåtgärder för Nya Ågatan vid Morgårdshammar (Denna är ej helt färdigställd).
- Hastighetsdämpning på Vasagatan mellan Torggatan och Kyrkoallén, med hjälp av förändrad geometri och visuella åtgärder.
- Sänkt hastighet till 50 km/tim på del av Nya Ågatan där det tidigare var 70 km/tim.
- GC-bana på Grenandervägens norra sida mellan Backgatan och Vintergatan.
- GC-väg längs sjöstranden från Hamnen till Uddparken.
- Planskild korsning med järnväg vid Morgårdshammars ladugård.

Åtgärder som enligt gällande fördjupning bör övervägas för framtiden:

- Planskildhet med rv 66 vid Smedjegatan.
- GC-bana längs Björsjövägen till Atlasvägen.
- GC-väg som sammanbinder bron över rv 66 vid Rävberget med Atlasvägen.
- GC-överfart med cykelrefug över Gubbovägen i höjd med Risingsbo Sjöväg.
- GC-bana längs Gubbovägens norra sida mellan Sjövägen och Nya Ågatan.
- GC-bana på Högstensgatans norra sida mellan Gubbovägen och Egnahemsvägen.
- GC-väg från Backgatan till Vattugatan.
- Åtgärder för GC-trafiken längs Vasagatan-Smedjegatan i korsningen med Nya Ågatan.
- GC-bana längs Frejgatan från Vasagatan till Smedjehallen.
- GC-väg mellan Moga och Stenbäcken.

Flera av de ovanstående punkterna är inaktuella och bedöms nu som mindre angelägna. Samtidigt ha nya behov uppkommit och en rejäl revidering har därför gjorts i den nya planen. I den nya planens dokument för mål och åtgärder redovisas det som är aktuellt idag.

Kollektivtrafik

Järnväg

Bergslagspendeln Västerås-Ludvika passerar genom Smedjebackens tätort. Järnvägen är av riksintresse och har stor betydelse för Smedjebackens kontakt med Västerås och Stockholm. Smedjebackens station ligger i södra delen av samhället och i omedelbar anslutning till Ovakos industriområde.

Sträckan trafikeras av Tåg i Bergslagen med 6 turer per dygn i vardera riktning på vardagar. På lördagar går tre turer mot Västerås och fyra turer mot Ludvika. På söndagar är det fyra turer mot Västerås och tre turer mot Ludvika. Banan har också en omfattande godstrafik med framförallt råvara till stålverket i form av skrot och färdiga stålprodukter från Ovakos stålverk och valsverk. Denna hantering innebär även en omfattande verksamhet på stationsområdet.

Då det ur miljösynpunkt är angeläget att öka järnvägens andel av både persontransporterna och godstransporterna bör järnvägen ha möjlighet att utvecklas.

Buss

Smedjebackens tätort trafikeras av Dalatrafik med följande busslinjer:

- Linje 27 Smedjebackens tätort och Borlänge. På vardagar går en tur i vardera riktning. På lördagar och söndagar finns ingen trafik.
- Linje 36 Smedjebackens tätort - Ludvika (Vissa turer går via Gubbo). 20-25 turer i vardera riktningen på vardagar. Fyra turer på lördagar och tre turer på söndagar.
- Linje 37 Smedjebackens tätort - Fagersta via Vanbo, Söderbärke och Vad. På vardagar går 5 turer i vardera riktningen mellan Smedjebacken och Söderbärke. 2-3 turer går vidare till Fagersta. På lördagar och söndagar finns ingen trafik.
- Linje 38 Smedjebackens tätort - Fagersta via Torrbo, Korsheden, Söderbärke och Viksberg. På vardagar går 3-5 turer mellan Smedjebacken och Söderbärke. 1 tur om dagen går från Smedjebacken till Fagersta. På lördagar och söndagar finns ingen trafik.
- Linje 40 Smedjebackens tätort - Ludvika via Hagge. 5 turer till Ludvika och 4 turer till Smedjebacken på vardagar. På lördagar och söndagar finns ingen trafik.

Säfflebussen trafikerar Smedjebacken med en daglig tur till och från Stockholm.

Problem med kollektivtrafiken som särskilt uppmärksammas

- Koppling mellan järnväg och buss saknas.
- Busstationen i centrum är trafikfarlig.
- Viktiga målpunkter som Vårdcentralen* och Herosfältet saknar bussförbindelse.
- Trafikmiljö för av- och påstigning av skolbussar vid Bergaskolan är inte tillfredställande.
- Kollektivtrafik saknas nästan helt på kvällar och helger.

* Ett försök med anropsstyrd trafik till och från vårdcentralen pågår för närvarande.



TEKNISK FÖRSÖRJNING

Energi

Kommunen har i samarbete med Länsstyrelsen under hösten 2007 startat arbetet med att ta fram en lokal klimatstrategi. En arbetsgrupp har bildats och mål och åtgärdsprogram för minskning av växthusgaser har formulerats men ännu ej fastställts. Kommunen har också under våren 2008 beviljats att ingå i Energimyndighetens program, Uthållig kommun, en samverkansmetod för att skapa ekonomiskt, ekologiskt och socialt hållbara kommuner med syftet ”använda energin som språngbräda”.

Idag försörjs den tyngre bebyggelsen, d v s flerbostadshus, skolor, kontors- och affärslokaler samt industrier med fjärrvärme. Bränslet i fjärrvärmecentralen består till 60% av spillvärme från Ovako, 30% av biobränsle, 8% av olja och 2% av el. Området utanför fjärrvärmeområdet består till största delen av småhus och industrier söder om järnvägen. De senaste åren har dock ett stort antal småhus och flera kommunala anläggningar anslutits till fjärrvärmenätet. I Gunnarsområdet pågår utbyggnad av ett mindre fjärrvärmenät på privat initiativ. Reningsverket och kommunens förråd värms upp med värmepump och biogas från reningsverket som komplement till fjärrvärmen. När det gäller småhus har en omfattande omställning från oljeeldning till värmepumpar och biobränsle skett. Konverteringsbidragen har i detta sammanhang spelat stor roll.

Elförsörjningen inom planområdet sker främst genom 50 kV- och 10 kV-ledningar. Elektriciteten tas delvis från ett antal minikraftverk, varav två vattenkraftverk och ett vindkraftverk är belägna inom planområdet. Största delen av elförsörjningen täcks dock av el inmatad via stamnätet som producerats i vattenkraftverk eller kärnkraftverk. En större vindkraftsutbyggnad på Uvberget har tidigare diskuterats. Någon sådan utbyggnad är dock inte aktuell idag, då vindförhållanden i området är sådana att en storskalig vindkraftsutbyggnad saknar förutsättningar för lönsamhet.

Vatten och Avlopp

Dricksvatten

Dricksvattenförsörjningen inom planområdet baseras på grundvatten från Snöåns vattentäkt, belägen ca 11 km sydväst om tätorten. Detta är ett av Sveriges bästa dricksvatten. I Getbo som ligger inom planområdet finns en reservvattentäkt och även denna är baserad på grundvatten. Skyddsområden är upprättade för såväl Snöåns som Getbos vattentäkt. Revidering av skyddsområdena ska göras till 2010. Dessa revideringar är en del av miljömålsarbetet i Dalarna.

Ytvatten

Planområdet berör sjöarna Leran och Norra Barken samt den del av Kolbäcksån som förbinder sjöarna. Recipientundersökningar har genomförts regelbundet i Kolbäcksåns

vattensystem. För närvarande pågår den statusklassning av sjöar och vattendrag som ska ligga till grund för vattenmyndighetens förslag till åtgärder för Kolbäckens avrinningsområde.

Avlopp

Avloppsvattnet inom verksamhetsområdet avleds till Bylandets reningsverk öster om tätorten. Delar av dag- och dränvattnet leds också till reningsverket. Vid gatuombyggnader sker dock en sanering där dag- och dränvatten tas bort från spillvattennätet. Enskilda avloppsanläggningar förekommer främst i planområdets utkanter.

Bylandets reningsverk är byggt 1967 och är ett konventionellt mekaniskt-biologiskt-kemiskt verk. Det är dimensionerat för 16400 personenheter (pe) och belastas för närvarande med ca 10000 pe. Röt-kammaren är lågt belastad. Det avvattnade slammet används för jordtillverkning och täckning.

Avfall

Kommunfullmäktige antog 2008-02-25 en avfallsplan som innehåller både gemensamma mål för Dalarna och lokala mål för Smedjebackens kommun. Planen anger även ett antal olika åtgärder för att uppnå målen.

Hushållsavfall

Hushållsavfallet sorteras i brännbart och komposterbart. Brännbar fraktion läggs i grön tunna. För den komposterbara funktionen finns tre olika alternativ, hemkompost, matavfallskvarn eller brun tunna med papperspåse. För att uppmuntra kompostering och källsortering och mindre avfallsmängder praktiserar kommunen ett system med differentierade taxor beroende på hämtningsintervall.

Återvinningsstationer

För närvarande finns 7 återvinningstationer i planområdet. Där sorteras förpackningar med producentansvar i metall, hårdplast, färgat och ofärgat glas samt tidningar och pappersförpackningar. Behållare för batterier och glödlampor finns också vid återvinningsstationerna. Förpacknings- och tidningsinsamlingen (FTI) ansvarar för tömning av behållarna och städning vid återvinningsstationerna.

Behandlingsanläggningar

Söder om planområdet finns Humbobergets återvinningcentral för olika typer av grovavfall och farligt avfall. På Humboberget finns även Ovakos deponi för slagg. Idag återanvänds dock det mesta av slaggen. Ragnsells har en anläggning i Vilmören belägen i planområdets södra del. Ragnsells tar emot avfall från företag och är kommunens entreprenör för hushållsavfall.

NATURVÅRD OCH REKREATION

En sammanhängande grönstruktur är en viktig del av arbetet för en långsiktigt hållbar utveckling och ger förutsättningarna för att förstärka och bibehålla ett rikt växt- och djurliv i och i anslutning till tätorten. Detta kan åstadkommas genom att bevara områden med speciella naturvärden och att sambanden mellan dessa (biologiska korridorer) bevaras och förstärks. Den obebyggda marken är en resurs där det är väsentligt att inte bygga bort viktiga länkar i grönstrukturen. Dessa länkar är nödvändiga för att åstadkomma kretsloppslösningar.

Samtidigt spelar en väl utvecklad grönstruktur stor roll för hur människor upplever och använder parker och natur. För att tillfredsställa invånarnas behov av rekreation och friluftsliv krävs dels god tillgång på tätortsnära natur för vandringar, skidturer, bärplockning, bad och naturstudier, dels lättillgängliga parker och anläggningar för lek och idrott. Tätortens parker och natur har betydelse ur många olika aspekter:

- Människors vardagsfritid, hälsa och rekreation
- Den biologiska mångfalden
- Gestaltning
- Kulturell identitet
- Biologisk kommunalteknik

Nedan beskrivs de områden som bedömts som intressanta på grund av sina stora naturvärden eller sin funktion som rekreationsområden och gröna oaser i bebyggelsen. Detta underlagsmaterial redovisar även tätortens sammanhängande gångstråk (ca 10 km), som ständigt utvecklas. Smeleden och pilgrimsleden är två vandringsleder som passerar planområdet.



N1. Uvberget

Området har av Länsstyrelsen klassats som värdefull natur för friluftsliv (klass III). Till Uvberget och dess sluttningar styrs mycket av tätortens mer organiserade friluftsliv. Inom området finns stigar, skidspår, elljusspår, ett utsiktstorn, en slalombacke och en serveringsstuga. Fiskemöjligheter finns även i Bångtjärn, en tjärn belägen i en djup svacka. Uvberget nyttjas också som exkursionsområde.

N2. Områden kring Bångtjärn

Två områden med äldre naturskogsliknande blandskog som nyligen har fått biotopskydd, samt en brant med gammal tallskog på kommunens mark öster om Bångtjärn.

N3. Brant ned mot Uvbergets slalombacke

I området har signalarten grynig blåslav påträffats på tallar. Denna art är en indikation på höga naturvärden.

N4. Område söder om utsiktstornet

Detta område om ca 12 ha innehåller värdefull hällmarkstallskog av hög ålder.

N5. Risingsbobadet

Risingsbobadet ligger vackert beläget vid sjön Lerans strand och är omgivet av vacker skog. Stranden utgörs av en gräsyta där man även har plats att utföra olika sport- och lekaktiviteter.

N6. Hagvallen

Vid Hagvallen finns en stor fotbollsanläggning med goda sittmöjligheter. Invid denna finns en motionscentral med klubbhus och anslutande löparslingor och skidspår. I skogen intill har även en skidlekplats iordningställt.

N7. Grönyta vid Stegelbacken

Mellan Ljusåsen och Stegelbacken finns en kraftig slänt som vintertid används för pulkaåkning. På en plåt ligger också en mindre fotbollsplan, som kan användas för olika ändamål.

N8. Rävberget

Skogsområde norr om riksväg 66 som skulle kunna utvecklas till en naturpark i tätorten. Den skulle kunna innehålla ett större granbestånd som får utvecklas fritt, ett bestånd med solitära lövträd, en dunge med gamla tallar, ett mindre rönnbestånd samt hagmark med enar och solitära björkar.

N9. Söppenmyren

Området är naturreservat och natura 2000-område. Själva Söppenmyren är en halvö i Kolbäcksån, men även stränderna på åns motsatta sida ingår i naturreservatet. Halvön består dels av kuperad gammal åkermark, dels av fuktängar i nivå med ån. Fuktängarna har i stor utsträckning vuxit igen med gråal, björk och vide och kan nu betraktas som sumpskog, men mot ån finns en zon av öppen strandvegetation. Partier med öppen högstarrfuktäng påträffas även. Området betas av får.

Både själva halvön och stränderna på andra sidan ån har ett högt rekreativvärde och lämpar sig bra för naturstudier av olika slag. Genom att två broar byggts och en gångväg anlagts under 2007, har tillgängligheten till området ökat avsevärt. I området bedrivs även kommersiellt ”put and take” fiske sedan våren 1996.

N10. Åparken

Intill bron över Kolbäckån finns en liten park med pergola, vattensulptur och sittplatser. Detta bildar en trivsamt samlingsplats vid vattnet samt en fin vy vid ankomsten till Smedjebacken både från Nya Ågatan och Smedjegatan. Mitt mot parken ligger en vacker, äldre timrad, kvarnbyggnad. Området runt denna har fått gångbryggor av trä, vilket ger en vacker direktkontakt med vattnet.

N11. Vasaparken

Vasaparken är belägen mitt i centrala Smedjebacken, invid Vasagatan. En större lekplats iordningställdes i parken under 2004.

N12. Prostparken

Prostparken utgör en grön oas och mötesplats. Parken har gamla anor och har nyligen blivit upprustad. Det gamla arkivhuset i parken nyttjas för utställningar och andra aktiviteter.

N13. Bullerdalen

En centralt belägen grönyta i anslutning till Bergaskolan som utnyttjas för ett flertal aktiviteter.

N14. Hamnområdet

Smedjebackens hamn är belägen centralt i samhället. Här finns en stor småbåtshamn med bryggor även för gästande båtar. Vid hamnområdet ligger också en kiosk, minigolfbana samt kulturhistoriskt intressant bebyggelse. Sommartid är hamnområdet ett av tätortens mest utnyttjade områden. Området har stor potential vad gäller ökad besöksnäring, men är i behov av upprustning.

N15. Uddparken

Uddparken har ett attraktivt läge vid vattnet, kyrkan och småbåtshamnen. Uddparken sammanfaller med den trivsamma strandpromenad som löper längs sjön Barken. I parken finns redan idag ett stort antal träslag och parken skulle kunna utvecklas till en botanisk trädgård, ett sk arboretum.

N16. Herosfältet-Prästabadet

Herosfältet ligger på en udde vid Norra Barken och har en rad olika aktivitetsmöjligheter som fotboll, friidrott, bandy, samt möjligheter till båtsport. I området finns ishall, gymnastikhall och en nybyggd fotbollshall. Invid Herosfältet ligger Prästabadet. Från badet leder en gångväg till Uddparken. Norr om anläggningarna finns träningsplaner för fotboll och en markyta för tillfälliga aktiviteter. På fältet norr om Vasagatan har en fotbollsplan nyligen anlagts.

N17. och N18. Skogsområden öster om Moga

Två rena lövskogsbestånd, med en ålder av ca 50 år. Det är förmodligen gammal hagmark som vuxit igen. Områdena domineras av björk, men innehåller även inslag av asp. Tillsammans med område 19 och omgivande åkermark utgör dessa skogsdungar värdefulla biotoper för bl a hackspettar och ugglor.

N19. Lövskogsområde längs stranden av Norra Barken.

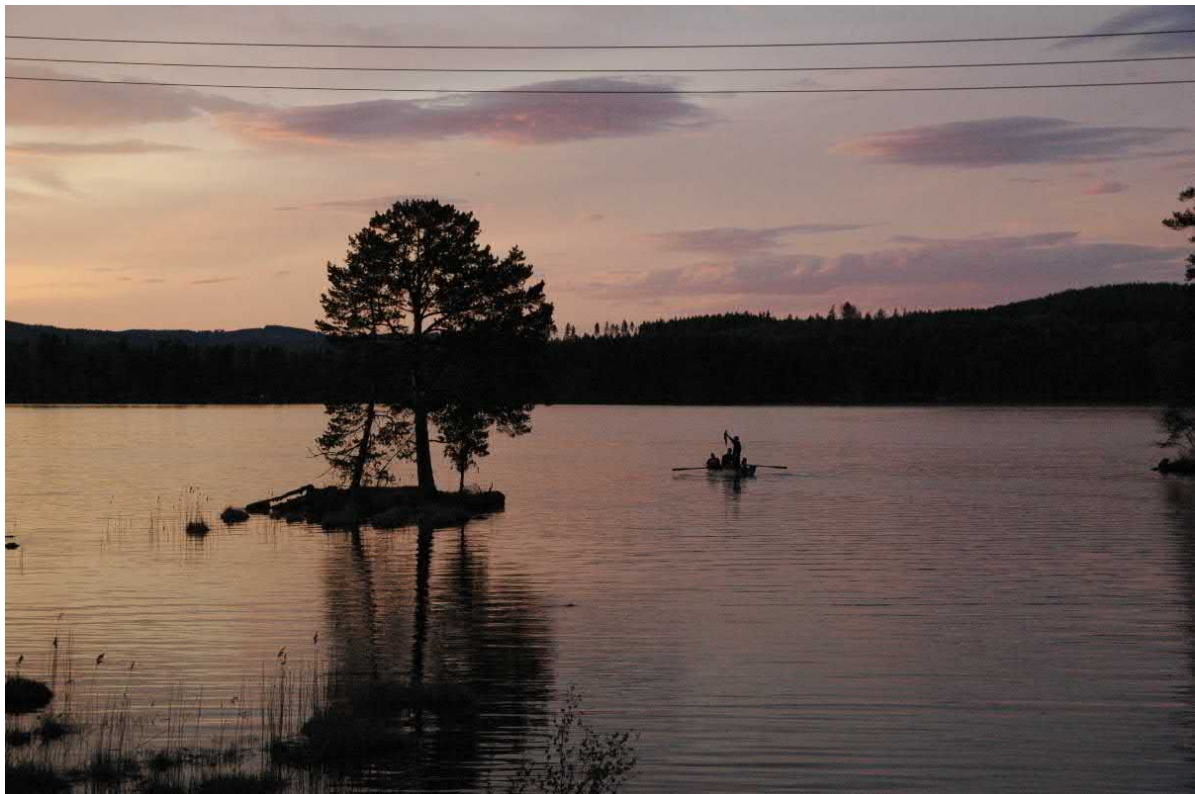
Asp är dominerande. I området förekommer flera hackspettar och ugglor.

N20. Ålsänget-Vikersvik

Ett större våtmarksområde med betydande värden för växt och djulivet. Artrik fågelbiotop som på våren utgör rastområde för simfåglar.

N21. Skogsområde och Finnbobäcken

Lövträdsrik barrskog med särskilda naturvärden. Finnbobäcken har mycket höga naturvärden knutna till vattenbiotopen, bl a lekområde för fisk.



KULTURMILJÖVÅRD

På uppdrag av Smedjebackens kommun utförde Dalarnas museum 1988-1990 en kulturhistorisk miljö- och bebyggelseanalys för kommunen. De områden som redovisas nedan är hämtade från denna analys. Område K12, Flatenberg är dessutom av riksintresse för kulturmiljövården. Områdesgränserna följer helt inventeringen, utom för områdena K1 By och K10 Eriksberg-Skommarbo, där de justerats något.

K1. By

Området omfattar bebyggelse i kvarteren Apotekaren och Lantmätaren. Bebyggelsen utgörs idag av en mindre klunga oregelbundet placerade gårdar, väl hopsamlade mellan kyrkan och jordbruksmarken ned mot sjön Barken. Byggnaderna, uppförda från 1700-talet och framåt, består av rödfärgade trähus med tegeltak. Förändringar har givetvis skett i området och flera hus är rivna. Trots dessa ingrepp har bebyggelsen idag ändå bibehållit den gamla bykaraktären och kontrasterar i sin uppbyggnad mot den förnämre bebyggelsen utmed Kyrkogatan. By utgör också en historisk förankring för det moderna Smedjebackens samhälle.

K2. Kyrkogatan

Kyrkogatan utgör en del av den gamla forvägen mot Säter. Den är därmed Smedjebackens äldsta gata och bland bebyggelsen finns exempel på många olika stilriktningar. Strax norr om ån sammanstrålade Sätervägen med vägarna från Köping och Västerdalarna. I korsningen låg sedan 1631 en stångjärnsmedja, ägd av bergsmän. Här låg även "Smebacken", där det varje lördag hölls marknad. Längs med gatan växte senare Smedjebackens valsverks stora tegelbyggnader upp.

När Strömsholms kanal stod klar 1795 ökade platsens betydelse ytterligare. Köpmän, ämbetsmän och hantverkare sökte sig hit och byggde hus längs Kyrkogatan. Goda exempel på detta är Grenanderska gården och Köningfeldtska gården. 1860 blev Smedjebackens hamn slutstation för Wessman-Barkens järnväg. Lokstallet och det rödfärgade godsmagasinet finns fortfarande kvar. Under andra hälften av 1800-talet byggdes ytterligare affärs- och bostadshus i två våningar. Dessa placerades tätt intill gatan och skapade en gatubild av vilket det än idag syns tydliga spår.

Under 1970-talet revs en stor del av bebyggelsen då Kyrkogatan planerades som genomfartsled. Planerna ändrades emellertid och i samband med bostadsmässan 1991 byggdes två nya bostadskvarter. Husen som byggdes placerades nära gatan och kom även i skala och utformning att anknyta till Kyrkogatans äldre bebyggelse.

K3. Västra delen av området mellan Vasagatan och Kyrkogatan

I områdets södra del ligger några större villor och byggnader från tidigt 1900-tal. Tidens varierade arkitektur med jugend, klassisk påverkan och nationalromantiska strömningar illustreras här. I norr vidtar en mer enhetlig relativt välbevarad egnahemsbebyggelse från 1930-1950. I korsningen Bagargatan / Trädgårdsvägen ligger den f d Missionskyrkan från 1901. Husen i området består vanligen av 1 1/2-plan med fasader av stående locklist och sadeltak med tegel. Färgerna varierar mestadels i gula, gröna och vita nyanser.

K4. Centrum

Den industriella expansionen efter andra världskriget medförde stor efterfrågan på arbetskraft och bostäder. En utbyggnad av nuvarande centrum kom igång och där uppfördes i slutet av

1940-talet lamellhus. Arkitekturen är enkel och uttrycket syns mest i portaler och balkonger. Husen är goda representanter för folkhemmets bostäder.

K5. Stegelbacken

Området omsluter välbevarade byggnader av skiftande karaktär, en timrad faluröd bergsmansgård, ett putsat f d badhus, bostadshus i panel med snickarglädje, uthus, samt några större villor och tidiga egnahem i olika utföranden och en timrad kvarnbyggnad. Området är exempel på den skiftande byggnadsteknik och bostadsutformning som rådde främst runt sekelskiftet.

K6. Västansjö

Området innefattar två arbetarlängor, en äldre lagerlokal samt byggnaderna vid järnvägsstationen. Västansjö började bebyggas under 1800-talet. Här uppfördes, förutom en del mindre bostadshus, en rad arbetarbostäder med uthuslängor. De flesta revs på 1960-talet men två arbetarlängor återstår dock. De är uppförda i 2 plan. Fasaderna är klädda med röd locklistpanel och sadeltaken har tvåkupigt tegel. Stationsbyggnaden med godsmagasin och förråd ger exempel på den omsorg som lades ner på utformandet av de byggnader som skulle representera orten för den ankommande resenären. En byggnadsminnesförklaring av järnvägsstationen är aktuell.

K7. Ågatan-Hagen-Malmen

I början på 1900-talet ökade produktionen vid Morgårdshammars mekaniska verkstad, vilket gav upphov till att nya bostäder måste uppföras. Längs Ågatan ses idag några tjänstemannavillor i klassicerande stil samt Mässen, matsalen för de anställda, som bl a innehåller väggmålningar av Johan Ahlbäck. På andra sidan Ågatan ligger ett äldre rödmålat hus. På Hagbacken ligger en gammal bergsmansgård som flyttats hit från Perhindersbo för att användas som arbetarbostad. I området finns även ett stort antal andra arbetarbostäder av kulturhistoriskt intresse. Flerfamiljshusen i kvarteret Malmen illustrerar den utveckling som 30-talets lamellhus nådde efter ett par årtionden. Husen ligger inpassade i kuperad terräng, vars natur man strävat att tillvarata. Byggnaderna har placerats i vinklar så att gårdsrum bildats.

K8. Morgårdshammars industriområde

Morgårdshammars industriområde har en lång historia där det redan på 1600-talet fanns bergsmansägda hammarsmedjor. Vid mitten av 1800-talet ökade dock efterfrågan markant på maskiner och andra verkstadsprodukter och i Morgårdshammar växlade man påpassligt över från järnbruk till mekanisk verkstad.

Av de äldre verksbyggnaderna återstår främst den mekaniska verkstaden från 1856. Byggnaden är ett par våningar hög och har tre utbyggnadsetapper mot norr. Byggnaderna har fasader av rött tegel. I mekaniska verkstaden är dessutom de nedre skikten av sk lancashire-tegel. Byggnaderna är enkla och strama i sin utformning.

K9. Övre Morgården

Två bergsmansgårdar ligger ännu kvar i skogsbrynet åt norr. Intill gårdarna finns loftbodas och stora timrade ekonomibygnader. Gårdarna har renoverats genom åren, men karaktären är väl bevarad. I området ligger även en disponentbostad från 1936.

K10. Eriksberg-Skommarbo

I området finns många stilar representerade, uppförda mellan 1700 och tidigt 1900-tal. Där finns bl a en faluröd bergsmansgård med flyglar, byggnader från sekelskiftet, äldre trähus samt ett par hus med typiska drag av klassicism och jugend.

K11. Munkbo Risingsbo

Området innehåller Munkbo bergsmansgård, en äldre industribyggnad tillhörande Risingsbo bryggeri, samt Risingsbo herrgård som är en vit reveterad byggnad.

K12. Flatenberg

Hyttan och bergsmansby som utgör riksintresse för kulturmiljövården. Detta område har inte ingått i den tidigare fördjupningen utan då redovisats i den kommuntäckande översiktsplanen.

Flatenberg omnämns i skriftliga källor redan på 1300-talet. Omkring 1600 uppges hyttan ha anlagts och något senare även en liten hammarsmedja. Under 1600-talet utvecklades byn och 1725 ägdes masugnen av 11 bergsmän. Hammarsmidet lades ned 1858, men hyttedriften fortsatte fram till 1918. Masugnen byggdes om och fick sitt nuvarande utseende 1865.

Den bevarade hyttan har både maskinhus och åtskilliga redskap i behåll. Även rostugnen, uppförd 1857 finns kvar, liksom malmtorget och resterna av en kanal. Öster om masugnen finns slaggpelarna till ett av kolhusen. Tre små hus norr och söder om hyttan har fungerat som klensmedja, rökria och järnbod. Hyttan renoverades 1992, men på hösten 2007 noterades relativt omfattande sättningsskador. För att rädda hyttan krävs nu dränering och stabiliseringsarbeten. Fyra bergsmansgårdar återstår idag. Bäst bevarad är Jan Ers som ligger väster om bäcken längs den gamla landsvägen, mot Söderbärke. Huvudbyggnaden är timrad i två plan med faluröd locklistpanel. Vid bäcken ligger flera småhus - tvättstugor, gårdssmedjor mm.

MILJÖ- OCH RISKFAKTORER

Förorenad mark

Förorenade områden förekommer inom planområdet i form av f d soptippar, bensinmackar, industrimark, samt gruv- och hyttavfall. Vid exploatering kan krävas att marken saneras. Detta gäller framförallt vid bostadsbyggnation. I detta underlag redovisas potentiellt förorenade markområden av betydelse för framtida markanvändning. Materialet om potentiellt förorenade områden har tagits från länsstyrelsens RUM-material. Vissa områden har dock inte tagits med på nedanstående lista:

- Gruvor.
- Pågående verksamheter där markföroreningar anses mindre troliga.
- Verksamheter som lagts ner och sanering utförts (t ex bensinstationer som sanerats av Spimfab).

Vid punkterna på kartan har funnit/finns följande typer av verksamheter:

1. Järn-, stål- och manufakturindustri (järnbruk med smide), verkstadsindustri (tillverkning av valsverk, kugghjul, m.m.), gjuteri samt bly- och silverhytta.
2. Verkstadsindustrier (plåtslageri, rostfri tillverkning och betning samt legoarbeten och maskinbearbetning). Här har även funnits ett skrotupplag.
3. F d omlastningsplats för malm.
4. Ytbehandling av metaller genom kemisk polering och anodisering.
5. Nedlagd kommunal avfallsdeponi, riskklassning 2 enligt MIFO fas 1.
6. Kemptvätt.
7. Industrideponi där rökgasstoff från Smedjebackens Valsverk AB deponerats.
8. F.d. Bilskrot samt anläggning för miljöfarligt avfall (sorterings- och omlastningsstation).
9. Verkstadsindustri.
10. Gruva och upplag (järnslagdeponi) och verkstadsindustri (järn, stål och stålbalkar)
11. Sågverk med doppning.
12. Nedlagd kommunal avfallsdeponi, riskklassning 3 enligt MIFO fas 1.
13. Gunnarsområdet, industrimark för småindustrier. Lokalt kan markföroreningar förekomma.
14. Vilmorens industriområde. Sänksmide samt ytbehandling av metaller.

Strålning och magnetfält

Radon

Förhöjda radonhalter i inomhusluften kan komma från aktivt byggmaterial, dricksvatten samt från marken under byggnaden. En del av berggrunden i Smedjebacken innehåller radonavgivande material, bl a på grund av uranhaltiga graniter och pegmatitförekomster. Inom planområdet finns ett antal riskområden för markradon.

Befintlig 400 kV ledning

En befintlig 400 kV ledning löper genom planområdet i nord-sydlig riktning. Några fastställda riktvärden för magnetfält finns inte, men försiktighetsprincipen innebär restriktivitet vad gäller nya bostäder.

Översvämning och stranderosion

Räddningstjänsten har karterat översvämningsskänsliga områden utifrån erfarenhet. SMHI har gjort teoretiska beräkningar av 100-års flöde och högsta flöde. Detta underlag innehåller en sammanvägning av dessa källor som kompletterats med studier av primärkartans nivåkurvor. Inom planområdet finns översvämningssrisk vid ett stort antal stränder längs Leran, Kolbäckån och Norra Barken.

Stranderosion är erfarenhetsmässigt inget stort problem i Smedjebacken. Dock förekommer jordarter som är känsliga för erosion inom planområdet, och exploatering i närheten av stränder förutsätter att marken inte är erosionskänslig.

Farligt gods

Transporter

Farligt gods transporteras främst på riksväg 66 och på vägen genom centrum mot Borlänge-Säter. Inom planområdet finns inga särskilt känsliga markområden i anslutning till transportvägarna för miljöfarligt gods. En allmän hälsofara och miljöfara finns dock kring vägar och kring industrier av olika slag.

Lagring

Inom planområdet finns följande anläggningar med någon form av miljö- och/eller hälsorisk.

<i>Anläggningstyp</i>	<i>Skyddszon i meter</i>
Gasollagret	500
Shell, bensin, gasol	100
Fundia AB, industriområde	100
Morgårdshammar AB, gasupplag, färg	100
Hoganders AB, gasupplag, färg	100
Bylandet, avloppsverk, metan	100
Morgårdshammar, damm	Kolbäcksåns stränder nedströms dammen
Smedjebackens Rangerbangård	500
OK bensinstation	100
Fjärrvärmeanläggning	100
Svanströms, billackering	50
Lantmännen, gödningsmedel	200
Rang-Sells	200
Din-X	100

Buller

Med buller avses i allmänhet allt ej önskvärt ljud och mäts i dB. Många olika typer av bullerkällor finns i samhället som kan påverka människors välbefinnande. Nedan beskrivs de viktigaste bullerkällorna som berör planområdet.

Vägtrafikbuller

De ur bullersynpunkt mest belastade områdena ligger kring Riksväg 66 och Smedjegatan-Vasagatan. Här överskrider riktvärdena för nyproduktion av bostäder (55dBA). Vissa klagomål har också inkommit längs dess sträckor.

Järnvägsbuller

På järnvägen Fagersta-Ludvika går godståg, persontåg och motorvagnståg främst under dag- och kvällstid. Växlings- och rangeringsarbeten förekommer på bangården i Smedjebacken. Enligt den kommuntäckande översiktsplanen ska stor restriktivitet råda vid lokalisering av bostäder inom ett avstånd av 100 meter från järnvägen.

Industribuller

Med industribuller avses buller från varje slags industriell anläggning. Bullret kan uppstå bl a av processerna, fläktar, kompressorer, bearbetningsmaskiner och godshantering. Detta motiverar restriktioner vad gäller lokalisering av bostäder. Ovako AB har bullernivåer fastställda i sitt miljötillstånd, vilket innebär att bostäder inte är lämpligt i anslutning till industrin.

Riskhantering och räddningsinsatser

Risk- och sårbarhetsanalys

Utvecklingen har ökat samhällets känslighet för sårbarhet vid kriser. Det är således av stor vikt att dessa frågor beaktas i samhällsplaneringen. Kommunfullmäktige antog 2007-11-12 en Risk- och sårbarhetsanalys. Analysen behandlar dels de miljö- och riskfaktorer som tas upp detta kapitel, men även konsekvenser och sannolikheter för olika typer av olyckor i t ex samlingslokaler, skolor och äldreboenden som finns inom planområdet. I dokumentet redogörs också för kommunens krisledningsorganisation vid extra ordinära händelser.

Räddningstjänst

Inom planområdet finns idag en deltidsanställd räddningsstyrka belägen i centrum. Hela planområdet beräknas ha en insatstid normalt under 10 minuter.

RIKSINTRESSEN

Vid redovisningen av de allmänna intressena skall riksintressen enligt miljöbalken (MB) anges särskilt, då dessa är av intresse för hela riket. Enligt 3 kap. MB kan områden av kulturintresse, naturintresse och friluftslivsintresse samt anläggningar av vikt för kommunikationer, energiproduktion mm redovisas som riksintresse. Inom det aktuella planområdet finns fem sådana riksintressen, vilka redovisas nedan. Åtgärder för säkerställande finns i planens dokument för Mål och åtgärder.

I 4 kap. MB redovisas området Malingsbo-Kloten som riksintresse, där turismens och friluftslivets intressen särskilt ska beaktas. Enligt länsstyrelsens redovisning berör detta riksintresse det sydöstra hörnet av planområdet. Avgränsningen är dock diffus och planen har ingen påverkan på riksintresset som helhet. Riksintresset Malingsbo-Kloten behandlas därför inte vidare i planhandlingarna.

1. Flatenberg (kulturmiljövård)

Hytta och bergsmansby som utgör riksintresse för kulturmiljövården. Detta område ingår inte i den tidigare fördjupningen utan redovisas i den kommuntäckande översiktsplanen. Inom området finns fyra bergsmansgårdar, hytta samt rester av rostugn, kolhus och andra byggnader. Området är utförligare beskrivet i kapitlet ”Kulturmiljövård”.

2. Bergslagspendeln Ludvika-Fagersta (kommunikation)

Bergslagspendeln mellan Ludvika och Fagersta passerar rakt igenom planområdet. Järnvägen är av riksintresse för kommunikationer. Enligt gällande översiktsplan bör stor restriktivitet råda vid lokalisering av bostäder inom en zon på 100 meter på båda sidor av järnvägen.

3. Riksväg 66 (kommunikation)

Riksväg 66 löper längs planområdets gräns och vidare mot Västerås. Vägen är av riksintresse för kommunikationer. Enligt gällande översiktsplan bör stor restriktivitet råda vid lokalisering av bostäder inom en zon på 100 meter på båda sidor av vägen.

4. Barkensjöarna (friluftsliv)

Barkensjöarna är belägna mellan Smedjebacken och Fagersta och utgör nordändan av Strömsholms kanal. Området är av stort värde för det rörliga friluftslivet genom sin lättillgänglighet, möjlighet till båt- och kanotfärder i en vacker kulturmiljö. Området är av riksintresse för friluftslivet. Den del av sjön Barken som ligger inom planområdet innehåller Smedjebackens båthamn och utgör därmed porten mot sjön.

5. Söppenmyrens naturreservat (naturvård)

Området som är centralt beläget i tätorten är kommunalt naturreservat och natura-2000 område. Det är därmed av riksintresse ur naturvårdssynpunkt. Området är utförligare beskrivet i kapitlet ”Naturvård och rekreation”.



**SMEDJEBACKENS
KOMMUN**

FÖRDJUPNING AV ÖVERSIKTSPLANEN FÖR SMEDJEBACKENS TÄTORT

MILJÖKONSEKVENSBESKRIVNING



ANTAGANDEHANDLING

KOMMUNFULLMÄKTIGE

2009-06-15

INNEHÅLLSFÖRTECKNING

SIDA

INLEDNING

Bakgrund	2
Avgränsning	2

MILJÖMÅL

Begränsad klimatpåverkan	3
Frisk luft	4
Bara naturlig försurning	4
Skyddande ozonskikt	4
Ingen övergödning	4
Levande skogar	4
God bebyggd miljö	4
Ett rikt växt- och djurliv	5

NULÄGE

6

ALTERNATIV OCH PÅVERKAN PÅ MILJÖASPEKTER

Djur- och växtliv	8
Befolkning och människors hälsa	9
Vatten, luft och klimat	10
Energi	10
Transporter	10
Materiella tillgångar	11
Kulturmiljö	11
Landskap, mark och bebyggelse	11
Samspel	12
Uppföljning	12

AVSLUTNING

Bedömning	13
Osäkerhet	13
Samrådsredovisning	13
Icke-teknisk sammanfattning	14

REFERENSER

Referenser	15
Bildkällor	15

INLEDNING

BAKGRUND

Denna miljökonsekvensbeskrivning görs för fördjupning av översiktsplanen för Smedjebackens tätort, hädanefter kallad planen. Planen innehåller redovisning av framtida bebyggelse, trafik och grönområden. Planen är en revidering av den fördjupade översiktplan för Smedjebackens tätort som antogs av kommunfullmäktige 1998. Till de tydliga förändringarna i planen hör etablering av sex nya bostadsområden, fyra nya arbetsplatsområden samt nya områden för rekreation, besöksnäring och handel. Planen syftar till att säkerställa tillväxten av ett mångsidigt näringsliv och ge möjlighet till befolkningsökning i tätorten.

För hela kommunen finns en översiktsplan som antogs av kommunfullmäktige i december 2003. Denna redovisar kommunens strategier för hela Smedjebackens kommun. En fördjupad översiktsplan innebär att dessa strategier kan förtydligas. Den första fördjupade översiktsplanen har idag delvis blivit inaktuell och det finns därför ett stort behov av att revidera den. Den nu aktuella planen kommer, när den vinner laga kraft, att upphäva den nuvarande fördjupade översiktplanen och den kommuntäckande översiktsplanen i de områden planen omfattar. Större delen av planområdet är detaljplanlagt. Icke detaljplanlagda områden förekommer främst i planområdets utkanter.

AVGRÄNSNING

Då denna plan till största delen innebär en revidering och uppdatering av tidigare gällande fördjupad översiktplan bedöms det inte vara nödvändigt med en miljöbedömning för hela planområdet. Planen innebär inte att bostadsbyggande kommer att ske i någon stor omfattning, inte heller planläggs några stora infrastrukturprojekt eller verksamheter inom jord- och skogsbruk eller vattenbruk som kan antas medföra betydande miljöpåverkan. Sammantaget innebär detta att planen med stor sannolikhet inte kommer att leda till betydande miljöpåverkan. Av de i planen redovisade arbetsplatsområdena är det endast arbetsplatsområdet vid vägen mot Humboberget, Af1, som kan vara aktuellt för verksamheter med betydande miljöpåverkan. Miljöbedömningen avgränsas därför geografiskt till att omfatta endast Af1. Däremot måste naturligtvis miljökonsekvenserna beskrivas lokalt, regionalt och nationellt.

Planen antas vara aktuell i ca 10 år, och det är inom denna period de flesta exploateringar och andra förändringar som beskrivs i planen kommer att ske. Verksamheter som etableras under perioden kommer givetvis att ha miljöpåverkan även efteråt, men det är ändå rimligt att avgränsa miljöbedömningen till ca 10 år framåt.

Tematiskt kommer miljöbedömningen framförallt att inrikta sig på en generell bedömning av hur större industrietableringar i område Af1 påverkar människors hälsa och miljön. De aspekter som framförallt ska bedömas är energianvändning, transporter, utsläpp till luft, mark och vatten, samt påverkan på djur- och växtliv.

MILJÖMÅL

Sverige har sexton nationella miljö kvalitetsmål beslutade av riksdagen. Länsstyrelsen i Dalarna ansvarar för Dalarnas regionala miljö mål. De regionala delmålen kan vara regionaliserade - regionalt anpassade nationella mål, eller länsegna - framtagna specifikt för Dalarna. Lokala miljö mål för Smedjebackens kommun finns redovisade i kommunens yttrande över Dalarnas miljö mål 2003 och 2007. Av de sexton nationella miljö kvalitetsmålen har Smedjebackens kommun valt att inrikta sig och göra lokala fördjupningar på några av dem. Där lokala mål finns och är relevanta redovisas även dessa.

PÅVERKAS INTE

Flera av miljö kvalitetsmålen påverkas inte av planen på grund av att de berör speciella naturtyper som inte finns inom Af1 eller för att målen inte är relevanta för denna planläggning. De mål som inte berörs är giftfri miljö, säker strålmiljö, levande sjöar och vattendrag, grundvatten av god kvalitet, hav i balans, myllrande våtmarker, ett rikt odlingslandskap samt storslagen fjällmiljö.

PÅVERKAS INDIREKT

Flera av de nationella miljö kvalitetsmålen påverkas främst av diffusa utsläpp där man ej kan se lokal påverkan av en punktkälla. Planer anvisar områden för industrietableringar, vilket kan öka utsläppen av föroreningar och kan påverka målen negativt. I översiktplanen går det inte att förutsäga vilken industriverksamhet som kan bli aktuell och därmed inte heller vilka föroreningar som kan förekomma, eller om det kan bli en betydande miljö påverkan. För alla typer av utsläpp kan dock frågan regleras i tillståndsbeslut, och i många fall i detaljplaner. Det är därför viktigt att miljö påverkan inom dessa områden beaktas när detaljplanering och verksamhetstillstånd blir aktuell. Beslut om tillstånd och detaljplan måste grundas på påverkan på nationella miljö mål och även hur miljön kan påverkas lokalt. Detta gäller för målen "Begränsad klimatpåverkan", "Frisk luft", "Bara naturlig försurning", "Skyddande ozonskikt" och "Ingen övergödning". Innehållet i dessa mål redovisas nedan.

BEGRÄNSAD KLIMATPÅVERKAN

Nationellt: Halten av växthusgaser i atmosfären skall stabiliseras på en nivå som innebär att människans påverkan på klimatsystemet inte blir farlig. Som ett delmål ska utsläppen 2008-2012 vara 4 procent lägre än 1990. Regionalt gäller att beroendet av fossila bränslen för energianvändningen ska vara brutet 2020. Användningen av fossila bränslen för uppvärmning och varmvatten 2010 ska vara 20 % lägre än år 2000.

I planen anges som mål att fossilt bränsle för uppvärmning och varmvatten fasas ut, detta ska göras genom att ny bebyggelse får fjärrvärme eller närvärme som energikälla. Även Af1 kan då anslutas till fjärrvärme då infrastrukturen finns i närliggande bebyggelse och därmed ökar inte behovet av fossila bränslen för uppvärmning. För utsläpp av klimatpåverkande gaser, se ovan.

FRISK LUFT

Det nationella miljö kvalitetsmålet anger att luften skall vara så ren att människors hälsa samt djur, växter och kulturvärden inte skadas. Som delmål finns gränsvärden för svaveldioxid, marknära ozon, flyktiga organiska ämnen, partiklar samt Bens[a]pyren. För vissa av delmålen finns anpassade regionala mål.

BARA NATURLIG FÖRSURNING

Det nationella miljö kvalitetsmålet anger att de försurande effekterna av nedfall och markanvändning skall underskrida gränsen för vad mark och vatten tål. Nedfallet av försurande ämnen skall heller inte öka korrosionshastigheten i tekniska material eller kulturföremål och byggnader. Nationella och regionala delmål innebär gränsvärden för utsläpp av svaveldioxid och utsläpp av kväveoxider.

SKYDDANDE OZONSKIKT

Ozonskiktet skall utvecklas så att det långsiktigt ger skydd mot skadlig UV-strålning. Som regionalt och nationellt delmål ska utsläpp av ozonnedbrytande ämnen ha upphört till 2010.

INGEN ÖVERGÖDNING

Det nationella målet: Halterna av gödande ämnen i mark och vatten skall inte ha någon negativ inverkan på människors hälsa, förutsättningar för biologisk mångfald eller möjligheterna till allsidig användning av mark och vatten. De nationella och regionala delmålen anger mål för utsläpp av fosforföreningar, kväveföreningar, ammoniak och kväveoxider.

PÅVERKAS DIREKT

LEVANDE SKOGAR

Nationellt ska skogens och skogsmarkens värde för biologisk produktion skyddas samtidigt som den biologiska mångfalden bevaras, samt kulturmiljövärden och sociala värden värnas. De nationella och regionala delmålen behandlar långsiktigt skydd av skogsmark, förstärkt biologisk mångfald, skydd för kulturmiljövärden och åtgärdsprogram för hotade arter.

Skogsmarken inom Af1 har lågt värde för biologisk mångfald men är mer betydelsefull för produktion. Inga hotade arter eller kulturmiljövärden i anslutning till skogsbruk finns inom Af1. En exploatering av området som planen föreslår kommer att påverka målet något negativt.

GOD BEBYGGD MILJÖ

Det nationella målet anger att: ”Städer, tätorter och annan bebyggd miljö skall utgöra en god och hälsosam livsmiljö samt medverka till en god regional och global miljö. Natur- och kulturvärden skall tas till vara och utvecklas. Byggnader och anläggningar skall lokaliseras och utformas på ett miljöanpassat sätt så att en långsiktigt god hushållning med mark, vatten och andra resurser främjas.”

Delmål 1, 2010. Planeringsunderlag

Delmålet anger att fysisk planering ska grundas på strategier för hur ett varierat utbud av arbetsplatser kan åstadkommas, så att transporter kan ske miljöanpassat och resurssnålt. Regionalt har länsstyrelsen också tagit fram tre egna punkter, av dessa är ett relevant för planen: ”g) Miljömål. Inom ramen för hållbar utveckling ska miljömålen utgöra underlag för nya planer och program i länets samhällsplanering. I kommunernas översiktsplaner ska detta ske senast år 2010.”

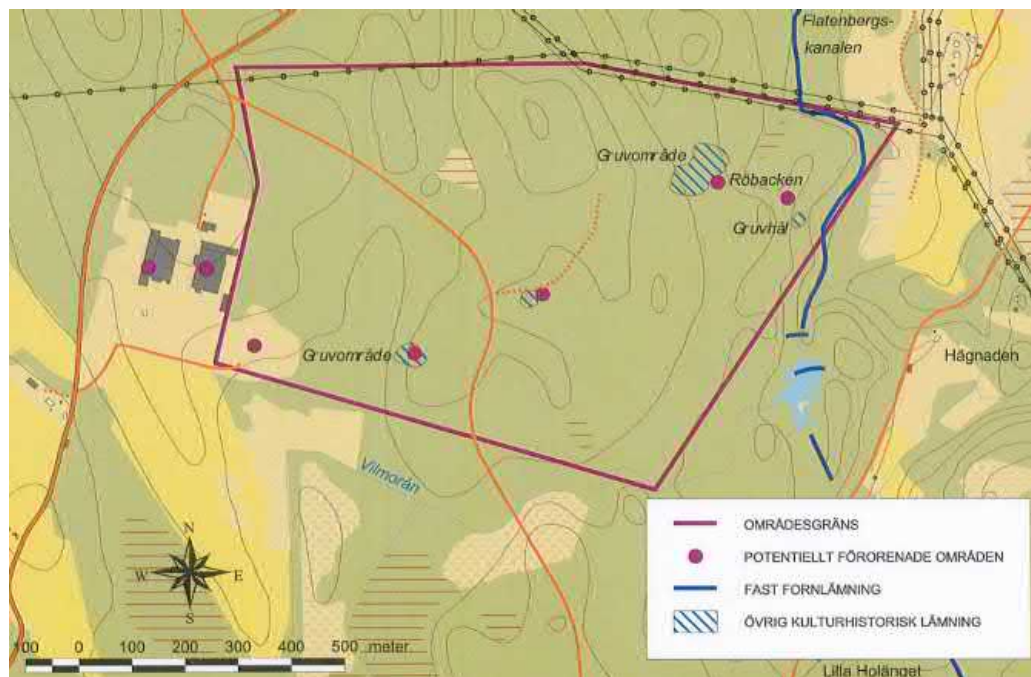
Planen berörs i högsta grad av delmålet då fördjupad översiktsplan ingår i den fysiska planering som avses i målet. De strategier som planen grundas på redovisas i stycket översiktsplanens vision och i översiktsplanens teman. I dessa avsnitt anges bland annat att målsättning för planen innebär ett differentierat näringsliv och bra kommunikationer. Detta överensstämmer med målsättningen att åstadkomma ett varierat utbud av arbetsplatser. Arbetsplatser inom Af1 kan vara en del av ett sådant varierat näringsliv och den relativa närheten till Smedjebackens centrum kan innebära att transportsträckorna inte blir så långa. Det regionala delmålet tillgodoses delvis genom att miljömålen behandlas i denna plan och är en grund för beslut om planen.

ETT RIKT VÄXT OCH DJURLIV

Det nationella miljö kvalitetsmålet är: ”Den biologiska mångfalden skall bevaras och nyttjas på ett hållbart sätt, för nuvarande och framtida generationer. Arternas livsmiljöer och ekosystemen, samt deras funktioner och processer skall värnas. Arter skall kunna fortleva i långsiktigt livskraftiga bestånd med tillräcklig genetisk variation. Människor skall ha tillgång till en god natur- och kulturmiljö med rik biologisk mångfald, som grund för hälsa, livskvalitet och välfärd.” De nationella och regionala delmålen innehåller konkretiseringar av detta. Af1 uppvisar ingen stor rikedom med avseende på biologisk mångfald, men de arter som finns i området kommer till största delen att påverkas negativt vid en exploatering. Då naturmiljön inom Af1 inte har det rika växt- och djurliv som åsyftas blir dock målet påverkat endast i liten grad.

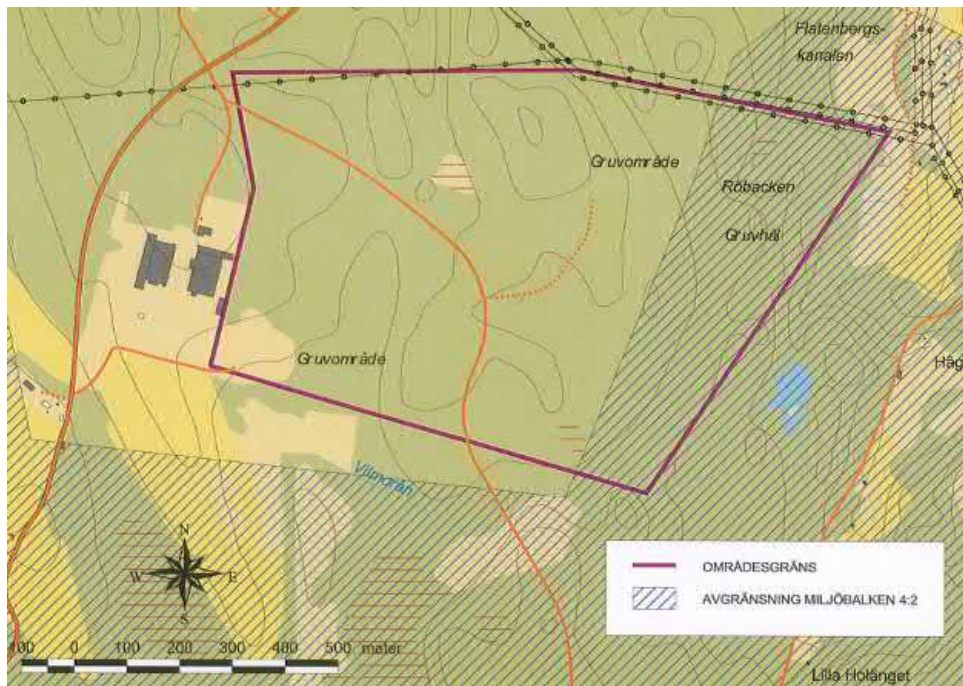
NULÄGE

Den största delen av Af1 är idag skogsbevuxet med industriellt brukad barrskog. Trädslagen är framförallt gran och tall samt ett litet inslag av björk. Död ved saknas nästan helt. Skogsområdet saknar till största delen naturvärden. På flera platser i området finns fornyfynd i form av kulturhistoriska lämningar från bergsbruk. Dessa består av tre gruvområden och fristående gruvhål, samt en bit av Flatenbergs kanal som under drifttiden ledde vatten från konstdammen till Flatenbergs hytta. I Figur 1 finns en karta över kulturhistoriska lämningar inom Af1. Gruvområden är vanliga i Smedjebackens kommun, enligt Riksantikvarieämbetets internetjänst fornsök finns 284 gruvområden i Smedjebackens kommun.



Figur 1 Potentiellt förorenade områden samt kulturhistoriska lämningar.

Af1 är relativt platt i väster, och mer kuperat i de östra delarna. Det finns ingen befintlig bebyggelse inom Af1 men området gränsar till tre industritomter i väster. Ca 150 meter nordväst om Af1 finns ett område med 9 småhus. Af1 berörs av området Malingsbo-Kloten, ett område som enligt § 2 4 kap miljöbalken är ett område där särskild hänsyn ska tas till friluftslivet. Enligt länsstyrelsens definition ingår ca 1/4 av Af1 i området Malingsbo-Kloten. Gränsdragningar av den typen är dock oftast grova och det är därför svårt att ange var den exakta gränsen går. En karta över området Malingsbo-Kloten som det definieras enligt länsstyrelsen i Dalarna finns i Figur 2.



Figur 2: Område av särskilt intresse för friluftslivet enligt Miljöbalken 4:2.

Enligt miljöbalken ska en miljöbedömning av plan innehålla en beskrivning av problem för naturreservat och andra områden av särskild betydelse för miljön enligt miljöbalkens sjunde kapitel. Några sådana områden finns dock inte inom Af1. Idag finns fyra potentiellt förorenade områden inom Af1, dessa är tillkomna genom gruvverksamhet och består av gruvupplag med järnföreningar. Järn har dock låg farlighet varför risken för människors hälsa är liten och det finns inget behov av sanering i dagsläget. Gruvupplagen ingår också i de kulturhistoriska lämningar som nämns ovan vilket kan komplicera en eventuell behandling. För karta över förorenade områden och kulturhistoriska lämningar, se Figur 1. Vissa mätfel kan förekomma på kartan, varför det förorenade området i sydväst egentligen ligger utanför Af1. Norra delen av Af1 ligger på gränsen till att vara bullerstört av riksväg 66 och befintliga industrier. I övrigt finns inga hälso- eller säkerhetsrisker.

ALTERNATIV OCH PÅVERKAN PÅ MILJÖASPEKTER

För nollalternativet antas att den kommuntäckande översiktsplanen fortsätter att gälla i Af1. Den kommuntäckande översiktsplanen, antagen 2003-12-18 anger platsen för Af1 som arbetsområde. Den kommuntäckande översiktsplanen är inte så detaljerad som den fördjupade översiktplanen men kan ändå innebära att viss detaljplanering för exploatering och industrietablering kommer till stånd. Här antas att nollalternativet innebär etableringar av mindre industri, framförallt i anslutning till befintliga industrier väster om Af1 där det redan finns utbyggd infrastruktur. Exploatering kan även komma till stånd i övriga delar av Af1, men detta bedöms som mindre troligt bland annat då östra delen av Af1 är mer kuperad. Planalternativet, den användning av Af1 som föreslås i planen, innebär exploatering av hela Af1. Efter samråd har arbetsplatsområdet begränsats något i öster, varför nu gällande planförslag innebär att Af1 är mindre än i samrådshandlingarna. För utförlig beskrivning av planalternativet hänvisas till planen. Nedan beskrivs den betydande miljöpåverkan som antas uppkomma redovisat för nollalternativet och planalternativet. Dessutom redovisas de åtgärder som kan vara aktuella för att förebygga, förhindra eller minska de negativa konsekvenserna hos varje aspekt.

DJUR- OCH VÄXTLIV

Nollalternativet

Nollalternativet innebär viss negativ påverkan på djur och växtliv. En exploatering av området i de västra delarna nära befintlig industri, innebär avverkning av skog och hårdgöring av ytor. Detta skulle slå ut i princip all naturlig flora och fauna där exploatering sker. Den naturliga biologiska variationen skulle upphöra, istället skulle arter som är vanliga i stadsmiljö etablera sig. Även om marken inte hårdgörs förändras markkemin när skog avverkas, vilket påverkar ekosystemet, exempelvis leder kalhuggning ofta till att kvicksilver som varit bundet i marken lakas ut och sprids. Några stora naturvärden finns inte i området i nuläget, och den biologiska mångfalden är begränsad på grund av det industriella skogsbruket. Därmed skulle inga värdefulla naturmiljöer eller variationsrika ekosystem förstöras. Djur och växtliv i övriga delar av Af1 skulle kunna påverkas av utsläpp från verksamheterna, till luft, mark och vatten, framför allt i närheten av verksamheterna. Ett exempel är utsläpp av övergödande ämnen som kväveföreningar till mark och vatten vilket ofta leder till förändrad flora i närheten av utsläppspunkten. Utsläpp av tungmetaller kan påverka miljön inom några kilometer från utsläppspunkten. På så sätt blir även natur utanför Af1 påverkad. En följd av att etablera nya verksamheter är ökad fordonstrafik i och i närheten av området, vilket också bidrar till utsläpp. En bit från industrietableringarna, i större delen av Af1, skulle situationen dock vara liknande nuläget.

Planalternativet

Planalternativet innebär att exploatering sker i hela Af1, samma scenario för djur- och naturlivet som för nollalternativet gäller då för hela Af1. Eftersom arbetsplatsområdet är större kan man anta att industrietableringarna blir fler och utsläppen ökar mer jämfört med nollalternativet. Därmed blir påverkan på växt- och djurliv även utanför Af1 större jämfört med nollalternativet.

Förebyggande åtgärder

Vid en fullskalig exploatering är de effekter på djur och växter som beskrivs ovan svåra att undvika. För att säkerställa att inga skyddsvärda arter eller värdefulla naturområden finns inom Af1 bör en inventering av djur och växter ske i samband med detaljplanläggning. Om värdefulla naturtyper hittas kan kompensationsområden inrättas genom att ett annat område med samma naturtyp och motsvarande yta inrättas med skyddsbestämmelser. Påverkan på natur utanför det exploaterade området kan minskas genom att restriktioner för bland annat utsläpp av övergödande ämnen införs i verksamhetstillstånd.

BEFOLKNING OCH MÄNNISKORS HÄLSA

Nollalternativet

Friluftslivet kommer att påverkas av exploateringar i området. Exploatering och etableringar av arbetsplatser i västra delen av Af1 förhindrar friluftsliv på dessa platser.

Industriverksamheter kan också antas öka bullernivån, vilket minskar möjligheten till rekreation i hela Af1. I de delar av Af1 som inte exploateras kommer tillgängligheten för friluftslivet att finnas kvar.

De boende nordväst om Af1 kan uppleva vissa förändringar i boendemiljön. Visuellt kan utsikten från bostäderna förändras då skog avverkas, och nya verksamheter kan uppfattas som störande inslag i landskapsbilden. Nya etableringar av verksamheter kan leda till ökad trafik på Björnsjövägen som passerar en bit från bostadsområdet. Trafiken kan innebära vissa bullerstörningar men också en ökad olycksrisk. Även verksamheterna i sig kan innebära ökad bullernivå. Etablering av nya industrier kan leda till transporter av farligt gods, vilket är en miljö- och hälsorisk. Nya arbetsplatser innebär också nya möjligheter till sysselsättning i kommunen. Detta kan vara positivt men arbetsplatserna bedöms inte vara så många eller av sådan typ att antalet arbetstillfällen i kommunen förändras märkbart. Förutsättningarna för skogsbruk försämras.

Planalternativet

Om Af1 exploateras fullständigt blir hela området otillgängligt för friluftsliv. Visuella störningar och buller kan också påverka rekreativmöjligheterna utanför Af1. Vid större industrietableringar är det rimligt att anta att de effekter för de boende som beskrivs i nollalternativet ökar ytterligare. Följaktligen ett större visuellt ingrepp i utsikten, ännu mer trafik med ökade bullernivåer och ökad olycksrisk som följd. Buller från verksamheterna blir också högre än för nollalternativet och även områden öster om Af1 kan bli bullerstörda. Det är osäkert om bullernivåerna ökar över riktvärden för buller i bostäder. Större etableringar av industrier och speciellt av miljöfarlig verksamhet kan tillsammans med ökad trafik och visuella ingrepp i närmiljön leda till att de boende upplever en oro. En större etablering betyder fler arbetstillfällen jämfört med nollalternativet, och kan påverka kommunens sysselsättning positivt. Skogsbruk och andra areella näringar kan inte bedrivas inom Af1 överhuvudtaget.

Förebyggande åtgärder

Den direkta inverkan som exploatering av ett område har på tillgängligheten för friluftslivet i de exploaterade områdena är svår att förhindra. Däremot kan man förhindra eller minska påverkan på intilliggande områden och påverkan på boendemiljön för närboende. Visuella åtgärder kan innebära krav på byggnaders utformning i detaljplanering och verksamhetstillstånd inom arbetsområdet eller att fysiska barriärer och vallar uppförs. Barriärer kan även användas för att dämpa buller, och gränsvärden för buller kan sättas vid detaljplanering eller

verksamhetstillstånd. Framförallt bör sådana frågor som påverkar boendes närmiljö beaktas vid detaljplaneläggning av området i väster närmast Björsjövägen. En utredning bör då göras för att fastställa bullrets utbredning och bullernivåer i och utanför Af1.

VATTEN, LUFT OCH KLIMAT

Nollalternativet

Den påverkan som en utbyggnad av industriverksamhet får på luft, vatten och klimat behandlas till största delen i avsnittet om miljömål under målen ”begränsad klimatpåverkan”, ”frisk luft”, ”bara naturlig försurning” samt ”ingen övergödning”. För nollalternativet där industriutbyggnaden endast sker i liten skala blir miljöpåverkan troligtvis inte betydande.

Planalternativet

För planalternativet som innebär full utbyggnad av arbetsplatser inom Af1 blir påverkan större än för nollalternativet. Det lokala klimatet kan förändras, bland annat genom annorlunda vindförhållanden då luften strömmar annorlunda i ett bebyggt område jämfört med i skogsmark. Utsläpp av övergödande ämnen såsom fosforföreningar och kväveföreningar kan påverka det lokala djur- och växtlivet, och även tungmetaller påverkar miljön inom en radie på några kilometer från utsläppspunkten. Emissioner av försurande ämnen som svavelföreningar och utsläpp av växthusgaser påverkar miljön främst på en nationell och global nivå.

Förebyggande åtgärder

Gränser för utsläpp till luft, mark och vatten bör regleras i verksamhetstillstånd. Gränsvärden bör utarbetas utifrån både nationella mål och strategier men även utifrån beräkningar av vad miljön tål lokalt.

ENERGI

Nollalternativet

Vid ny industribebyggelse i anslutning till befintlig bebyggelse kommer dessa troligen att anslutas till fjärrvärmenätet. Industribyggnaderna som uppförs kan passa för användning av solfångare och solceller, men det är tveksamt om möjligheten till solenergi utnyttjas.

Planalternativet

All ny bebyggelse kommer att anslutas till fjärrvärmenätet. Det är troligt att flera av de nya verksamheterna är elintensiva. Möjligheten att utnyttja solenergi kommer att utredas för varje verksamhet och det är sannolikt att flera av byggnaderna också kommer att ha solfångare eller solceller.

Förebyggande åtgärder

Möjligheten att utnyttja solenergi och bygga energisnåla byggnader bör framhållas i samband med bygglovsärenden. I övrigt anses inga förebyggande åtgärder vara nödvändiga.

TRANSPORTER

Nollalternativet

Nya arbetsplatser innebär ökade transporter, men hur stor ökningen är beror på hur många och vilka verksamheter som tillkommer. Tillfart sker från Björsjövägen i väster, Björsjövägen

ansluter till riksväg 66 vilket innebär goda transportmöjligheter. Det är inte troligt att befintlig väg kommer att behöva breddas. Ökade transporter innebär också ökade utsläpp från trafiken, och en livligt trafikerad väg kan skapa en så kallad barriäreffekt då människor som rör sig i området får svårt att passera vägen.

Planalternativet

Transporter på befintlig väg kommer att öka betydligt, både på Björsjövägen och på vägen mot Humboberget. Framförallt vägen mot Humboberget kan behöva en standardhöjning. Nya vägar kommer att behöva byggas för att hela området ska kunna exploateras. Det är möjligt att flera verksamheter kommer att ha behov av transporter med farligt gods. Föreningarna från transporterna ökar jämfört med nollalternativet, och barriäreffekten blir starkare.

Förebyggande åtgärder

Vid markant ökad trafik till området bör åtgärder för att öka trafiksäkerheten utredas, och särskilt om åtgärder för att höja vägstandarden ska vidtas. Om en verksamhet som kräver transport av farligt gods blir aktuell bör även den aspekten inkluderas i säkerhetsbegreppet. För att undvika barriäreffekt kan säkra övergångar utformas vid gångstråk.

MATERIELLA TILLGÅNGAR

Nollalternativet

Viss skogsmark tas i anspråk för arbetsplatser. Befintlig infrastruktur utsträcks till ny bebyggelse.

Planalternativet

All skogsmark i Af1 tas i anspråk för arbetsplatser. Befintlig väg kommer antagligen att behöva en standardhöjning och nya vägar kommer att behöva byggas för att hela området ska kunna byggas ut. Nya ledningar för elförsörjning och rör för fjärrvärme, vatten och avlopp kommer att behövas.

Förebyggande åtgärder

Då de materiella tillgångarna inte är särskilt värdefulla medför inget av alternativen ovan stor negativ påverkan.

KULTURMILJÖ

Nollalternativet

Fornlämningar i de västra delarna av Af1 kan givetvis påverkas vid en exploatering enligt nollalternativet. Dessa består av gruvhål och gruvområde, och det kan bli aktuellt att fylla igen dessa för att bygga där. Det är också möjligt att exploatering inte sker vid gruvhålen, det avgörs av framtida detaljplaner.

Planalternativet

Det är stor risk att samtliga fornlämningar i Af1 skulle påverkas, gruvområden såväl som lämningar efter Flatenbergs kanal i östra delen av Af1.

Förebyggande åtgärder

Gruvområden och lämningar efter bergsbruk av den typ som finns inom Af1 är mycket vanliga inom Smedjebackens kommun och kan därför tyckas ha ett lågt värde. Dock är det

viktigt att en arkeologisk bedömning görs innan planerad exploatering. För att undvika skador på fornlämningar kan detaljplaner utformas så att området närmast fornlämningarna undantas från exploatering.

LANDSKAP, MARK OCH BEBYGGELSE

Nollalternativet

Landskapet i Af1 kommer att förändras i västra delen av området där bebyggelse sker, från skogsmark till arbetsplatsområde, vilket kan uppfattas som ett negativt inslag i landskapsbilden. Bebyggelsen kommer att bestå av industribyggnader med varierande utformning. Vid byggnation i närheten av gruvhål och gruvområden finns risk för sättningar. En större kalhuggning kan leda till höjd grundvattennivå, vilket påverkar markens geotekniska egenskaper. I övriga delar av Af1 kommer landskapsbilden och markanvändningen att vara liknande som i nuläget.

Planalternativet

All mark inom Af1 kommer att tas i anspråk av arbetsplatser, vilket innebär en genomgripande förändring av landskapet i hela Af1. Skogsmarken kommer att försvinna helt inom området.

Kalhuggningen leder till höjda grundvattennivåer. Industriebbyggelsen kommer att vara utbredd men den exakta utformningen styrs av detaljplaner. Byggnation som sker i närheten av gruvhål och gruvområden kan påverkas av sättningar i marken.

Förebyggande åtgärder

Vid detaljplaneläggning kan kommunen styra tomtstorlek och exploateringsgrad, så att träd och skogsmark kan bevaras på tomtarna. I närheten av gruvområden bör geotekniska undersökningar göras för att fastställa risken för sättningar i marken.

SAMSPEL

De aspekter som redovisas ovan har flera beröringspunkter. Luft, vatten och klimat har påverkan på både människors hälsa och biologisk mångfald. Minskad naturmiljö begränsar friluftsliv och rekreation, vilket kan inverka negativt på hälsan. Transporter leder till ökade utsläpp till luft, mark och vatten. Även landskapsbilden kan påverka människors hälsa. Sammantaget kan människors hälsa påverkas något negativt på flera sätt, men det är endast ett litet antal människor som berörs och med rätt förebyggande åtgärder kan de flesta negativa konsekvenser undvikas. Djur- och växtlivet påverkas mer drastiskt där exploateringen sker, men inga värdefulla naturtyper finns inom området. Det gruvhål som finns inom området är klassade både som fornlämningar och som potentiellt förorenade områden, och kan också innebära en riskfaktor i form av sättningar.

UPPFÖLJNING

Kommunen kan följa upp påverkan på luft, vatten och andra utsläpp genom att kontrollera verksamhetstillstånd. Kommunen kan också följa upp kvalitén i luft och vatten genom mätningar, liksom mätningar för uppföljningar av bullernivåer. Närboendes trivsel och upplevda förändringar i boendemiljön kan följas upp genom enkäter. Påverkan på djur- och växtliv görs enklast genom att inventering utförs före och efter exploateringen.

AVSLUTNING

BEDÖMNING

Sammantaget anses fördelarna med planalternativet överväga nackdelarna. Ett av planens syften är att Smedjebackens kommun ska ha ett differentierat näringsliv och erbjuda goda utvecklingsmöjligheter för nya och befintliga företag. Att avsätta Af1 som arbetsområde kan tillfredställa detta syfte då det är ett stort område med goda utbyggnadsmöjligheter vilket kan leda till att företag etablerar sig där. Det är inte desto mindre viktigt att även påverkan på miljömål och viktiga miljöaspekter tas med i bedömningen. Planen får störst påverkan på skogens växt- och djurliv samt närboendes livsmiljö och områdets rekreativvärde. Åtgärder kan vidtas för att förebygga och minska de negativa konsekvenserna, och inga av aspekterna innebär någon större känslighet eller skyddsvärde. Därför kan planalternativet väljas.

OSÄKERHET

Den största osäkerheten i bedömningen har varit områdets utveckling. För nollalternativet anses den kommuntäckande översiktsplanen gälla och vad som kommer att hända då är givetvis mycket svårt att förutsäga. Det scenario som beskrivs för nollalternativet bedöms som troligt, men innebär ändå stor ovisshet. Då den fördjupade översiktsplanen är just översiktlig finns det även i planalternativet stora osäkerheter om vilken typ av verksamheter som kommer att etablera sig inom Af1 och därmed vilken påverkan de får på miljömål och miljöaspekter.

SAMRÅDSREDOVISNING

Samråd om behovet av och avgränsning av miljöbedömning har skett vid samråd om planen, och Länsstyrelsen delar kommunens uppfattning i frågan. Samråd om miljökonsekvensbeskrivningen har skett i samband med utställning av planen, mellan 27 februari och 27 april 2009. Inga synpunkter på miljöbedömningen framkom under perioden. Inga av de inkomna utställningsyttrandena på planhandlingarna berör heller Af1 eller är relevanta för miljöbedömningen i övrigt. På grund av detta har det inte ansetts nödvändigt att revidera miljöbedömningen efter samrådet.

Underlaget till miljöbedömningen har varit samrådshandlingar för "Fördjupning av översiktsplanen för Smedjebackens tätort" daterade 2008-08-19, inkomna synpunkter under samrådet, framförallt från länsstyrelsen i Dalarna samt regionalt underlagsmaterial, RUM.

ICKE-TEKNISK SAMMANFATTNING

I tabellen nedan redovisas planens påverkan på relevanta miljö kvalitetsmål.

Teckenförklaring: 😞 Negativ påverkan 😐 Okänd påverkan 😊 Positiv påverkan

Nationella miljömål	Påverkan
Begränsad klimatpåverkan	😐
Frisk luft	😐
Bara naturlig försurning	😐
Skyddande ozonskikt	😐
Ingen övergödning	😐
Levande skogar	😞
God bebyggd miljö	😊
Ett rikt växt- och djurliv	😞

Betydande miljöpåverkan sammanfattas i tabellen nedan.

Teckenförklaring: 😞 Betydande miljöpåverkan 😐 Viss miljöpåverkan

😊 Ingen eller liten miljöpåverkan

Betydande miljöpåverkan	Planalternativet	Nollalternativet
Biologisk mångfald	😞	😐
Befolkning och hälsa	😞	😞
Vatten, luft och klimat	😐	😊
Energi	😊	😊
Transporter	😞	😐
Materiella tillgångar	😐	😐
Kulturmiljö	😐	😐
Landskap, mark och bebyggelse	😞	😐

REFERENSER OCH KÄLLOR

Boverket 2006, *Miljöbedömningar för planer enligt plan- och bygglagen – en vägledning*

Länsstyrelsen i Dalarna, 2007, *Dalarnas miljömål 2007-2010*

Länsstyrelsen i Dalarna, *Regionalt underlagsmaterial, RUM*, hemsidan www.w.lst.se/rum, 2009-01-27

Miljömålsportalen, hemsidan www.miljomal.nu, 2009-01-22

Riksantikvarieämbetet, Fornsök, hemsidan www.raa.se/fornsok, 2009-01-27

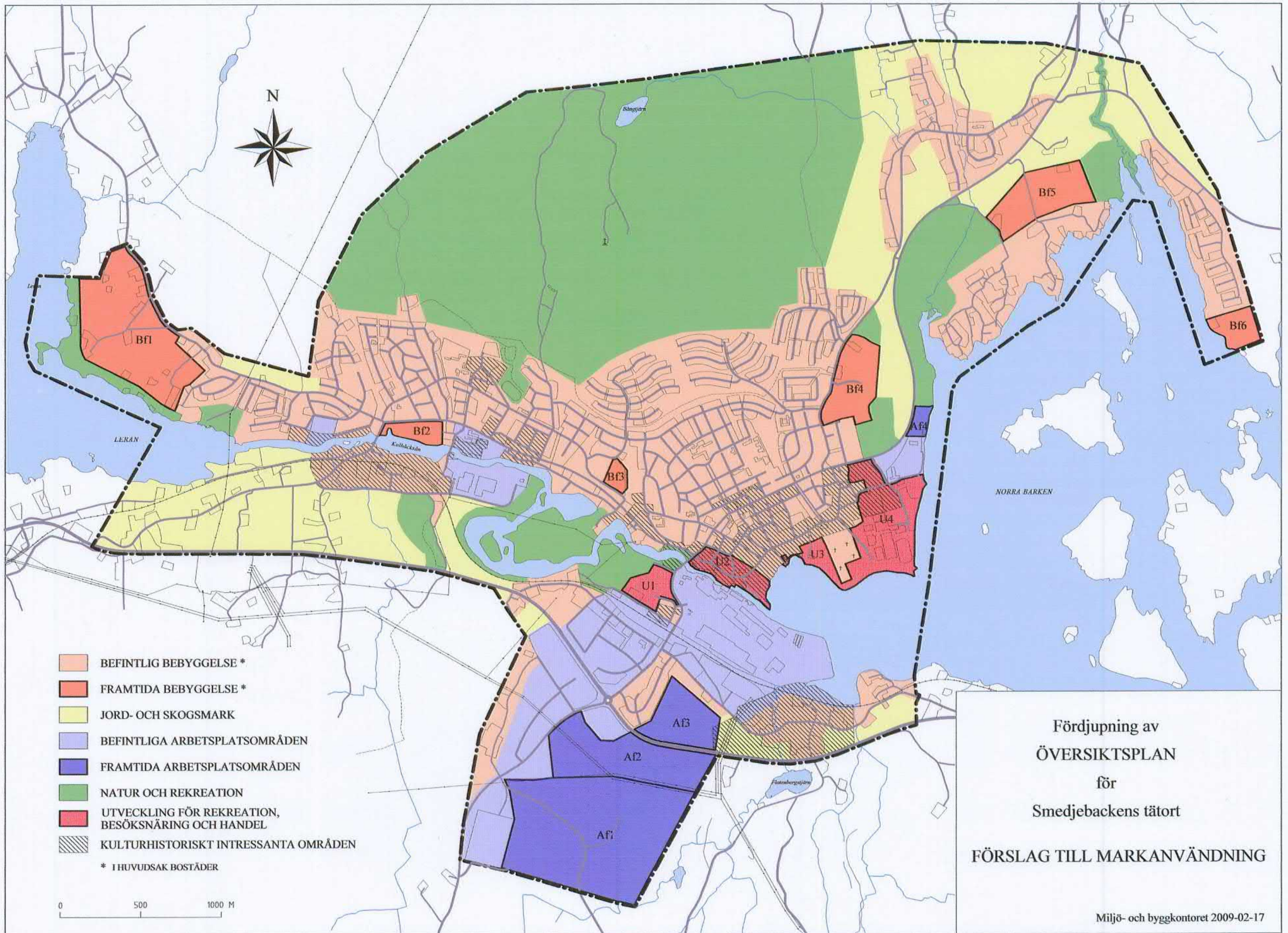
Smedjebackens kommun, *Fördjupning av översiktsplanen för Smedjebackens tätort - underlag*, utställningshandling 2009-02-17

Smedjebackens kommun, *Fördjupning av översiktsplanen för Smedjebackens tätort - Mål och åtgärder*, utställningshandling 2009-02-17

Smedjebackens kommun, *Yttrande över Dalarnas miljömål*, Skrivelse 2007-03-08

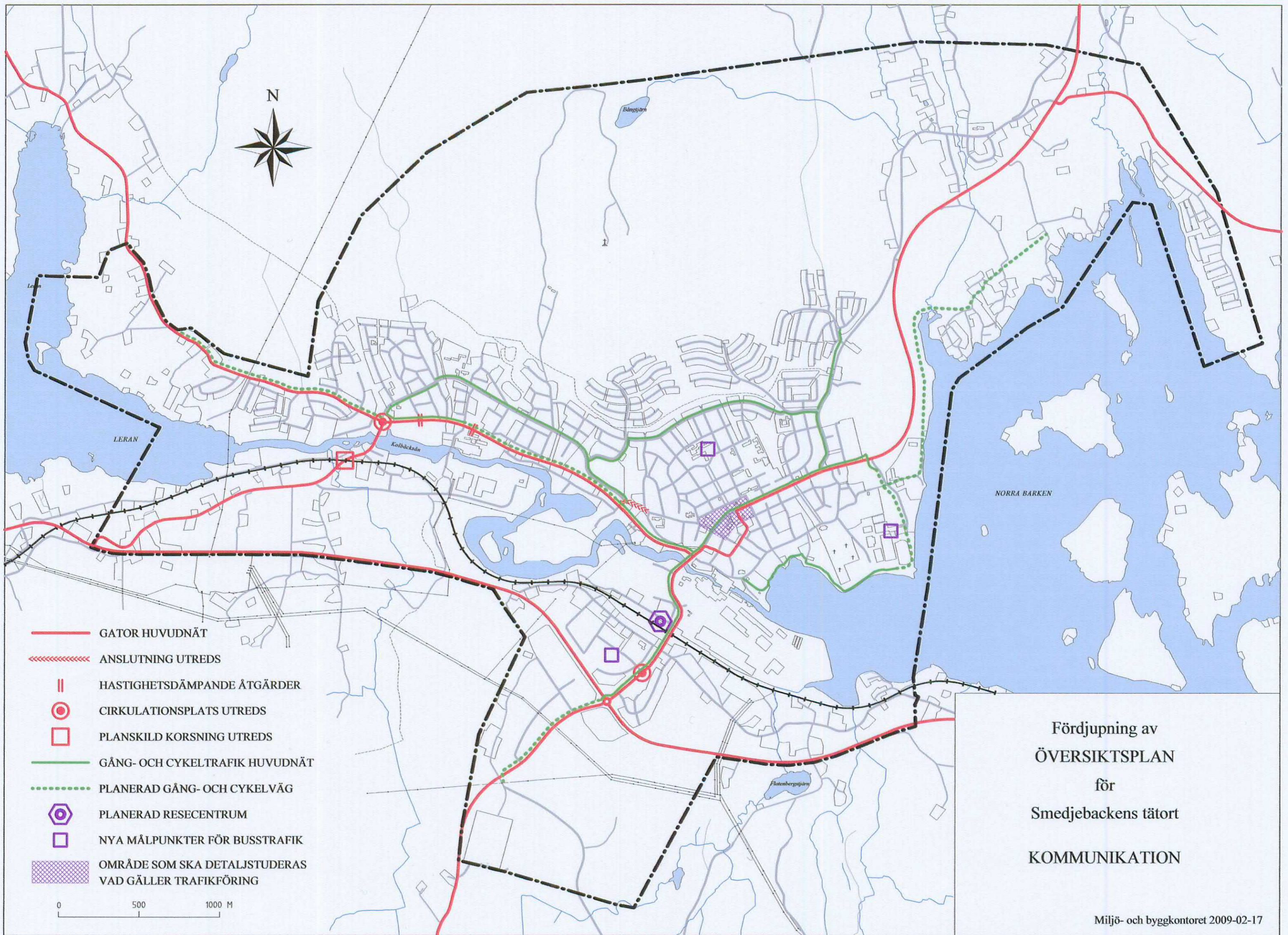
BILDKÄLLOR

Figur 1 och figur 2: Kartdata från Länsstyrelsens regionala underlagsmaterial, RUM , Underlagskarta © Lantmäteriet 1996 -2004.



- BEFINTLIG BEBYGGELSE *
 - FRAMTIDA BEBYGGELSE *
 - JORD- OCH SKOGSMARK
 - BEFINTLIGA ARBETSPLATSOMRÅDEN
 - FRAMTIDA ARBETSPLATSOMRÅDEN
 - NATUR OCH REKREATION
 - UTVECKLING FÖR REKREATION, BESÖKSNÄRING OCH HANDEL
 - KULTURHISTORISKT INTRESSANTA OMRÅDEN
- * I HUVUDSAK BOSTÄDER

Fördjupning av
ÖVERSIKTSPLAN
för
Smedjebackens tätort
FÖRSLAG TILL MARKANVÄNDNING



- GATOR HUVUDNÄT
- - - - - ANSLUTNING UTREDS
- = = = HASTIGHETSDÄMPANDE ÅTGÄRDER
- ⊙ CIRKULATIONSPLATS UTREDS
- PLANSKILD KORSNING UTREDS
- GÅNG- OCH CYKELTRAFIK HUVUDNÄT
- - - - - PLANERAD GÅNG- OCH CYKELVÄG
- ⬡ PLANERAD RESECENTRUM
- NYA MÅLPUNKTER FÖR BUSSTRAFIK
- ▨ OMRÅDE SOM SKA DETALJSTUDERAS VAD GÄLLER TRAFIKFÖRING

0 500 1000 M

Fördjupning av
ÖVERSIKTSPLAN
 för
 Smedjebackens tätort
KOMMUNIKATION



PLAN OCH BEREDSKAP

Samhällsplanerare Frida Rotberger

Telefon: 023-810 70

Telefax: 023-818 88

E-post: frida.rotberger@lansstyrelsen.se

Smedjebackens kommun

Miljö- och byggnadsnämnden

777 81 SMEDJEBACKEN

Utställd fördjupning av översiktsplanen för Smedjebackens tätort i Smedjebackens kommun

Inledning

Rubricerade fördjupning av översiktsplanen är i enlighet med plan och bygglagens (PBL) 4 kapitel 6 § utställd under tiden 27 februari till 27 april 2009.

Länsstyrelsen har under samrådsskedet avgivit ett samrådsyttrande. Inför utställningen har kommunen bearbetat planförslaget.

Berörda enheter inom Länsstyrelsen samt berörda statliga myndigheter har beretts möjlighet att lämna synpunkter i ärendet.

Länsstyrelsen ska enligt 4 kapitlet 9 § PBL avge ett granskningsyttrande över planförslaget under utställningstiden. Av yttrandet ska framgå om:

- förslaget inte tillgodoser riksintressen enligt 3 eller 4 kapitlet miljöbalken,
- förslaget kan medverka till att en miljökvalitetsnorm enligt 5 kapitlet miljöbalken inte följs,
- sådana frågor berörande användningen av mark- och vattenområden som angår två eller flera kommuner inte samordnas på ett lämpligt sätt, och
- bebyggelsen blir olämplig med hänsyn till de boendes och övrigas hälsa eller till risken för olyckor, översvämningar eller erosion.
Lag(1998:839 och 2007:1303)

I enlighet med bestämmelserna i 4 kapitlet 2 § PBL ska Länsstyrelsens granskningsyttrande fogas till planen.

Handlingar

Den fördjupade översiktsplanens utställningshandlingar är upprättade i februari 2009 och består av fyra följande dokument; mål och åtgärder, underlag, samrådsredogörelse och miljökonsekvensbeskrivning. Kommunen avser att kontinuerligt uppdatera underlagsdelen.

Länstyrelsens synpunkter

Utifrån de statliga intressena, angivna ovan, finns följande anledning till erinran.

Riksintresse

Området berörs av riksintresse enligt de geografiska bestämmelserna i 4 kapitlet 1-2 §§ MB, Malingsbo – Klotten, vilket ska framgå av handlingen samt hur riksintresset avses tillgodoses.

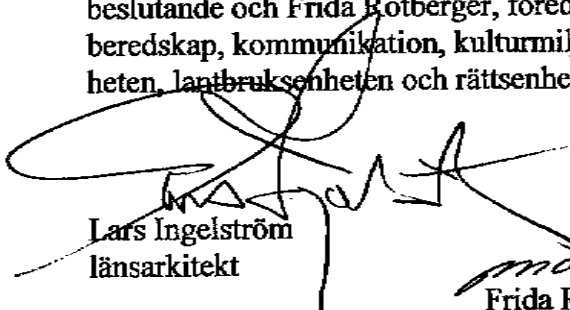
Övrigt

Strandskydd

Det är angeläget att det tydligt framgår i handlingen att förslagen om förändringar i strandskyddet endast är förslag. Om aviserade förändringar anges i text bör handlingen uppdateras så att det framgår att propositionen är lagd.

Framtida bebyggelseområdena Bf1, Bf2 och Bf6 samt framtida arbetsplatsområde Af4 ligger inom strandskyddsområden. De nämnda framtida bebyggelseområdena anges vara områden för landsbygdsutveckling. Kriterier för utpekande av så kallad landsbygdsutveckling i översiktsplan finns inte fastlagda varför argumenten för bebyggelse i ovan nämnda områden inte kan användas enligt nuvarande lagstiftning vid lokalisering av bebyggelse inom strandskyddat område. Ovan nämnda bebyggelseområden har således inte samråtts med Länstyrelsen enligt föreslagna lagförändringar.

I den slutliga handläggningen av detta ärende har deltagit Lars Ingelström, beslutande och Frida Rötberger, föredragande. Härutöver har företrädare för beredskap, kommunikation, kulturmiljöenheten, miljöenheten, naturvårdsenheten, lantbruksenheten och rättsenheten deltagit.



Lars Ingelström
länsarkitekt



Frida Rötberger
samhällsplanerare

Kopia av granskningsyttrandet till:
Banverket, Samhälle och Planering
SGU