

Handlingsprogram enligt  
Lagen om skydd mot olyckor

för

Smedjebackens kommun



**SMEDJEBACKENS  
KOMMUN**



Fastställd av Kommunfullmäktige 2018-04-23

Gäller från 2018-04-23

	Innehållsförteckning	
1	Inledning .....	4
2	Övergripande mål för det olycksförebyggande arbetet.....	5
2.1	Nationella mål enl. LSO 2003:778.....	5
2.2	Kommunövergripande mål.....	5
2.3	Inriktningsmål .....	6
2.4	Verksamhetsmål och prestationsmål.....	6
2.4.1	Mål för den skadeavhjälpande verksamheten .....	6
2.4.2	Uppföljning av ställda mål.....	6
2.4.3	Prestationsmål.....	7
2.4.4	Omfattande olycka/insats.....	7
3	Kommunens riskbild.....	7
3.1	Mål och syfte.....	7
3.2	Målgrupp .....	7
3.2.1	Identifiering av riskområden.....	8
3.2.2	Värdering av riskområden.....	8
3.2.3	Kommunen har valt att prioritera följande områden: .....	8
3.3	Olyckor som kan leda till räddningsinsats .....	8
3.4	Riskhanteringsarbete .....	9
3.5	Anläggning med särskilda risker.....	9
3.6	Vattentäkter inom Smedjebackens kommun.....	9
3.7	Övriga riskkällor som finns i kommunen:.....	10
4	Räddningstjänstens organisation.....	11
4.1	Uppbyggnad .....	11
4.2	Resurser.....	12
4.3	Kompetenskrav.....	12
4.4	Övningar.....	12
4.5	Insatstider .....	13
4.6	Utlarmning / Samband .....	13
4.7	Allmänhetens möjlighet att larma. ....	13
4.8	Olycks- och skadeavhjälpande verksamhet.....	13
4.9	Information.....	13
4.10	Brandvattenförsörjning.....	14
4.11	Räddningsstyrkornas förmåga. ....	14
4.12	Undersökning av olycksförloppet.....	15

4.13	Samverkan/RCB .....	15
4.14	Samverkansavtal .....	15
4.15	Ansvar .....	16
5	Olycksförebyggande verksamhet .....	16
5.1	Kommunens mål för förebyggande verksamhet .....	16
5.2	Verksamhetsmål .....	16
5.2.1	Tillsyn .....	16
5.2.2	Information/rådgivning .....	17
5.2.3	Utbildning .....	17
5.2.4	Fysisk planering .....	17
5.2.5	Systematiskt brandskyddsarbete - SBA .....	17
5.3	Tillsyn enligt LSO .....	17
5.4	Brandförebyggande - Att stödja den enskilde .....	18
5.5	Brandförebyggande – Övrigt .....	18
5.6	Rengöring och brandskyddskontroll .....	18
5.7	Kommunens olycksförebyggande verksamhet .....	18
6	Information och varning av allmänheten .....	19
7	Räddningstjänst under höjd beredskap .....	19
8	Uppföljning och utvärdering av den egna verksamheten .....	20
9	Förkortningar och definitioner .....	21
9.1	Förkortningar .....	21
9.2	Definitioner .....	22

# 1 Inledning

Samhället har alltid drabbats av olyckor som medfört större eller mindre skador på människor, egendom eller i miljön. För att skydda medborgarna har samhället solidariskt tagit ansvar så att en effektiv räddningstjänst kunnat förebygga och skadebegränsa skador i samhället

Detta ansvar regleras i ”Lag om skydd mot olyckor” SFS 2003:778 (LSO)

Kommunens behov av kompetens kan variera, bland annat på grund av förändringar av befolkning och aktuell industriell verksamhet. Kommunens behov av kompetens kan också variera över tiden, på grund av förändringar i den lokala riskbilden.

För att skydda människors liv, hälsa, egendom och miljön ska kommunen se till att åtgärder vidtas för att förebygga skador till följd av bränder samt, verka för att åstadkomma skydd mot andra olyckor än bränder.

Kommunens förvaltningar ska ta till vara möjligheterna att utnyttja varandras resurser för förebyggande verksamhet. Dessutom måste åtgärder vidtas så att konsekvensen av de olyckor som trots allt inträffar blir så små som möjligt.

Den enskilde, vare sig det är fysisk eller juridisk person, har det primära ansvar för att skydda liv, egendom och miljö mot olyckor. I första hand är det den enskilde som ska vidta och bekosta åtgärder som syftar till att förhindra olyckor och begränsa konsekvenserna av de olyckor som kan inträffa.

Samhällsbyggnadsutskottet är den nämnd som, enligt 3 kap § 7 svarar för räddningstjänsten inom kommunen.

Behovet att samhället ingriper definieras av följande kriterier:

- Behovet av ett snabbt ingripande.
- Det hotande intressets vikt.
- Kostnaderna för insatsen.
- Omständigheterna i övrigt.

## 2 Övergripande mål för det olycksförebyggande arbetet.

### 2.1 Nationella mål enl. LSO 2003:778

I 1 kap. 1 och 3 §§ LSO anges de nationella målen och syftet med den verksamhet som ska bedrivas enligt lagen:

- Bestämmelserna i denna lag syftar till att i hela landet bereda människors liv och hälsa samt egendom och miljö ett med hänsyn till de lokala förhållandena tillfredställande och likvärdigt skydd mot olyckor.
- Räddningstjänsten ska planeras och organiseras så att räddningsinsatserna kan påbörjas inom godtagbar tid och genomföras på ett effektivt sätt.

### 2.2 Kommunövergripande mål

Kommunens målsättning är att minska olycksriskerna, att färre ska dö i olyckor, färre skadas och mindre ska förstöras och att antalet olyckor ska minimeras. Kommunen ska arbeta mot ett säkert och tryggt samhälle för den som bor och vistas i kommunen. För att skydda människors liv och hälsa samt egendom och miljö har kommunen en grundsyn som inriktar sig mot att identifiera och begränsa olika riskfaktorer i samhället, främja och stärka olika skyddsfaktorer hos såväl samhället som den enskilde. Säkerhetsarbetet ska bedrivas med focus på förebyggande åtgärder som ska leda till:

- Att minska antal olyckor och tillbud
- Att minska samhällets kostnader för olyckor.
- Att alla medarbetare känner trygghet i sin yrkesutövning.
- Att säkerheten beaktas vid all planering.

Samtidigt ska kommunen arbeta för att:

Samtliga kommunala förvaltningar ska ha ett väl fungerande systematiskt brandskyddsarbete (SBA).

I det förebyggande arbetet ska de kommunala förvaltningarna arbeta med andra olyckor än brand.

Kommunstyrelsen ansvarar för att det bedrivs ett psykiskt och socialt omhändertagande vid olyckor och katastrofer (POSOM).

Räddningstjänsten utföra IVPA (i väntan på ambulans) på uppdrag av samhällsbyggnadsutskottet, enligt avtal med Landstinget Dalarna.

## **2.3 Inriktningsmål**

Kommunens inriktningsmål är att skapa ett säkert och tryggt samhälle, vilket bl.a. innebär att människor inte utsätts för onödigt lidande eller att allmännyttiga verksamheter kommer till skada pga. oförutsedda händelser. Kommunen ska genom förebyggande insatser så långt som det är möjligt, förhindra eller minimera risker för skador och störningar av verksamheter, tillgångar, personal och resurser, såväl i fred som under höjd beredskap.

## **2.4 Verksamhetsmål och prestationsmål**

### **2.4.1 Mål för den skadeavhjälpande verksamheten**

Beredskapsstyrkan ska ha kompetens och vara utrustad för att inom kommunen och inom angiven insatstid kunna göra livräddande insatser, släcka bränder och ingripa vid andra nödlägen.

Styrkan ska vara dimensionerad, övad och utrustad för uppgiften.

Om den initiala händelsen inte kan stoppas, ska ytterligare skador begränsas eller fördröjas.

Samverkan med grannkommuner ska vara en naturlig del av den normala verksamheten.

För att uppnå bästa resultat ska räddningstjänstverksamheten och kommunens olycksförebyggande verksamhet samverka. Erfarenheter från respektive verksamhet ska tas till vara och samordnas i riskhanteringsgruppen. Samverkan med grannkommuner och andra organisationer ska vara en naturlig del av verksamheten. Med detta arbetssätt skapas förutsättningar för att effektivt begränsa skador på egendom och miljö, vilket i sin tur ger förutsättningar för att skapa hög säkerhet och trygghet för invånarna.

Grundsynen inom räddningstjänsten ska dock vara att riskkällor i första hand elimineras eller reduceras. Hur det förebyggande arbetet organiseras redovisas under punkt 5 ”förebyggande verksamhet”.

Samverkan med grannkommuners räddningstjänster ska ske i enlighet med kommunövergripande avtal.

### **2.4.2 Uppföljning av ställda mål**

För att säkerställa mål gällande den skadeavhjälpande och den förebyggande verksamheten följs, görs en uppföljning varje år via kommunens interna kontrollplan. Länsstyrelsen genomför tillsyn hos kommunen för att säkerställa att kommunen följer ställda mål. Årligen gör MSB tillsammans med Länsstyrelsen en uppföljning av kommunens verksamheter enligt LSO.

### **2.4.3 Prestationsmål**

De övergripande målen för det olycksförebyggande arbetet gäller för kommunens samtliga förvaltningar.

Den samhällsinriktade olycksförebyggande verksamheten hos räddningstjänsten i Smedjebacken ska utvecklas med fokus på stöd till den enskilde, anpassning av tillsynsverksamheten samt fördjupat och breddat samhällsperspektiv – allt i syfte att sänka olycksfrekvensen och minska konsekvenserna av inträffade händelser.

Inriktningen är att räddningstjänstens arbete ska vara omvärldsbaserat och inte bara förebygga brand utan också att verka för att åstadkomma skydd mot andra olyckor.

### **2.4.4 Omfattande olycka/insats**

Vid omfattande olycka/insats krävs förstärkning från närliggande kommuners räddningstjänster. Larmplan finns framtagen för sådan händelse.

## **3 Kommunens riskbild**

### **3.1 Mål och syfte**

Risk och sårbarhetsanalysen ska, så långt det är möjligt:

- Utgöra ett underlag för ett långsiktigt säkerhetsprogram med färre olyckor och en mindre sårbar kommun som mål.
- Belysa den totala riskbilden i kommunen.
- Göras i samverkan med de kommunala förvaltningarna samt övriga aktörer som har ett intresse av att förebyggande åtgärder kommer till stånd.
- Användas i kommunens arbete med riskhantering i planering och samhällsutveckling.

### **3.2 Målgrupp**

Risk- och sårbarhetsanalysen ska ge politiker, ansvariga tjänstemän, företag och allmänhet en så rättvisande bild som möjligt av de risker som finns i kommunen. Detta för att kunna göra effektiva insatser när större olyckor eller kriser inträffar, samt ge förutsättningar för en bra framtida samhällsplanering.

### **3.2.1 Identifiering av riskområden**

Nedan presenteras de riskområden som identifierats inom det geografiska ansvarsområdet.

1. Gasololycka vid gasoldepå
2. Storbrand
3. Avbrott i Teletrafiken
4. Farligt godstransporter på väg och järnväg
5. Olyckor inom industrin
6. Översvämning/extremt väder
7. Skol- och turistbusstrafik
8. Dammbrott

### **3.2.2 Värdering av riskområden**

Prioriteringen utgår från två huvudkriterier, omfattning av konsekvenserna för riskområdena samt omfattningen av resursbehov för att kunna hantera konsekvenserna.

### **3.2.3 Kommunen har valt att prioritera följande områden:**

- Transport av farligt gods på väg och järnväg
- Storbrand i vård- och publika lokaler samt äldreboenden
- Gasololycka i industriområdet

## **3.3 Olyckor som kan leda till räddningsinsats**

Då riskerna i ett modernt samhälle hela tiden förändras, måste en kontinuerlig riskhantering och riskanalys pågå, så att den olycksförebyggande och skadeavhjälpande verksamheten förändras i takt med samhällets utveckling.

Inom Smedjebackens kommun går Riksväg 66 (Rv 66) mellan Fagersta - Ludvika. Vägen är väl trafikerad med personbilar och tunga fordon. Årligen transporteras relativt stora mängder farligt gods genom kommunen. Längs Rv 66 finns ett vattenskyddsområde och en trafikolycka med farligt gods skulle kunna medföra avsevärda konsekvenser för Fagerstas dricksvattenförsörjning.

Många bussar passerar genom Smedjebackens kommun vintertid med passagerare på väg till Romme alpin i Borlänge kommun, med en frekvent busstrafik ökar risken för en allvarlig olycka.

Båtlivet är relativt stort på sjön Barken, som har förbindelse med Mälaren via Strömsholms kanal.

Näringslivet domineras av tung industri inom kommunen.



### **3.4 Riskhanteringsarbete**

Kommunen ska aktivt bedriva arbete som syftar till att minska risker i samhället. Därför finns en riskhanteringsgrupp, som består av säkerhetschefen som ordförande, representanter från tekniska kontoret, kommunala bolagen, miljö o bygg, räddningstjänsten samt beredskapssamordnaren.

Riskhanteringsgruppen hanterar tekniska åtgärder som ska minimera risken för olyckor, samt årligen genomföra utvändiga säkerhetsbesiktningar kring kommunala byggnader.

### **3.5 Anläggning med särskilda risker**

#### **Sevesoanläggning och anläggning med farlig verksamhet**

Vid en anläggning där verksamheten innebär risk för att en olycka ska orsaka allvarliga skador på människor eller miljö ger LSO kommunen möjlighet att ställa krav på särskild skyddsnivå. Detta beskrivs i 2 kapitlet 4 paragrafen i LSO.

Kommun ska upprätta planer för räddningsinsatser för de verksamheter som omfattas av krav på säkerhetsrapport enligt lag om åtgärder för att förebygga och begränsa följderna av allvarliga kemikalieolyckor, Lag (1999:381) (Sevesolagen). I Smedjebackens kommun finns en verksamhet som omfattas av lagen.

Ovako Bar AB är enligt Länsstyrelsen klassificerad som en särskilt farlig anläggning.

För att snabbt kunna larma rätt resurser till en eventuell olycka på anläggningen finns larmplaner som upprättats av räddningstjänsten i samarbete med företaget. Dessa larmplaner finns på Räddningsstation i Smedjebacken.

Information till allmänheten gällande anläggningen delges via informationsbladsutskick till närboende samt via kommunens hemsida.

### **3.6 Vattentäkter inom Smedjebackens kommun**

Inom kommunen finns vattentäkter där utsläpp av miljöfarliga ämnen kan medföra allvarliga skador. Trafiken på närliggande vägar utgör den största riskbilden.

### 3.7 Övriga riskkällor som finns i kommunen:

<b>SMEDJEBACKEN</b>		<b>Het zon i meter</b>	<b>Varm zon i meter</b>	<b>Konsekvens</b>
1.	Ferex, Dalaverken	10	50	Frätande/giftigt
2.	Granngården, gödningsmedel, gasol	50	100	Brand/miljö
3.	Hagge såg, tryckinpregnering	10	50	Miljö
4.	Hamnmacken	50	100	Brand/miljö
5.	Hoganders , gasol, acetylen	100	300	Brand/miljö
6.	Maserfrakt, drivmedel	50	100	Brand/miljö
7.	Morgårdshammar, kraftstation			Dammbrott
8.	SEAB bylandet, avloppsverk, metan	100	300	Explosion/brand
9.	SEAB, Fjärrvärmeanläggning			Miljö
10.	Smedjebackens kraftstation			Dammbrott
11.	Smedjebackens rangerbangård	500	1000	Explosion/brand/miljö
12.	Macken i Sme backen Bensinstation	50	100	Brand/miljö
13.	OK Bensinstation	50	100	Brand/miljö
14.	Din-X Bensinstation	50	100	Brand/miljö
15.	Svanströms, billackering	50	100	Brand/miljö/hälsa
16.	Riksväg/länsväg			Liv/miljö
17.	MV USAB, Morgårdshammar, södra delen	10	50	Brand/miljö
18.	Ragn-Sells	50	100	Brand/miljö
19.	Maserfrakt	50	100	Miljö
20.	Ovakohallen, ammoniak	10	50	Giftigt
21.	Ovako, Hagen gasol	300	1000	Explosion/brand/liv
22.	Ovako, industriområde	100	500	Brand/miljö

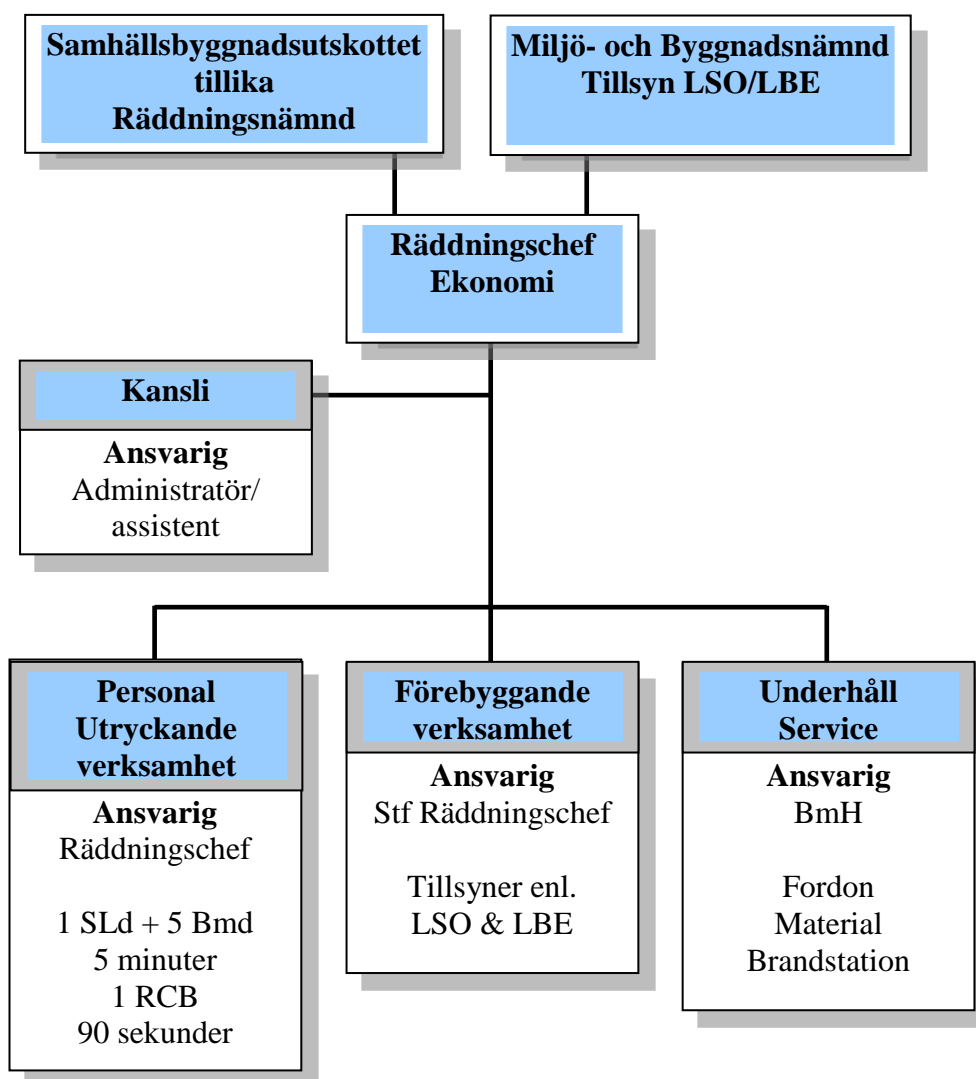
#### **SÖDERBÄRKE**

23.	Fjärrvärmeanläggning	10	50	Brand
24.	Bilisten, bensinstation	50	100	Brand/miljö

## 4 Räddningstjänstens organisation

### 4.1 Uppbyggnad

Samhällsbyggnadsutskottet är den nämnd som ansvarar för räddningstjänsten när det gäller den olycksavhjälpare verksamheten. Frågor rörande sotning och brandskyddskontroll samt tillsyn av lagen om skydd mot olyckor ansvarar miljö & byggnadsnämnden.



LSO = Lag(2003:778) om Skydd mot Olyckor

LBE = Lag(2010:1011) om brandfarliga och explosiva varor

SLd = Styrkeledare deltid

Bmd = Brandman deltid

RCB = Räddningschef i beredskap

## 4.2 Resurser

Förmågan ska särskilt anpassas efter de mest förekommande händelserna i kommunen, nämligen brand i byggnad, brand utomhus och trafikolycka. För att utföra räddningsinsatser finns släck-/räddningsenheter, höjdenhet, tankenhet, och specialenheter.

Kommunens räddningstjänst ska ha förmåga att genomföra räddningsinsatser med egen personal eller i samverkan med andra räddningstjänster. Man ska ha utbildad brandpersonal som ständigt finns i beredskap med en anspänningstid av 5 minuter, personalen består av 1 styrkeledare samt 5 brandmän.

Dessutom ska det finnas Räddningschef i Beredskap som är nåbar på telefon/Rakel inom 90 sekunder.

I organisationen finns på heltid Räddningschef, Stf Räddningschef, materiel ansvarig samt en assistent/administratör.

## 4.3 Kompetenskrav

I kommunen ska finnas Räddningschef och Stf Räddningschef som ska lägst ha "Räddningsledning B" och "Tillsyn B" eller motsvarande äldre utbildning.

Styrkeledare ska ha lägst "Räddningsledning A" eller motsvarande. För att vara räddningsledare krävs dessutom delegation från räddningschefen.

Brandmän ska ha genomgått MSB:s utbildning "Grib" eller motsvarande äldre utbildningar.

Kommunens olycksförebyggande verksamhet utförs av personal som ska lägst ha "Tillsyn B" eller motsvarande.

## 4.4 Övningar

Internutbildningen för personal i utryckningstjänst ska minst ha den omfattning som anges:

• Befäl samt brandmän	50 tim/år	Allmän räddningstjänstutbildning
• Befäl i beredskap	16 tim/år	Räddningsledning
• Samtliga personal	6 tim/år	Sjukvård
• Räddningschef i beredskap	16 tim/år	Räddningsledning/samverkan

## **4.5 Insatstider**

Insatstiden är den tid som förflyter från det ögonblick en beredskapsstyrka larmas, till dess styrkan påbörjar det räddnings- och/eller släckningsarbetet på händelseplatsen. Beräkningar på insatstider inom kommunen är framtagna.

## **4.6 Utlarmning / Samband**

SOS Alarm AB utför utlarmning av räddningstjänsten enligt avtal. Efter mottagning av inkommande 112-samtal verkställs larmet. På brandstationen finns utlarmningsutrustning som aktiveras av SOS Alarm. Utrustningen har två av varandra oberoende larmvägar.

Som sambandssystem vid samverkan med andra myndigheter används det nationella lednings- och sambandssystemet RAKEL.

## **4.7 Allmänhetens möjlighet att larma.**

Det ska finnas möjlighet för allmänheten att larma räddningstjänsten via en hjälptelefon som är placerad på utsidan av brandstationen.

Vid avbrott eller störningar i det allmänna telenätet ska larm till SOS kunna ske från brandstationen och/eller utposterade brandfordon.

## **4.8 Olycks- och skadeavhjälpande verksamhet.**

Den olycksavhjälpande verksamheten ska ha personal, utrustning och kunskap för att kunna genomföra räddningsinsats inom ramen för LSO.

Den skadeavhjälpande verksamheten ska genom samverkan/avtal med angränsande kommuner och organisationer bedrivas och organiseras så att uthållighet uppnås.

## **4.9 Information**

Information till invånarna sker kontinuerligt på kommunens hemsida. För att nå dem med någon form av funktionsnedsättning finns det möjlighet till funktionen ”Talande Webb” som ett hjälpmedel. För att nå personer med annan etnisk bakgrund finns möjlighet till ”Google translate ” via hemsidan. Integrationsenheten i kommunen kan hjälpa till att förmedla information till innevånare med invandrarbakgrund.

## 4.10 Brandvattenförsörjning

Inom tätorterna i kommun: Smedjebacken-, Söderbärke-, Vad- samt Harnäs-området ska det finnas brandposter anslutna till kommunens vattenledningsnät. Brandpostnätet ska uppfylla kraven enligt Svenska vatten- och avloppsföreningens anvisningar.

WBAB ansvarar för underhåll, provning, kontroll samt märkning av brandposterna i kommunen. Där brandpostnätet inte är utbyggt ska räddningstjänsten ha tillgång till vattentransport via egen tankbil eller med hjälp från närliggande räddningstjänster. Räddningstjänsten ska ha aktuella kartor som anger brandposternas läge.

## 4.11 Räddningsstyrkornas förmåga.

	<i>Med egen personal</i>	<i>I samverkan med annan räddningstjänst</i>
Utvändig släckning av byggnad	X	
Utvändig livräddning från byggnad upp till 28 m	X	
Utvändig släckning av byggnad upp till 28 m	X	
Livräddning med rökdykare i byggnad med normal risknivå	X	
Samtidig utvändig släckning och livräddning i byggnad med normal risknivå	X	
Skogsbrand i mindre omfattning	X	
Losstagnation av skadade vid trafik- eller tågolycka eller annat nödläge	X	
Första omhändertagandet av skadad.	X	
Indikering av miljö- och hälsofarliga ämnen samt radioaktivt ämne	X	
Ytvattenlivräddning med båt.	X	
Länspumpning av enstaka byggnader och oljeskadebekämpning i mindre omfattning	X	
Ledning och samordning av flera samtidigt pågående mindre räddningsinsatser. Stabsverksamhet.	X	
Transport av skadade enl. Hälso och sjukvårdslagen i terräng enligt avtal med landstinget	X	
Ledning och samordning av större räddningsinsatser. Stabsverksamhet		X
Livräddning och släckning med minst 2 rökdykargrupper		X
Livräddning med rökdykare, "hög risknivå".		X
Släckning vid utflöde av större mängd brandfarlig vätska		X
Kemdykarinsats Nivå 2 och Skyddsklass 3		X
Vattendykarinsats		X

## 4.12 Undersökning av olycksförloppet

Räddningstjänsten i Smedjebacken ansvarar för att alla olyckor som föranlett räddningsinsats undersöks för att i skäligen omfattning klarlägga orsakerna till olyckan, olycksförloppet och hur insatsen har genomförts. Det görs bland annat genom att samtliga räddningsinsatser registreras i ett händelserapporteringssystem. Vid insatser som anses extra intressanta ur någon aspekt genomförs fördjupad olycksorsaksundersökning.

Dessa kan vara:

1. Olyckor med dödsfall.
2. Brand i byggnad. (RCB i kontakt med RL bedömer).
3. Trafikolycka med svåra personskador.
4. Misstanke om anlagd brand.
5. Insatser där egen personal skadas.
6. När RCB 4700 beslutar om undersökning.

## 4.13 Samverkan/RCB

Smedjebackens kommun samt Räddningstjänsten Västerbergslagen har avtal om gemensam räddningschef i beredskap (RCB). Det innebär att denne är operativ räddningschef i Smedjebacken och Ludvika kommun (normativ och strategisk ledning). Avtalet innebär efter beslut av RCB, att den drabbade kommunen får tillgång till kommunernas samlade personal- och materialresurser.

## 4.14 Samverkansavtal

Smedjebackens kommun har tecknat avtal om Räddningstjänstssamverkan över kommungränser med samtliga kommuner i Dalarna. Syftet med avtalet är att utan hinder av kommungränser, på snabbaste och effektivaste sätt, kunna biträda varandra vid insatser för kommunal räddningstjänst inom de geografiska områden som avses framgå av Metria framtagen täckningskarta. Dessutom har kommunen tecknat separata avtal gällande ömsesidig gränslös samverkan med räddningstjänster som gränsar till vår kommun. Avtalet innebär att den räddningsstation som har den snabbaste insatstiden till skadeplatsen alltid blir larmad först oavsett var olyckan har inträffat.

Räddningstjänster som vi har avtal med är:

- Räddningstjänsten Västerbergslagen
- Södra Dalarnas Räddningstjänstförbund
- Skinnskattebergs räddningstjänst



## 4.15 Ansvar

Samhällsbyggnadsutskottet ansvarar för räddningstjänstens skadeavhjälpande verksamhet och att följa upp kommunens arbete enligt LSO.

Miljö- och byggnadsnämnden ansvarar för tillsyn enligt LSO, tillsyns- och tillståndsfrågor enligt LBE samt kommunens sotningsärenden.

## 5 Olycksförebyggande verksamhet

### 5.1 Kommunens mål för förebyggande verksamhet

Smedjebacken ska vara en trygg kommun att leva och vistas i. Antalet olyckor i kommunen ska minskas och följderna av inträffade olyckor minimeras. Kommunen ska underlätta för den enskilde att själv ta ansvar för att förebygga olyckor och ohälsa. För att nå målen har kommunen beslutat att arbeta inom följande områden:

- Brandskydd
- Trafiksäkerhet
- Brottsförebyggande
- Krishantering
- Fallolyckor
- Folkhälsa

### 5.2 Verksamhetsmål

Alla olyckor kan inte förebyggas, men när en händelse inträffat kan en olycksutredning bidra till att förebyggande åtgärder vidtas, för att förhindra att en liknande olycka ska inträffa. Kommunens mål för den förebyggande verksamheten under innevarande mandatperiod är:

#### 5.2.1 Tillsyn

- skriftliga redogörelser som lämnas in till kommunen ska granskas.
- tillsyn i enlighet med förordningen FSO (2003:789) om skydd mot olyckor ska utföras på objekt enligt särskild tillsynsplanering.
- tillsyn av brandfarliga varor enligt lag LBE (2010:1011) om brandfarliga- och explosiva varor ska ske enligt särskild tillsynsplanering.
- tillsyn av s.k. farlig verksamhet som anges i LSO ska ske i samråd med länsstyrelsen.



### **5.2.2 Information/rådgivning**

- brandskyddsinformation ska ges i samband med tillsyn.
- riktade informationsinsatser till allmänheten ska ske regelbundet.
- kommunens hemsida ska innehålla brandskyddsinformation.
- informationsträffar för ideella organisationer, föreningar och grupper ska erbjudas.

### **5.2.3 Utbildning**

- brandskyddsutbildning riktad till företag, förvaltningar, organisationer och allmänhet ska erbjudas.
- boende utanför centralorten där insatstiden kan bli lång, kan erbjudas brandskyddsutbildning.
- grundskolans elever ska erbjudas brandskyddsutbildning.

### **5.2.4 Fysisk planering**

- planärenden i kommunen ska granskas ur brand- och säkerhetssynpunkt.
- medverka vid tekniskt samråd.
- tillståndsansökningar för hantering enligt LBE ska handläggas av räddningstjänsten.
- remisser från myndigheter handläggs utifrån person- och utrymningssäkerhet.
- i samband med byggprocessen ska räddningstjänsten medverka samt granska brandskyddsbeskrivningen.

### **5.2.5 Systematiskt brandskyddsarbete - SBA**

- ägare och nyttjanderättshavare ska fortlöpande informeras om sitt ansvar och sina skyldigheter.
- inom kommunen och de kommunala bolagen ska alla verksamheter arbeta systematiskt med brandskyddet.
- inom kommunen och de kommunala bolagen ska alla verksamheter dokumentera sitt systematiska brandskyddsarbete.

## **5.3 Tillsyn enligt LSO**

Tillsyn enligt LSO/LBE ska genomföras av räddningstjänsten enligt särskild tillsynsplan. Särskild vikt läggs vid objekt med publik verksamhet, samt objekt med verksamhet där konsekvenserna av olyckor kan bli allvarliga. Tillsynen ska säkerställa ett skäligt brandskydd.

## **5.4 Brandförebyggande - Att stödja den enskilde**

Utbildning av kommuninvånare, företag och organisationer bedrivs av räddningstjänsten i samverkan med andra organisationer. Elever i förskola, andra-, femte- och åttondeklassare ska årligen nås av brandskyddsinformation. För spridning av brandskyddsinformation används bland annat kommunens hemsida, informationskampanjer samt aktivt samarbete med media.

## **5.5 Brandförebyggande – Övrigt**

Tillstånd enligt LBE utfärdas av Miljö och byggnadsnämnden. Räddningstjänsten ansvarar för förlängning av tillstånd samt tillsyn enligt LBE.

## **5.6 Rengöring och brandskyddskontroll**

Rengöring (sotning) och brandskyddskontroll av anordningar såsom eldstäder och imkanaler är en viktig del i det förebyggande arbetet.

Kommunen ska ansvara för att rengöring (sotning) sker enligt 3 kap 4 § i LSO. Rengöring av eldstäder och rökanaler samt brandskyddskontroller utförs på entreprenad. Brandskyddskontroll utförs av lägst skorstensfejartekniker eller motsvarande. För frågor rörande rengöring, frister samt brandskyddskontroll ansvarar Miljö- och byggnadsnämnden.

Räddningstjänsten handlägger ärenden angående rengöring i egen regi, s.k. ”egensotning” efter skriftlig ansökan från den enskilde fastighetsägaren. Ansökan handläggs av räddningstjänsten på delegation av Miljö- och byggnadsnämnden.

## **5.7 Kommunens olycksförebyggande verksamhet**

Kommunens olycksförebyggande verksamhet ska främja människors förmåga att skydda sig själva och andra, samt egendom och miljö.

Badplatser och andra områden nära sjöar och vattendrag, där ett större antal personer regelbundet vistas, ska vara försedda med livräddningsutrustning. Rutiner för tillfällig övernattning i kommunala lokaler fastställs av räddningstjänsten. Räddningschef eller Räddningschef i beredskap (RCB) kan utfärda eldningsförbud.

Alla bostäder samt sommarstugor ska vara försedda med minst en fungerande brandvarnare.

## **6 Information och varning av allmänheten**

Information till allmänheten om hur varning sker vid olyckor finns bland annat på räddningstjänstens hemsida. I Smedjebackens tätort finns ett system för utomhusvarning bestående av ljudsändare som kan ge signalen ”Viktigt meddelande”. Avtal finns med radio och tv om sändning av varnings- och informationsmeddelande.

När en extraordinär händelse inträffar i kommunen ska kommunens hemsida uppdateras med aktuell information om händelsen.

## **7 Räddningstjänst under höjd beredskap**

Kommunen ansvarar för att planera sin organisation under höjd beredskap. Först efter beslut av regeringen kommer organisationen i sin helhet att övas och kunna verka. Organisationen ska ledas av en räddningschef eller motsvarande i samverkan med statliga myndigheter, landsting, länsstyrelse m.fl. i frågor som berör räddningstjänstens uppgifter under höjd beredskap.

Räddningsledning består av operativ och strategisk ledning. Varje räddningsinsats ska ledas av en räddningsledare. Denne är direkt underställd räddningschefen. Samverkan om stabs- och ledningsresurser ska ömsesidigt ske med närliggande kommuner.

Räddningsledningen ska under höjd beredskap förstärkas, men i övrigt vara organiserad på samma sätt som i fred. Ledningsutrymmen, som har förutsättningar att fungera även under höjd beredskap, ska finnas. Räddningsledningen ska dimensioneras för arbete i tvåskift.

För att upprätthålla godtagbar förmåga och framkomsttid vid olyckor, ska räddningsstyrkor ständigt finnas på de platser som framgår nedan, samt med den numerär och anspänningstid som anges. Under en anpassningsperiod inför ett hotande krigsläge förstärks organisationen med 6 civilpliktiga räddningsmän.

Räddningsstyrka	Beredskapsform	Numerär	Anspänningstid	
Räddningschef i beredskap	heltid	1	1,5 min	*
Smedjebacken	deltid	2+10	5 min	**
Smedjebacken	civilplikt	3	60 min	***

\*) räddningschef i beredskap ska vara anträffbar på radio inom 1,5 minuter samt kunna inställa sig på ledningsplats inom 60 minuter.

\*\*\*) 2 styrkeledare, 10 brandmän

\*\*\*) 3 civilpliktiga räddningsmän.

Under anpassningsperioden genomförs även utbildning, övning och andra nödvändiga förberedelser. Idag anses anpassningsperioden vara längre än tio år. Utöver normala fredstida uppgifter ska räddningstjänsten även anpassas att ansvara för:

- utmärkning och röjning av farliga områden
- indikering, sanering och andra åtgärder för skydd mot kärnvapen och kemiska stridsmedel
- lokalisering av instängda personer samt utföra räddningsinsats i rasområden, skyddsrum mm. Detta görs t ex tillsammans med räddningshundgrupper
- deltagande i åtgärder för första hjälpen och transport av skadade samt allmänt befolkningsskydd.

## 8 Uppföljning och utvärdering av den egna verksamheten

Kommunen ska genom egenkontroll följa upp och utvärdera den egna verksamheten. Smedjebackens kommun gör detta genom ett internkontrollreglemente fastställt av kommunfullmäktige. Begreppet internkontroll innebär att man på ett strukturerat sätt håller ordning på sin verksamhet. Kontroll sker årligen av ett antal utvalda rutiner. Kommunens revisorer gör årligen stickprovskontroller av dokumentationen. Räddningstjänstens verksamhetssystem Daedalos, samt skrivna instruktioner används som underlag vid egenkontrollen.

## 9 Förkortningar och definitioner

### 9.1 Förkortningar

<b>RC</b>	Räddningschef
<b>Stf RC</b>	Ställföreträdande räddningschef
<b>RCB</b>	Räddningschef i beredskap
<b>SL</b>	Styrkeledare. Brandbefäl inom räddningstjänsten
<b>Bm</b>	Brandman inom räddningstjänsten.
<b>GRiB</b>	Myndigheten för samhällsskydd och beredskaps utbildning för RiB-personal
<b>Räddningsledning A</b>	Myndigheten för samhällsskydd och beredskaps utbildning till brandbefäl
<b>Räddningsledning B</b>	Myndigheten för samhällsskydd och beredskaps utbildning för högre befäl.
<b>Tillsyn A</b>	Kursen Tillsyn och olycksförebyggande verksamhet A Myndighet för samhällsskydd och beredskaps utbildning i förebyggande åtgärder mot brand.
<b>Tillsyn B</b>	Kursen Tillsyn och olycksförebyggande verksamhet B Myndighet för samhällsskydd och beredskaps utbildning i förebyggande åtgärder mot brand.
<b>LSO</b>	Lag om skydd mot olyckor (SFS 2003:778).
<b>FSO</b>	Förordning om skydd mot olyckor (SFS 2003:789)
<b>LBE</b>	Lag om brandfarliga och explosiva varor(SFS 2010:1011)
<b>MSB</b>	Myndigheten för samhällsskydd och beredskap
<b>WBAB</b>	WessmanBarken Vatten & Återvinning AB

## 9.2 Definitioner

<b>Angreppstid</b>	Tiden från det att fordonen anlät vid skadeplatsen till dess att räddningsarbetet kan påbörjas.
<b>Anspänningstid</b>	Tiden från alarmering av personalen till dess räddningsstyrkans första fordon är ute ur vagnhallen.
<b>Befäl</b>	Personal som erhållit befälsutbildning av MSB.
<b>Beredskap</b>	Förmåga att påbörja viss verksamhet inom viss tid.
<b>Händelseplats</b>	Den plats där en olycka/skadan inträffat.
<b>Insatstid</b>	Tiden från alarmering av insatsstyrkan till dess räddningsarbetet kan påbörjas, d v s summan av anspänningstid, körtid och angreppstid.
<b>Körtid</b>	Tiden det tar att med räddningsfordon förflytta sig från räddningsstationen till händelseplatsen. Denna tid påverkas av vägnät, trafikintensitet samt gällande väglag.
<b>Räddningsstyrka</b>	Styrka med hel- och/eller deltidsanställd personal och under ledning av befäl. Styrkan har föreskrivna anspänningstider En räddningsstyrka ska kunna ingripa vid alla typer av kommunal räddningstjänst. Styrkan ska självständigt kunna lösa mindre olyckor, samt i samverkan med andra enheter större olyckor. Personal i räddningsstyrka ska vara utbildad.
<b>Räddningstjänst</b>	Med begreppet räddningstjänst avses i lagen de räddningsinsatser som staten eller kommunen ska svara för vid olyckor eller överhängande fara för olyckor, för att förhindra och begränsa skador på människor, miljö eller egendom. För att en räddningsinsats ska utgöra räddningstjänst ska det vara motiverat med hänsyn till behovet av ett snabbt ingripande, det hotade intressets vikt, kostnaderna för insatsen, och omständigheterna i övrigt.
<b>Specialeheter</b>	Skärsläckare, bandfordon, båtar