

§ 99

Dnr 2019/00398

Risk- och sårbarhetsanalys Smedjebackens kommun 2019-2022

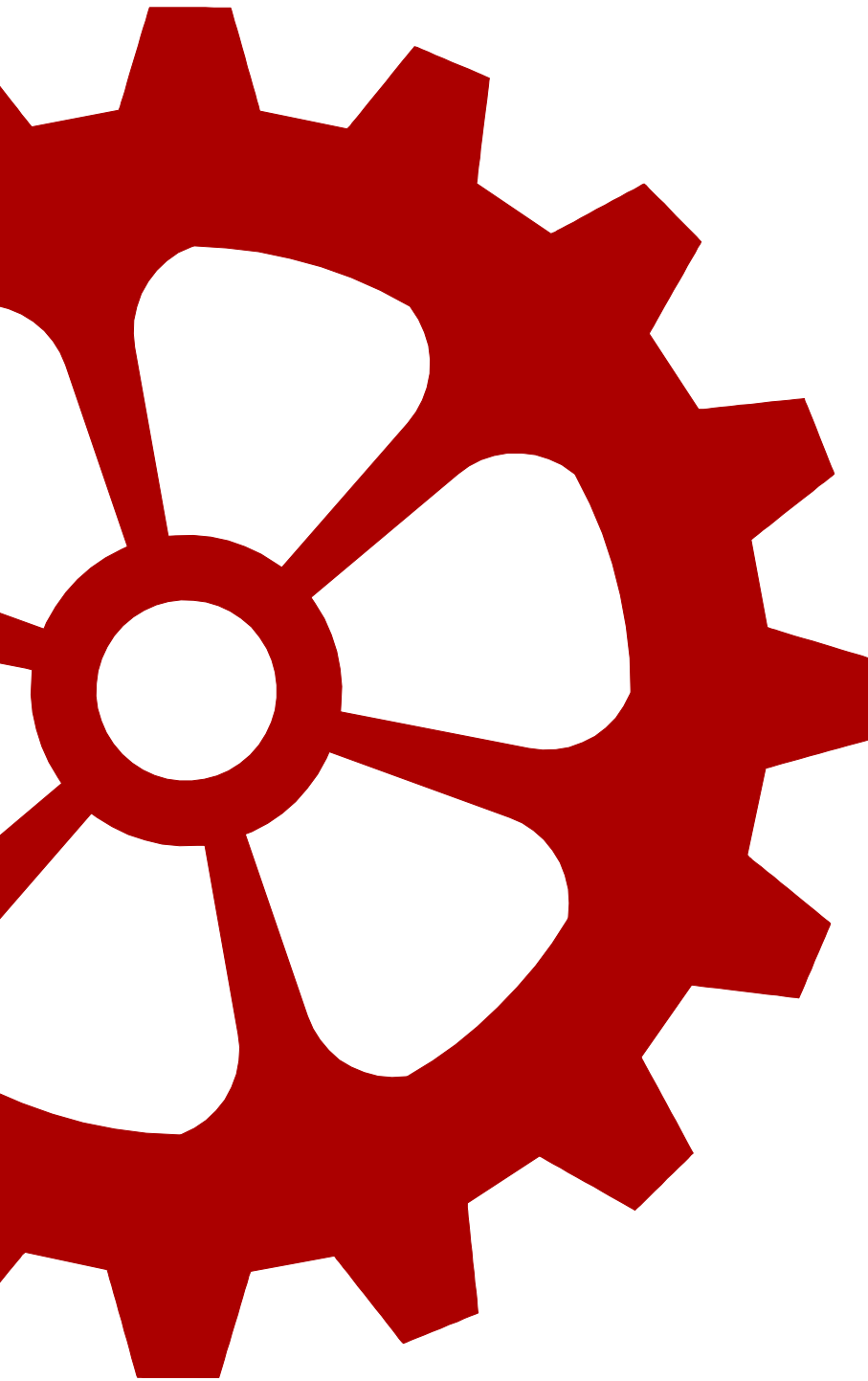
Kommunstyrelsens beslut

Risk- och sårbarhetsanalysen för Smedjebackens kommun 2019-2022 fastställs.

Ärendebeskrivning

Lag (2006:544) om kommuners och landstings åtgärder inför och vid extraordinära händelser i fredstid och höjd beredskap (LEH). Enligt 2 kap.

1 § ska kommuner och landsting ”analysera vilka extraordinära händelser i fredstid som kan inträffa i kommunen respektive landstinget och hur dessa händelser kan påverka den egna verksamheten. Resultatet av arbetet ska värderas och sammanställas i en risk- och sårbarhetsanalys.”



Risk- och sårbarhetsanalys
2019-2022 Populärversion

SMEDJEBÄCKEN
Smedjebackens kommun

INLEDNING	3
MÅLEN FÖR SAMHÄLLET'S KRISBEREDSKAP ÄR ATT:	3
SYFTET MED RISK- OCH SÅRBARHETSANALYSEN	3
1. BESKRIVNING AV KOMMUNEN OCH DESS GEOGRAFISKA OMRÅDE.....	4
1.1 KOMMUNENS ÖVERGRIPANDE MÅL OCH VERKSAMHET	4
1.2 KOMMUNENS ROLL	6
1.3 KOMMUNENS KRISLEDNING	6
1.4 KOMMUNENS UPPGIFT VID KRISHANTERING	6
1.5 KOMMUNALA SAMVERKANSFORMER	6
1.6 FÖRFATTNINGAR SOM BEAKTATS I REDOVISNINGEN AV RISK-OCH SÅRBARHETSANALYSEN	7
2. BESKRIVNING AV ARBETSPROCESS OCH METOD	8
2.1 UPPDRAG.....	8
2.2 MÅL OCH SYFTE	8
2.3 MÅLGRUPP	8
2.4 ARBETSPROCESS FÖR RISK- OCH SÅRBARHETSANALYSEN	8
2.5 SEKRETESS SAMT SPRIDNING AV MATERIALET	9
3. IDENTIFIERAD SAMHÄLLSVIKTIGA VERKSAMHETER INOM KOMMUNENS GEOGRAFISKA OMRÅDE.....	9
3.2 STYREL	9
4. IDENTIFIERADE KRITISKA BEROENDEN FÖR KOMMUNENS SAMHÄLLSVIKTIGA VERKSAMHET.....	10
4.2 IDENTIFIERING AV RISKOMRÅDEN	10
4.3 VÄRDERING AV RISKOMRÅDEN	10
4.4 TYPHÄNDELSER.....	10
4.5 PRIORITERADE RISKOMRÅDEN OCH SÅRBARHETER	11
4.6 RISKVÄRDERING	11
4.6 RISKMATRIS	12
5. IDENTIFIERADE OCH ANALYSERADE RISKER FÖR KOMMUNEN OCH KOMMUNENS GEOGRAFISKA OMRÅDE.....	13
5.1 RISKIDENTIFIERING	13
5.2 RISKANALYS	13
5.3 RISKOMRÅDEN	13
6. BESKRIVNING AV IDENTIFIERADE SÅRBARHETER OCH BRISTER I KRISBEREDSKAP INOM KOMMUNEN OCH DESS GEOGRAFISKA OMRÅDE.	14
7. BEHOV AV ÅTGÄRDER MED ANLEDNING AV RISK- OCH SÅRBARHETSANALYSENS RESULTAT.	14

Inledning

Att stärka samhällets säkerhet kräver att det som ska skyddas, det som hotar och medlen för att stärka säkerheten ses i ett sammanhang. Det handlar om händelser och förhållanden som kan skada samhällets funktionalitet och som enskilda individer saknar förutsättningar att hantera fullt ut. De övergripande målen för samhällets säkerhet är att värna:

- Befolkningens liv och hälsa
- Samhällets funktionalitet
- Förmågan att upprätthålla våra grundläggande värden som demokrati, rättssäkerhet och mänskliga fri- och rättigheter.

Målen för samhällets krisberedskap är att:

- Minska risken för, och konsekvenserna av, allvarliga störningar, kriser och olyckor
- Trygga hälsan och den personliga säkerheten för barn, kvinnor och män
- Hindra eller begränsa skador på egendom eller miljö.

Risk- och sårbarhetsanalyser är en viktig del i underlagen för att bedöma samhällets krisberedskap men de är även viktiga underlag för beslut, identifierande av behov av åtgärder och en grund till planeringen för kommunens hantering av extraordinära händelser. Med extraordinär händelse avses i lag (2006:544) om kommuners och landstings åtgärder inför och vid extraordinära händelser i fredstid och höjd beredskap, en sådan händelse som avviker från det normala, innebär en allvarlig störning eller överhängande risk för en allvarlig störning i viktiga samhällsfunktioner och kräver skyndsamma insatser från en kommun eller ett landsting.

Kommunerna har en nyckelroll i krishanteringssystemet. Ju bättre kommunerna är på att hantera en kris, desto bättre blir samhället på att hantera större kriser som drabbar många kommuner samtidigt.

Syftet med risk- och sårbarhetsanalysen

Enligt MSB:s föreskrifter om kommuners risk- och sårbarhetsanalyser (RSA) ska kommunen senast den 31 oktober under det första kalenderåret efter ordinarie val till kommunfullmäktige ställa samman och rapportera resultatet av sitt arbete med RSA till länsstyrelsen.

Enligt *Överenskommelse om kommunernas krisberedskap* mellan SKL och MSB ska kommunen, med beaktande av risk- och sårbarhetsanalysen ta fram ett styrdokument för kommunens arbete med krisberedskap. Styrdokumentet ska även innehålla en plan för kommunens hantering av extraordinära händelser.

Kommuner ska, enligt 2 kap. 1 § i lagen om extraordinära händelser, analysera vilka extraordinära händelser i fredstid som kan inträffa i kommuner och hur dessa händelser kan påverka den egna verksamheten. Resultatet värderats och redovisas i risk- och sårbarhetsanalysen.

Syftet med arbetet är att öka medvetenheten och kunskapen hos beslutsfattare och verksamhetsansvariga om hot, risker och sårbarheter inom det egna verksamhetsområdet samt skapa ett underlag för egen planering, inriktningen av utbildningar och övningar. Underlaget utgör även en viktig källa för information till medborgare och anställda. Analysen bidrar till att öka medvetenheten om vilka risker och hot kommunen kan utsättas för samt ökar förmågan att hantera kriser och extraordinära händelser. Arbetet med risk- och sårbarhetsanalyser är en ständigt pågående process.

1. Beskrivning av kommunen och dess geografiska område

Smedjebackens kommun är en kommun belägen i Dalarnas län. Det finns 6 tätorter i Smedjebackens kommun. Centralorten är Smedjebacken. Kommunen omfattar en area av 948 kvkm. Folkmängden uppgick 2019-06-30 till 10 934 personer. Kommunen är till största delen belägen vid Kolbäcksåns vattensystem. Från Smedjebackens hamn i sjön Barken kan man med båt ta sig till Mälaren genom Strömsholms kanal. Smedjebacken är den sydligaste kommunen i Dalarnas län.

Visionen är att Smedjebacken ska vara en välkomnande kommun med engagemang, trygghet och framtidstro.

1.1 Kommunens övergripande mål och verksamhet

Kommunens övergripande mål:

- En kommun för alla
- Jobb och innovationskraft
- Attraktivt boende
- Bra och effektiv kommunal service
- En ekokommun i framkant

Näringslivet domineras av järn och stålindustri, där de större företagen under senare år minskat sin personalstyrka men i gengäld har en viss ”avknoppning” skett då det gäller mindre service- och underhållsföretag. Nettoutpendlingen från kommunen är ca 1200 personer/dag.

Den största privata arbetsgivaren är Ovako Bar (Smedjebackens valsverk). Företaget är en SEVESO- anläggning vilket innebär att det är en farlig verksamhet enligt lag (2003:778) om skydd mot olyckor. OVAKO Bar hanterar stora mängder Gasol i sin process.

Enligt lag (2003:778) kap.2 §4 krävs en skälig beredskap som kompletterar kommunens beredskap för räddningsinsats.

I kommunen finns över 1 000 registrerade företag.

Stål- och verkstadsindustrin är den dominerande näringen i kommunen. Tjänstesektorn är välrepresenterad med många företag inom olika branscher.

Kommunal verksamhet bedrivs inom förvaltningarna, kommunala bolag, eller som gemensamt bolag med andra kommuner.

Verksamheter inom Omsorgsnämnden:

- Äldreomsorg: Särskilt boende, hemtjänst, dagverksamhet och trygghetslarm.
- Funktionsnedsatta: Särskilt boende, korttids och fritids, dagverksamhet och personlig assistans.
- Hemsjukvård
- Kommunrehab (arbetsterapeuter och sjukgymnaster)
- Stab och administration

Verksamheter inom Familje-och utbildningsnämnden:

- Grundskola
- Förskola
- Individ och familjeomsorg: Myndighetsutövning - försörjningsstöd, barn och ungdom och familjerätt.
- Elevhälsan

Verksamheter inom kommunstyrelseförvaltningen:

- Kommunledning och information (tillika krisledning)
- Kansliavdelning
- Ekonomiavdelning
- Medborgarkontoret
- Personalavdelning
- Risk-och säkerhet

Verksamheter inom Samhällsbyggnadsförvaltningen

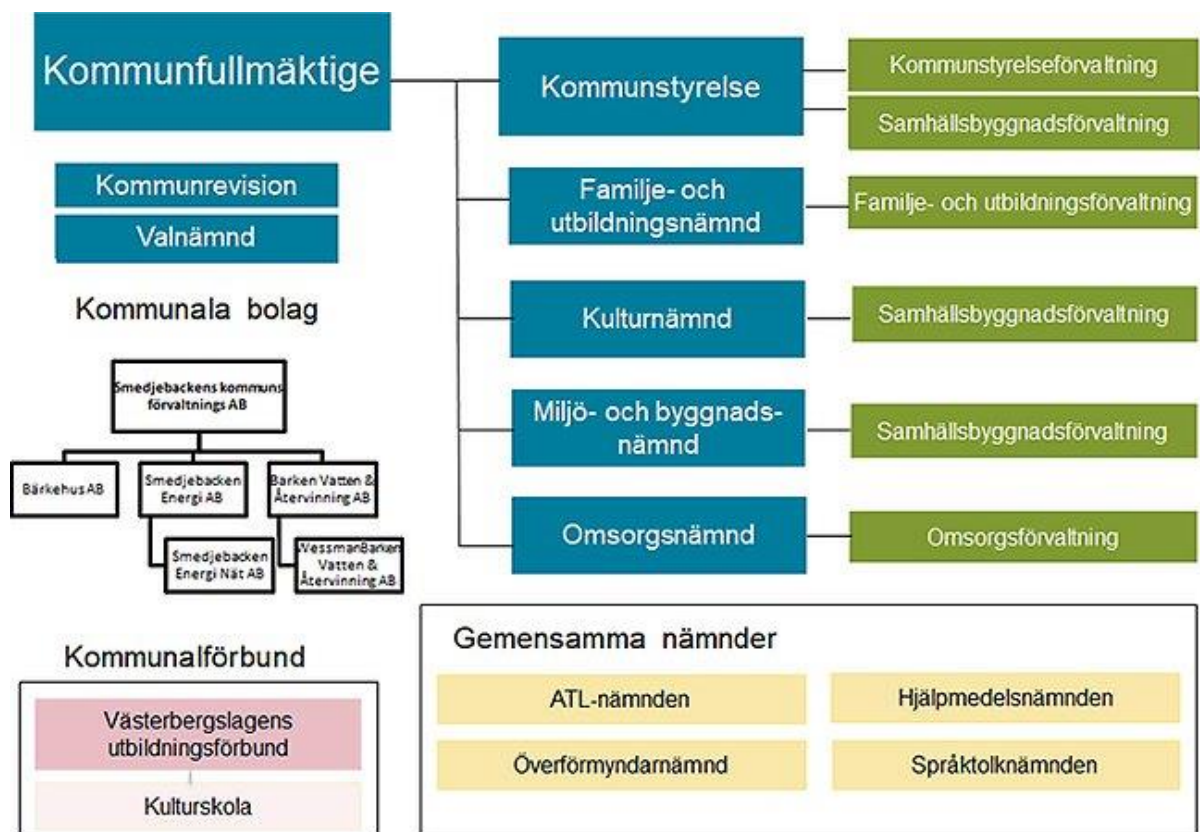
- Miljö-och byggkontoret
- Kultur
- Tekniska kontoret
- Räddningstjänst
- Näringslivsenheten/Fritidskontoret
- Kosten
- AME Integrationsenheten

Verksamheter inom våra kommunala bolag

Smedjebackens kommuns förvaltnings AB

- Bärkehus
- Smedjebackens Energi AB
- Smedjebacken Energi Nät AB
- Barken Vatten och Återvinning AB
- WessmanBarken Vatten och Återvinning AB

Organisationsschema för Smedjebackens kommun



2019-01-01

1.2 Kommunens roll

Kommunen skall tillvarata kommuninnevånarnas intressen i första hand inom de lagreglerade områdena, men även tillgodose intressen inom områden som skapar livskvalitet och mervärde för de som bor och vistas i kommunen.

1.3 Kommunens Krisledning

Enligt lag (2006:544) om kommuners och landstings åtgärder inför och vid extraordinära händelser i fredstid och höjd beredskap, ska det i kommuner och regioner finnas en krisledning som fullgör uppgifter under extraordinära händelser. Syftet är att kunna leda kommunens verksamheter vid större olyckshändelser, extraordinära händelser, svåra påfrestningar eller vid höjd beredskap.

Krisledningsorganisationen består av krisledningsnämnd, strategisk krisledning samt krisledningsstab.

När krisen kräver snabbare prioriteringar och beslut än vad den normala organisationen kan hantera, kan kommunens krisledning träda i kraft. Vid en extraordinär händelse är tid ofta en bristvara, och det är på grund av detta som möjligheten till att aktivera en krisledning finns. Krisledningsnämnden får fatta beslut om att överta hela, eller delar av, verksamhetsområden från nämnder i kommunen i den utsträckning som är nödvändig, med hänsyn till krisens art och omfattning. Strategisk krisledning samt krisledningsstaben är ett stöd och hjälpmedel till krisledningsnämnden.

Beslut om att krisledningsnämnden ska aktiveras tas av krisledningsnämndens ordförande.

1.4 Kommunens uppgift vid krishantering

Kommunen har till uppgift att skapa förutsättningar hos de olika kommunala förvaltningarna att på bästa sätt klara ett krisläge. Detta innebär bl.a. att planering och förberedelser skall innefatta alla förvaltningar.

Om en kris uppstår och krisledningsnämnden träder i kraft skall samtliga inblandade ges de möjligheter som krävs för att klara den uppkomna situationen. Detta kan t.ex. innebära att resurser omfördelas och sätts in där de behövs mest.

Genom att starta upp ett lokalt krishanteringsråd har kommunen tagit initiativ som möjliggör för aktörer som bedriver samhällsviktig verksamhet inom kommunens geografiska område att samverka i syfte att uppnå samordning av förberedelser inför och åtgärder under en extraordinär händelse.

1.5 Kommunala samverkansformer

Inom den kommunala krisorganisationen finns ett antal samverkansformer. I kommunen finns det lokala krishanteringsrådet som hanterar både vardagliga händelser och när kommunen hamnar i en kris. I gruppen ingår personer från tekniska förvaltningen, VA-bolag (WBAB), El- bolag (SENAB), bostadsbolag (Bärkehus), räddningstjänst samt risk-och säkerhet. Externa aktörer i gruppen är polis, representanter från näringslivet, representant från lantbrukarnas riksförbund samt lokala bränsleföretag. I det lokala krishanteringsrådet finns en riskhanteringsgrupp som hanterar tillsyner av kommunens verksamheter och fastigheter samt ansvarar för trygghetsvandringar i kommunen.

Det lokala brottsförebyggande rådet (BRÅ) är ett forum där representanter från kommunen, polisen samt företagarna samlas och diskuterar händelser och behov av åtgärder som finns i kommunen. Det lokala bråttförebyggande rådet ingår i av Länsstyrelsen i Dalarna uppstartad samverkansforum FAS (förebyggande arbete i samverkan) Målet är att få en bild över den lokala problembilden och kunna sätta in relevanta åtgärder. Utifrån inskickad mall för lägesinsamling till Länsstyrelsen så kan man få en regional bild över hur problembilden ser ut i länet och utifrån detta vara ett stöd för varandra i vårt förebyggande arbete.

POSOM (krisstöd för kommunmedborgare) Kommunen har en organisation som ska vara ett krisstöd vid en allvarlig händelse. Det övergripande målet för verksamheten är att genom stödinsatser vid olyckor eller katastrofer förebygga psykisk ohälsa för direkt och indirekt drabbade. Det finns en ledningsgrupp som består av personal från kommunens förvaltningar, polis, kyrkan samt landstinget. Det finns två stödgrupper i kommunen, en i Smedjebacken och en i Söderbärke. Stödgrupperna består av ett antal individer som vid larm från ledningsgruppen upprättar respektive stödcenter.

Kommunen har en väl fungerande FRG verksamhet (frivillig resursgrupp). I dagsläget finns 20 personer kontrakterade som kan användas i en krissituation. Senaste åren har FRG varit involverade i ett antal händelser både inom som utanför kommunen. Nämnas kan de stora skogsbränderna 2014 i Västmanland samt 2018 i Älvdalen.

Smedjebackens kommun medverkar vid de veckovisa avstämningsmöten varje torsdag via Länsstyrelsen. Representanter från kommunen medverkar årligen vid Länsstyrelsens krisberedskapsdagar samt medverkar vid de regionala övningar som anordnas.

Räddningstjänsten har samverkansavtal med närliggande kommuner gällande räddningsinsats (Skinnskatteberg, Ludvika samt Södra Dalarnas räddningstjänstförbund) Smedjebacken har avtal med Räddningstjänsten Dala Mitt gällande Räddningschef i beredskap (RCB), inre samt yttrebefäl.

1.6 Författningar som beaktats i redovisningen av risk-och sårbarhetsanalysen

Lag (2006:544) om kommuners och landstings åtgärder inför och vid extraordinära händelser i fredstid och höjd beredskap

Lag (2003:778) om skydd mot olyckor

Myndigheten för samhällsskydd och beredskaps föreskrift (MSBFS 2015:5) om kommuners och landstings risk- och sårbarhetsanalyser

Förordning (2011:931) om planering för prioritering av samhällsviktiga elanvändare

Lag (1999:381) om åtgärder för att förebygga och begränsa följderna av allvarliga kemikalieolyckor

Förordning (1999:382) om åtgärder för att förebygga och begränsa följderna av allvarliga kemikalieolyckor

Lag (2006:263) om transport av farligt gods

2. Beskrivning av arbetsprocess och metod

2.1 Uppdrag

Kommunen ska varje mandatperiod göra en analys av vilka extraordinära händelser i fredstid som kan inträffa och hur dessa händelser kan påverka den egna verksamheten. I arbetet med risk- och sårbarhetsanalyser ska ingå att på ett systematiskt sätt identifiera, analysera och dokumentera om det finns sådana hot och risker inom myndighetens ansvarsområde som synnerligen allvarligt kan försämra förmågan till verksamhet inom området samt att bedöma hur sårbar verksamheten är mot dessa. Arbetet ska anpassas till myndighetens behov och övriga förutsättningar.

Resultatet ska värderas och sammanställas i en risk och sårbarhetsanalys som redovisas till Länsstyrelsen.

2.2 Mål och syfte

Syftet med risk- och sårbarhetsanalysen är att den ska utgöra en grund i Smedjebackens kommuns löpande arbete med att förbättra möjligheten att motstå och hantera händelser som kan leda till en samhällsstörning, kris eller extraordinär händelse.

Analysen syftar också till att sammanställa kunskap om vad som kan hända och kommunens förmåga att hantera olika händelser samt vilka konsekvenser händelserna kan få, så att det förebyggande arbetet och beredskapsarbetet kan ges rätt fokus. Risk- och sårbarhetsanalysen är även en del i det övergripande arbetet att bygga upp en god krishanteringsförmåga i samhället och skapa en samlad bild av de risker och den krishanteringsförmåga som finns där.

Målet med risk- och sårbarhetsanalysen och krisberedskapsarbetet är att det ska ligga till grund för förebyggande åtgärder, planering, utbildningar och övningar i syfte att stärka kommunens förmåga att hantera kriser och minska oönskade händelsers skadlighet på människors liv, hälsa, egendom och miljö.

Risk- och sårbarhetsanalysen kan förhoppningsvis också utgöra en intressant källa för information till medborgare och anställda och därmed innebära en möjlighet för dem att öka sin medvetenhet om de risker som finns i närsamhället och förmågan att hantera dem.

2.3 Målgrupp

Risk- och sårbarhetsanalysen skall ge politiker, ansvariga tjänstemän, företag och allmänhet en så rättvisande bild som möjligt av de risker som finns i kommunen.

Detta för att kunna göra effektiva insatser när större olyckor eller kriser inträffar, samt ge förutsättningar för en bra framtida samhällsplanering.

2.4 Arbetsprocess för risk- och sårbarhetsanalysen

Smedjebackens kommuns risk-och sårbarhetsanalys är baserad på samtal, scenarioanalyser och identifiering av risker bland annat med verksamhetsansvariga och övriga berörda i kommunens organisation, som har kartlagt risker inom respektive område. De har också gjort sannolikhetsbedömningar och konsekvensanalyser över eventuella skadehändelser. Detta har sedan legat till grund för kommunens fortsatta arbete med RSA. Kommunen har ett lokalt krishanteringsråd där representanter från kommunala verksamheter, kommunala bolag samt representanter från näringslivet på orten ingår. Där Kommunens säkerhetschef är sammankallande för gruppen, vilken sammanställer Risk- och sårbarhetsanalysen.

2.5 Sekretess samt spridning av materialet

Grundregeln i Sverige är att allmänna handlingar ska vara offentliga. Dock kan uppgifter komma att omfattas av sekretess om de anses röja sådan information som kan anses vara skadlig för myndigheter, verksamheter eller personer. Inom området för risk- och sårbarhetsanalyser gäller att information ska beläggas med sekretess om ”det allmännas möjligheter att förebygga och hantera framtida kriser motverkas om uppgifterna röjs”. Smedjebackens Kommun har bedömt att innehållet i denna rapport inte ska publiceras i sin helhet utan en populärversion kommer att tas fram som information till allmänheten.

3. Identifierad samhällsviktiga verksamheter inom kommunens geografiska område

Samhällsviktig verksamhet sett ur krisberedskapssynpunkt, ska uppfylla det ena eller båda av följande villkor:

Ett bortfall av, eller en svår störning i verksamheten kan ensamt eller tillsammans med motsvarande händelse i andra verksamheter på kort tid leda till att en allvarlig kris inträffar i samhället.

Verksamheten är nödvändig eller mycket väsentlig för att en redan inträffad allvarlig kris i samhället ska kunna hanteras så att skadeverkningarna blir så små som möjligt.

Myndigheten för samhällsskydd och beredskap har identifierat följande samhällssektorer inom viktiga samhällsfunktioner och samhällsviktig verksamhet kan identifieras:

1. Energiförsörjning
2. Finansiella tjänster
3. Handel och industri
4. Hälso- och sjukvård samt omsorg
5. Information och kommunikation
6. Kommunalteknisk försörjning
7. Offentlig förvaltning
8. Livsmedel
9. Skydd och säkerhet
10. Socialförsäkringar
11. Transporter

3.1 Identifiering av viktiga samhällsfunktioner och samhällsviktig verksamhet

Utifrån ovanstående verksamheter har Smedjebackens kommun redovisat exempel på viktiga samhällsfunktioner per samhällssektor samt identifierat dessa verksamheter. Resultatet har redovisats för Länsstyrelsen i Dalarna samt Myndigheten för samhällsskydd och beredskap (MSB).

3.2 Styrel

Styrel kan sammanfattas som den planeringsprocess under vilken statliga myndigheter, länsstyrelser, kommuner, privata aktörer och elnätsföretag samarbetar för att ta fram underlag för att kunna prioritera samhällsviktiga elanvändare vid en manuell förbrukningsfrånkoppling (MFK). Syftet med styrelsplaneringen är att lindra samhällskonsekvenserna som uppstår om MFK behöver tillgripas vid en eleffektbrist.

I detta fall så har kommunen kontakt med Smedjebackens eldistributör SENAB samt VB Elnät från Ludvika.

4. Identifierade kritiska beroenden för kommunens samhällsviktiga verksamhet.

Samhället präglas av en ökad komplexitet med många beroendeförhållanden. Beroenden är inte statiska utan är föränderliga över tid på grund av ny teknik, affärslogistik, specialisering, osv. Kritiska beroenden är beroenden som är avgörande för att samhällsviktiga verksamheter ska kunna fungera.

Dessa beroenden karaktäriseras av att ett bortfall eller en störning relativt omgående leder till nedsättningar i funktioner, som kan få till följd att en allvarlig händelse inträffar. Den drabbade verksamheten kännetecknas av att den saknar uthållighet, redundans och möjlighet att ersätta eller fungera utan den resurs som fallit bort. Kritiska beroenden kan betraktas som sårbarheter som varje verksamhet bör känna till och kunna hantera.

4.1 Identifierade kritiska beroenden

Utifrån identifierade kritiska beroenden för kommunens samhällsviktiga verksamhet har Smedjebackens kommun redovisat de av myndigheten angivna verksamheter. Resultatet har redovisats för Länsstyrelsen i Dalarna samt Myndigheten för samhällsskydd och beredskap (MSB).

4.2 Identifiering av riskområden

I det följande avsnittet presenteras de riskområden som identifierats inom det geografiska ansvarsområdet. Detta syftar till att ligga till grund för en övergripande prioritering av samtliga identifierade riskområden i kommunen.

4.3 Värdering av riskområden

Prioriteringen utgår från två huvudkriterier, omfattning av konsekvenserna för riskområdena samt omfattningen av resursbehov för att kunna hantera konsekvenserna.

4.4 Typhändelser

Smedjebackens kommun ska identifiera och i ett urval analysera följande risker:

1. Extremt väder
2. Dammbrott
3. Ras och skred
4. Översvämning
5. Storbrand
6. Elförsörjning
7. Kärnteknisk olycka
8. Elektroniska kommunikationer och IT-angrepp
9. Dricksvattenförsörjning och avloppshantering
10. Kemikalieanläggningar och transport av farligt gods
11. Omfattande avbrott i samhällsviktiga transporter
12. Sociala risker
13. Antagonistiska hot
14. Evenemang
15. Allvarlig smitta (epidemi/pandemi)
16. Epizooti och zoonos
17. Livsmedel

4.5 Prioriterade riskområden och sårbarheter

Smedjebackens kommun har valt att prioritera följande typrisker: Utöver de ”vanliga” skadehändelserna som t.ex. bränder och trafikolyckor förekommer riskobjekt av annat slag, t.ex. farligt godsolyckor på väg och järnväg. En olycka med kemikalieutsläpp vid någon av kommunens vattentäcker kan få mycket allvarliga konsekvenser. Följande riskområden har ansetts särskilt viktiga att belysa:

Identifierade typrisker i urval

Nedan presenteras en översiktlig lista över samhällsviktiga verksamheter identifierade i Smedjebackens kommun. (utan inbördes rangordning)

Elförsörjning

Dricksvattenförsörjning

Transport av farligt gods

Skogsbrand

Storbrand

Kemikalieanläggningar

Elektroniska kommunikationer

Extremt väder

Översvämning

Sociala risker/oro

Övriga olyckor

4.6 Riskvärdering

MSB:s vägledning för risk- och sårbarhetsanalyser har använts för att bedöma sannolikhet och konsekvens:

Sannolikhet

Mycket låg sannolikhet	1 gång per 100-1000 år
Låg sannolikhet	1 gång per 50-100 år
Medelhög sannolikhet	1 gång per 10-50 år
Hög sannolikhet	1 gång per 1-10 år
Mycket hög sannolikhet	1 gång per år eller oftare

Konsekvens

Utgångspunkter för konsekvensbedömningen är:

- befolkningens liv och hälsa
- samhällets funktionalitet
- grundläggande värden som rättssäkerhet och demokrati
- skador på egendom och miljö.

Riskbedömning

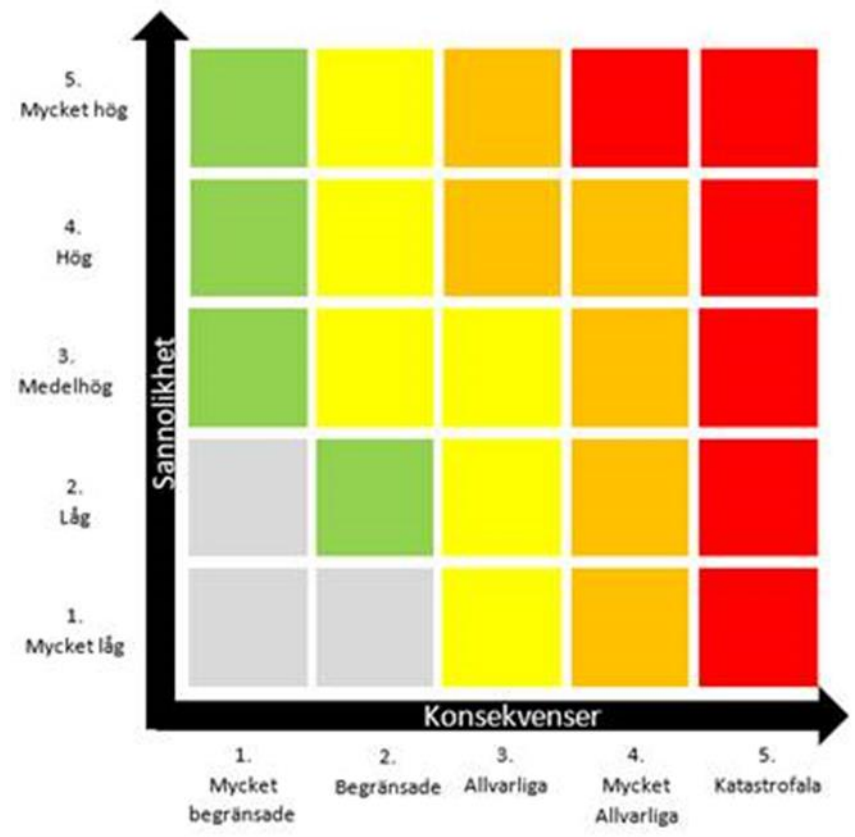
Mycket begränsade	Små direkta hälsoeffekter, mycket begränsade störningar i samhällets funktionalitet, övergående misstro mot enskild samhällsfunktion.
Begränsade	Måttliga direkta hälsoeffekter, begränsade störningar i samhällets funktionalitet, övergående misstro mot flera samhällsinstitutioner.
Allvarliga	Betydande direkta eller måttliga indirekta hälsoeffekter, allvarliga störningar i samhällets funktionalitet, bestående misstro mot flera samhällsinstitutioner eller förändrat beteende.

Mycket allvarliga Mycket stora direkta eller betydande indirekta hälsoeffekter, mycket allvarliga störningar i samhällets funktionalitet, bestående misstro mot flera samhällsinstitutioner eller förändrat beteende.

Katastrofala Katastrofala direkta eller mycket stora indirekta hälsoeffekter, extrema störningar i samhällets funktionalitet, grundmurad misstro mot samhällsinstitutioner och allmän instabil.

4.6 Riskmatris

Nedan visas matrisen som används vid värderingen av olika risker/ typhändelser. Typhändelserna identifieras med en siffra som markeras in i matrisen.



Lista över typrisker med tillhörande id siffra

Riskens siffra anges i matrisen

Exempel nedan:

1. Elförsörjning
2. Dricksvattenförsörjning
3. Transport av farligt gods
4. Skogsbrand
5. Storbrand
6. Kemikalieanläggning
7. Elektroniska kommunikationer
8. Extremväder
9. Översvämning
10. Sociala risker/oro
11. Övriga olyckor

5. Identifierade och analyserade risker för kommunen och kommunens geografiska område.

5.1 Riskidentifiering

Riskidentifiering syftar till att identifiera extraordinära händelser och förhållanden inom kommunens egen verksamhet och det geografiska området som innebär ett hot eller en risk. Resultatet av riskidentifieringen bör vara riskkällor eller grovt beskrivna riskscenarier och bör omfatta risker och hot inom tidigare nämnda områden.

5.2 Riskanalys

Riskanalysen bör utgå från de identifierade riskerna eller ett urval av dessa. De identifierade riskerna bör utvecklas till mer utförligt beskrivna riskscenarier. Riskanalysen bör innehålla en värdering av hur sannolikt det är att scenariot ska inträffa och vilka direkta konsekvenser som det medför

Utgångspunkten för konsekvensbedömningen bör vara befolkningens liv och hälsa, samhällets funktionalitet, grundläggande värden som rättssäkerhet och demokrati, samt skador på egendom och miljö.

5.3 Riskområden

Smedjebackens kommun har utifrån angivna typrisker gjort en bedömning samt förslag på fortsatt arbete.

Man har även bedömt kommunens krishanteringsförmåga och krisberedskapsförmåga gällande angivna risker.

Man har slutligen gjort en sannolikhets-, konsekvens- och riskbedömning av samtliga typrisker.

Resultatet har redovisats för Länsstyrelsen i Dalarna samt Myndigheten för samhällsskydd och beredskap (MSB).

6. Beskrivning av identifierade sårbarheter och brister i krisberedskap inom kommunen och dess geografiska område.

Sårbarheterna och bristerna i krisberedskap inom kommunen och inom dess geografiska område bör bedömas och beskrivas med utgångspunkt i de kritiska beroenden och de risker som identifierats enligt punkterna 4 och 5 i analysen. Även sårbarheter och förmågebrister som framkommit vid inträffade händelser, genomförda övningar samt övrigt analysarbete bör beskrivas här. Beskrivningen av sårbarheter och brister bör kunna läggas till grund för aktörernas arbete med att identifiera, föreslå och vidta åtgärder.

Smedjebackens kommun har utifrån de kritiska beroenden och de risker som angivits enligt punkterna 4 och fem redovisat de brister och sårbarheter som identifierats inom kommunen. Resultatet har redovisats för Länsstyrelsen i Dalarna samt Myndigheten för samhällsskydd och beredskap (MSB).

7. Behov av åtgärder med anledning av risk- och sårbarhetsanalysens resultat.

Smedjebackens kommun har gjort en sammanställning av åtgärdsbehov som kunnat identifieras utifrån risk- och sårbarhetsanalysens resultat. Med ansvarig avses inte att det endast är inom angiven förvaltnings ramar som arbetet med åtgärden ska utföras.

Förvaltningarna är endast ansvariga för att driva genomförandet av åtgärden. Samtliga förvaltningar förväntas bidra i arbetet utifrån sitt eget verksamhetsområde. Samtliga typer ska behandlas eller genomföras under innevarande mandatperiod.

Resultatet har redovisats för Länsstyrelsen i Dalarna samt Myndigheten för samhällsskydd och beredskap (MSB).