

ÅRSREDOVISNING | 2016

SMEDJEBACKEN
smedjebacken.se

Innehållsförteckning

Inledning:

| | |
|----------------------------|---|
| Kommunens vision | 2 |
| Organisation | 3 |
| Femårsöversikt | 4 |
| Smedjebacken och omvärlden | 5 |

Förvaltningsberättelse:

| | |
|-------------------------|----|
| Mål | 7 |
| Driftsredovisning | 9 |
| Investeringsredovisning | 10 |
| Personalredovisning | 11 |

Smedjebackens kommun och kommunkoncern:

| | |
|---|----|
| Finansiell analys | 13 |
| Redovisningsmodell | 16 |
| Resultaträkning, balansräkning och kassaflödesanalys | 17 |
| Noter | 20 |
| Sammanställd redovisning | 25 |
| Kommunstyrelsen | 27 |
| Kulturnämnden | 30 |
| Miljö- och byggnadsnämnden | 32 |
| Familje- och utbildningsnämnden | 35 |
| Omsorgsnämnden | 41 |
| Överförmyndarnämnden – Överförmyndare i samverkan | 46 |
| Västerbergslagens kulturskola, VBK | 47 |
| Västerbergslagens utbildningscentrum, VBU | 48 |
| Revisionen | 49 |
| Gemens.nämnden för alkohol, tobak och receptfria läkemedel, ATL | 51 |

| | |
|------------------------------|-----------|
| Redovisningsprinciper | 52 |
|------------------------------|-----------|

| | |
|-------------------------------------|-----------|
| Ord och begreppsförklaringar | 53 |
|-------------------------------------|-----------|

Bilaga

| | |
|-----------------------------|--|
| Revisionsberättelse år 2016 | |
|-----------------------------|--|



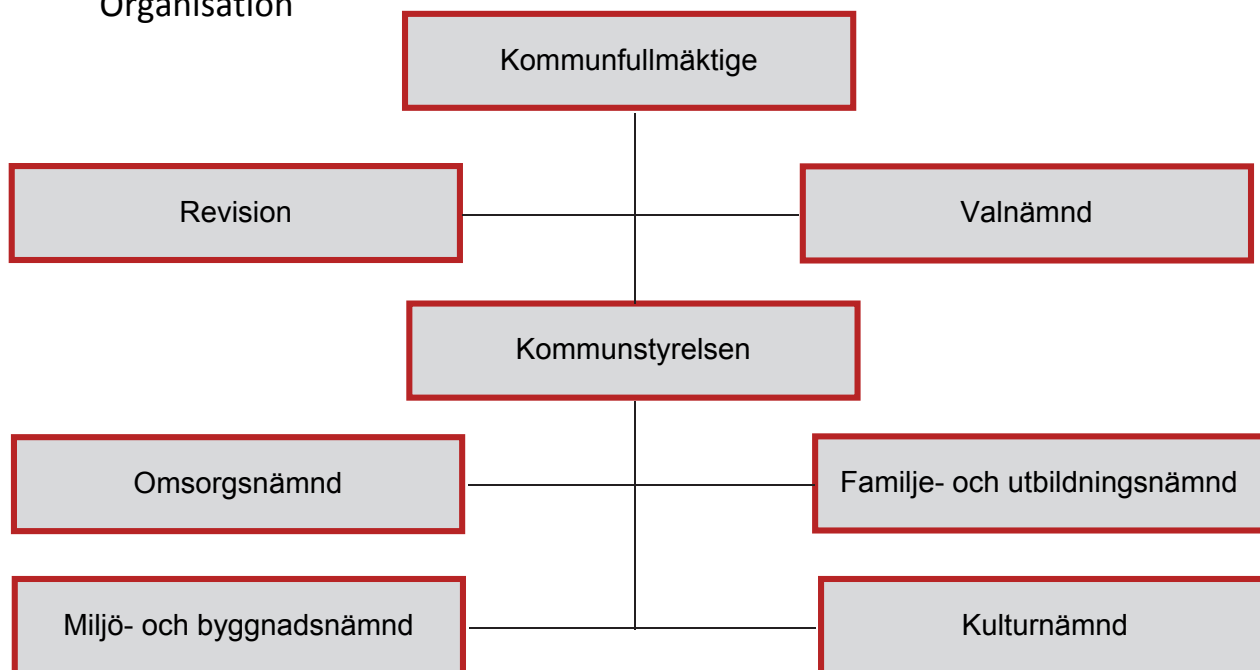
Smedjebackens kommun kännetecknas av Närhet, Vatten och Utveckling

Smedjebacken är en kommun i ständig **utveckling**, där vårt rika kulturarv också är vår nutid. Järnhantering och skogsbruk har utgjort och utgör basen i vårt näringsliv. Det har format vårt landskap och vår bebyggelse. Kommunens variationsrika bebyggelse och karaktär ger en spännande kontrast mellan tradition och nytänkande och mellan industriort och landsbygd.

Kommunen är naturskön och rik på **vatten** med möjlighet till sjö nära boende och fantastiska rekreationsområden. Attraktivt boende finns i hela kommunen och den största **koncentrationen** av bebyggelse finns längs Barkensjöarna i stråket mellan Ludvika och Fagersta. Vattnet bidrar även till ett rikt båt- och sjöliv. Via Strömsholms kanal förbinds vi med Mälaren och världshaven.

I Smedjebackens kommun finns **närhet**; närhet till varandra, till beslutsfattare, till naturen och till våra grannkommuner. Våra många föreningar, eldsjälar och entreprenörer bidrar till livskvalitet, sammanhållning och levande traditioner i hela kommunen.

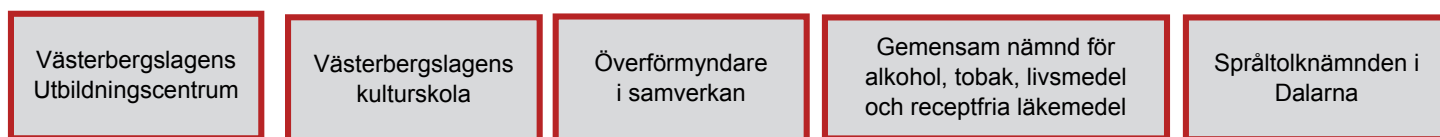
Organisation



Kommunägda bolag



Kommunsamverkan



| Mandatfördelning | | | |
|-------------------------|-----------|-----------|-----------|
| | 2014 | 2010 | 2006 |
| Socialdemokraterna | 15 | 22 | 21 |
| Vänsterpartiet | 2 | 1 | 2 |
| Moderaterna | 6 | 5 | 5 |
| Centern | 5 | 3 | 4 |
| Miljöpartiet | 3 | 2 | 1 |
| Folkpartiet Liberalerna | 1 | 1 | 1 |
| Sverigedemokraterna | 3 | 1 | - |
| Kristdemokraterna | - | - | <u>1</u> |
| Totalt | 35 | 35 | 35 |

Femårsöversikt

Kommunen

| Ekonomi | 2016 | 2015 | 2014 | 2013 | 2012 |
|---|-------------|-------------|-------------|-------------|-------------|
| Verksamhetens nettokostnader (mkr) | 561,3 | 535,5 | 531,1 | 507,4 | 488,4 |
| Verksamhetens nettokostnader/invånare (kr) | 51 453 | 49 630 | 49 579 | 47 458 | 45 862 |
| Årets resultat (mkr) | 25,4 | 15,3 | 1,5 | 9,3 | 8,9 |
| Årets resultat/invånare (kr) | 2 327 | 1 418 | 142 | 870 | 831 |
| Bruttoinvesteringsvolym (mkr) | 23,6 | 27,3 | 35,8 | 45,4 | 17,7 |
| Total pensionsskuld (mkr) | 349,9 | 363,4 | 367,9 | 381,9 | 358,8 |
| Soliditet (%) | 5,8 | 1,4 | -1,9 | -2,6 | -6,1 |
| Soliditet inklusive hela pensionskulden (%) | -30,7 | -36,8 | -42,3 | -47,1 | -91,5 |
| Skatteintäkter | 2016 | 2015 | 2014 | 2013 | 2012 |
| Skattesats till kommun (kr) | 22,93 | 22,93 | 22,93 | 22,93 | 22,70 |
| Skattesats till kommun och landsting (kr) | 34,09 | 34,09 | 34,09 | 34,09 | 33,59 |
| Skatteintäkter inklusive statsbidrag (mkr) | 590,6 | 558,2 | 541,1 | 525,3 | 506,2 |
| Skatteintäkter per invånare (kr) | 54 139 | 51 733 | 50 513 | 49 135 | 47 530 |
| Personal | 2016 | 2015 | 2014 | 2013 | 2012 |
| Antal anställda | 812 | 800 | 789 | 835 | 820 |
| Personalkostnader exklusive pension (mkr) | 363,3 | 341,3 | 331,8 | 335,2 | 317,4 |
| Sjukfrånvaro samtliga anställda (%) | 7,5 | 8,4 | 7,5 | 7,0 | 6,5 |
| Befolkning | 2016 | 2015 | 2014 | 2013 | 2012 |
| Antal invånare totalt | 10 909 | 10 790 | 10 712 | 10 691 | 10 650 |
| varav 0-6 år | 814 | 766 | 757 | 729 | 707 |
| varav 7-17 år | 1 207 | 1 171 | 1 148 | 1 174 | 1 152 |
| varav 18-24 år | 668 | 702 | 737 | 740 | 760 |
| varav 25-44 år | 2 212 | 2 118 | 2 083 | 2 080 | 2 074 |
| varav 45-64 år | 3 069 | 3 121 | 3 157 | 3 198 | 3 274 |
| varav 65-79 år | 2 280 | 2 256 | 2 190 | 2 129 | 2 049 |
| varav 80+ | 659 | 656 | 640 | 641 | 634 |
| Kommunkoncernen | | | | | |
| Ekonomi | 2016 | 2015 | 2014 | 2013 | 2012 |
| Verksamhetens nettokostnader (mkr) | 557,2 | 530,4 | 522,4 | 497,1 | 473,1 |
| Årets resultat (mkr) | 27,5 | 16,1 | 3,7 | 12,1 | 14,6 |
| Investeringsvolym (mkr) | 76,8 | 87,2 | 90,0 | 67,5 | 41,7 |
| Soliditet (%) | 11 | 9 | 8 | 8 | 6 |

Smedjebacken och omvärlden

Årsredovisningen är den samlade återrapporteringen av verksamheten från kommunstyrelsen till kommunfullmäktige och kommunens invånare. Årsredovisningens syfte är att redovisa vad som åstadkommit under året och om målsättningarna uppfyllts.

Omvärld

Faktorer i omvärlden som påverkar Smedjebackens kommun är bland annat utvecklingen på arbetsmarknaden, demografiska förändringar, reformer som beslutas av riksdagen och andra statliga beslut, inflations- och löneläget samt ränteläget.

¹Under hösten har förtroendet stigit hos näringsliv och hushåll i såväl Sverige som USA och euroområdet. Det bidrar till att högkonjunkturen i Sverige förstärks och att arbetslösheten minskar 2017-2018. Fortsatt lågkonjunktur i Europa bidrar däremot till en relativt långsam löneutveckling och att svensk inflation når 2 procent först 2020. Riksbanken avvaktar därför med att höja reporäntan till tredje kvartalet 2018.

I bland annat Europa och USA har den ekonomiska tillväxten varit jämförelsevis stark under hösten. Flera förtroendemätningar har, liksom i Sverige, stigit över sina historiska medelvärden. Det talar för att den globala konjunkturen fortsätter att förstärkas den närmaste tiden.

Trots detta fortsätter den ekonomiska återhämtningen i Europa att gå trögt. Trögheten bidrar till att inflationen ligger kvar under inflationsmålet de närmaste åren och att den europeiska centralbankens lågräntepolitik ligger fast. I USA har den amerikanska centralbanken däremot påbörjat en serie höjningar av styrräntan.

I Sverige har investeringarna ökat mycket snabbt de senaste åren, bland annat genom ett kraftigt tilltagande bostadsbyggande. På grund av flyktingkrisen har även offentlig konsumtion skjutit i höjden. Men både bostadsbyggandet och offentlig konsumtion väntas växa långsammare framöver, vilket bidrar till att tillväxten faller tillbaka 2017 och 2018. I stället tar exporten och hushållens konsumtion över som draglok för tillväxten.

Den fortsatta konjunkturuppgången medför att efterfrågan på arbetskraft kommer att vara hög. Näringslivets behov av att nyrekrytera är för närvarande stort, samtidigt som bristen på arbetskraft med rätt kompetens har ökat till nivåer som rådde före finanskrisen.

I den offentliga sektorn uppger två av tre att de har problem att rekrytera personal. Den tilltagande bristen på arbetskraft med efterfrågad kompetens medverkar till att tillväxten i sysselsättningen dämpas något 2017 och 2018.

Smedjebacken

En kommunkoncern är en av de mest komplexa organisationer som finns. Utifrån sett är det oftast vård, skola och omsorg som förknippas med en kommun. Detta är naturligtvis också våra kärnverksamheter, men i mångfalden av verksamheter finns också ett flertal andra delar som krävs för ett väl fungerande samhälle. Det handlar om infrastruktur som vatten- och avlopp, vägar, värme och kommunikationer, kultur- och fritidsverksamhet, miljöarbete, insatser för att främja bostadsförsörjningen och näringslivsutveckling med mera.

¹ Konjunkturinstitutet, Konjunkturläget december 2016

Kommunen redovisar för 2016 ett historiskt positivt resultat med 25,4 mkr. Det som påverkar resultatet är bland annat det låga ränteläget, att nämnderna håller sina budgetar, positiv befolkningsutveckling som genererar högre skatteintäkter, intäkter för ensamkommande flyktingbarn samt återbetalning från VBU. Vi har också haft möjlighet att amortera på den pensionsskuld som intjänats före år 1998.

Kommunen har genomfört investeringar med 23,5 mkr under året och har med det positiva resultatet som grund kunnat finansiera dessa till 100 % med egna medel. Det är en trygghet som innebär att vi undviker en växande låneskuld.

Vi ökar befolkningen i kommunen med 119 invånare. Det är positivt och det ställer nya krav på alla verksamheter inom kommunkoncernen.

Utmaningar

När vi tittar framåt kommer de demografiska förändringarna att få allt större betydelse då alla åldersgrupper som är i behov av kommunal service nu förväntas öka. Tidigare har vi delvis kunnat fördela om pengar från grupper som minskar till andra grupper som ökar men så ser det inte ut framåt. Detta för också med sig nya frågor kring boende, infrastruktur och verksamhetslokaler.

Rekryteringsfrågan är också central för vår verksamhet. Vi har inom vissa områden svårt att få tag på medarbetare med rätt kompetens. Vi ser att rekryteringsbehovet kommer att öka och en del av förklaringen är att stora åldersgrupper nu är på väg att gå i pension.

Teknisk- och digitalutveckling står högt på agendan det ställer krav på kompetens, infrastruktur och energiförsörjning.

Mål och måluppfyllelse

Med utgångspunkt från visionen har kommunfullmäktige beslutat om ett antal prioriterade mål. Arbetet kommer att fortsätta under 2017 med att utveckla mått och indikatorer. De prioriterade målen beskriver vad kommunens verksamheter ska uppnå och kan ses som den övergripande strategin för utvecklingen av kommunen som helhet.

Mål: En kommun för alla

| Indikator | U | Mått | Analys |
|--|---|--|--|
| Informationsindex kommunens webbplats | | Värde 2015: 76 % av maxpoäng Värde 2016: 77 % av maxpoäng | Medel för 2016 är 76 % så vi är ungefär som genomsnittet bland kommunerna. |
| Nöjd-inflytande-index | | Värde 2016: 38 % av maxpoäng | Första gången som kommunen mäter indexet. Jämfört med andra kommuner så ligger vi ungefär på medel. (40 %) |
| Ohälsotal, genomsnittligt antal utbetalda dagar med sjukpenning och andra ersättnings typer, för befolkningen 16-64 år | | Värde 2015: 36,0 Värde 2016: 34,6 | Medel i Dalarnas län 30,6. Även om vi har förbättrat oss något mot 2015 så ligger vi näst högst i länet. |

Mål: Jobb och innovationskraft

| Indikator | U | Mått | Analys |
|--|---|--|--|
| Befolkningsutveckling | | Värde 2015: 10 790 invånare Värde 2016: 10 909 invånare | Befolkningsökning med 119 personer mellan 151231 och 161231. |
| Andel öppet arbetslösa och sökande i program med aktivitetsstöd 16-64 år i % av befolkning | | Värde 2015: 3,8 % Värde 2016: 4,1 % | Medel i Dalarnas län 6,2 %. Medel i riket 6,1 % |
| Andel öppet arbetslösa och sökande i program med aktivitetsstöd 18-24 år i % av befolkning | | Värde 2015: 8,3 % Värde 2016: 7,0 % | Medel i Dalarnas län 7,7 %. Medel i riket 7,0 % |
| Företagare i % av förvärvsarbetare | | Värde 2014: 14,6 % Värde 2015: 14,4 % | Medel i riket är 13,9 % |
| Utveckling av företag ekonomisk omsättning i % | | Värde 2015: 25,1 % | Medel i riket är 15,2 % |

Mål: Attraktivt boende

| Indikator | U | Mått | Analys |
|--|---|--|--|
| Antal beviljade bygglov för bostäder | | Värde 2015: 12 st Värde 2016: 15 st | Byggloven har ökat mellan åren och ett av ärendena 2016 är flerfamiljshus. |
| Antal nybyggnationer småhus/flerfamiljshus | | Värde 2015: 5 st Värde 2016: 9 st | Ett ökat antal nybyggnationer av småhus/flerfamiljshus. |
| Andel hushåll med kommunalt vatten | | Värde 2016: 93 % | |
| Andel hushåll med kommunalt avlopp | | Värde 2016: 91 % | |
| Andel hushåll med tillgång till bredbandsfiber | | Värde 2015: 26 % Värde 2016: 37,3 % | |

Mål: Bra och effektiv kommunal service

| Indikator | U | Mått | Analys |
|--|---|--|--|
| Årets resultat i förhållande till s:a skatteintäkter och utjämning i resultaträkningen (minst 3 %) | | Värde 2015: 4,1 % Värde 2016: 4,3 % | Målet att resultatet ska vara minst 3 % av skatter och bidrag är uppnått för 2016. |
| Andel av årets nettoinvesteringar som täcks av årets resultat samt årets avskrivningar | | Värde 2015: 100 % Värde 2016: 100 % | Vi har klarat av investeringsvolymen med egna medel utan att ta upp nya lån. |
| Total sjukfrånvaro av sammanlagd arbetstid (%) | | Värde 2015: 8,37 % Värde 2016: 7,48 % | Sjukfrånvaron har förbättrats något mot föregående år, men är fortsatt hög. |
| Andel verksamheter där vi ligger topp 100 i SKL:s kvalitetsmätningar | | Värde 2015: 0 % Värde 2016: 0 % | |

Mål: En ekokommun i framkant

| Indikator | U | Mått | Analys |
|--|---|---|---|
| Utsläpp av växthusgaser inom kommunens gränser, ton koldioxidekvivalenter/invånare | | Värde 2015: Värde 2016: | Inget värde |
| Uppmätta gifter i slam (mg/kg TS) | | Pb 25,25 mg/kg, Cd 1,06 mg/kg, Cu 415 mg/kg, Cr 39,25 mg/kg, Hg 0,39 mg/kg, Ni 19,5 mg/kg, Zn 837,5 mg/kg | Alla värden utom zink (Zn) är inom Naturvårdsverkets gränsvärden |
| Andel skyddade dricksvattentäkter, allmänna och större enskilda | | Värde 2015: 100 % Värde 2016: 100 % | Alla dricksvattentäkter är skyddade. |
| Effektivitet kommunens hantering och återvinning av hushållsavfall (%) | | Värde 2015: 34 % Värde 2016: | Medel är 39 %. Avfall Sverige tar fram nyckeltalet, men vi har inte fått något än för 2016. |

Sammanfattande analys av målet en kommun för alla

Vi har inte nått målet. När vi jämför oss med alla kommuner så ligger vi ungefär på medel när det gäller information och möjlighet till inflytande. Under 2016 har en förstudie gjorts om öppnande av ett medborgarkontor för att göra bland annat kommunens verksamheter mer tillgängliga. Ohälsotalen som Försäkringskassan mäter är höga i Smedjebacken 2016, även om det förbättrats något mot året innan.

Sammanfattande analys av målet jobb och innovationskraft

Vi har nått målet. Målet är nått tack vare ett aktivt näringslivsarbete, arbetsmarknadspolitiska åtgärder och möjlighet till arbetsmarknadspendling.

Sammanfattande analys av målet attraktivt boende

Vi har nått målet ur det perspektiv att det är antingen en hög andel eller att värdena förbättrats mellan 2015 och 2016. Utifrån de ambitioner som finns inom kommunkoncernen så finns utrymme för att andelarna ska förbättras ytterligare till kommande år.

Sammanfattande analys av målet god och effektiv kommunal service

Vi har inte nått målet, men vi är på rätt väg. Den kommunala organisationen har god budgetföljsamhet både för driftkostnader och investeringar. Åtgärder har vidtagits för att minska sjukfrånvaron under 2016 och arbetet fortsätter under 2017 för att minska den ytterligare. Fokus har legat på att få ekonomin i balans och kvalitetsarbetet har ibland fått stå tillbaka. De tre första målen är tillika kommunens mål för god ekonomisk hushållning. Ingen verksamhet som ligger topp 100, men grundskolan har klättrat många placeringar (från plats 199 till plats 135) under 2016.

Sammanfattande analys av målet en ekokommun i framkant

Vi har delvis nått målet. Naturvårdsverket tar fram gränsvärden för tungmetaller och vi ligger under gränsvärdena för alla utom för zink. Naturvårdsverket håller på och se över gränsvärdena och de kan komma att skärpas. Miljö- och byggnadsnämnden har för avsikt att anställa en miljö/hållbarhets strateg under 2017 för att jobba mer målinriktat med miljö frågorna i kommunen.

Driftredovisning

| Driftredovisning kommunen | | | | | | |
|--|---------------|---------------|--------------|---------------|---------------|-------------|
| Miljoner kronor | Bokslut | Bokslut | | | Budget | Avvikelse |
| | 2015 | 2016 | | | 2016 | mot |
| | netto | Kostnader | Intäkter | Netto | Netto | budget |
| Kommunstyrelsen | -64,4 | -232,2 | 180,0 | -52,2 | -66,6 | 14,4 |
| Kulturnämnden | -8,7 | -11,1 | 2,1 | -9,0 | -9,0 | 0,0 |
| Miljö- och Byggnadsnämnden | -7,1 | -10,7 | 3,6 | -7,1 | -7,1 | 0,0 |
| Familje- och Utbildningsnämnden | -203,5 | -234,9 | 26,9 | -208,0 | -210,7 | 2,7 |
| Omsorgsnämnden | -166,1 | -193,2 | 25,4 | -167,7 | -167,8 | 0,1 |
| Överförmyndarnämnden | -0,8 | -2,2 | 1,4 | -0,8 | -0,8 | 0,0 |
| Västerbergslagens Kulturskola | -2,8 | -2,9 | 0,0 | -2,9 | -2,8 | -0,1 |
| Västerbergslagens Utbildningscentrum | -54,7 | -49,9 | 1,2 | -48,7 | -60,0 | 11,3 |
| Gem.nämnd Alkohol, Tobak o Läkemedel | -0,2 | -0,1 | 0,0 | -0,1 | -0,1 | 0,0 |
| Revisionen | -0,7 | -0,9 | 0,0 | -0,9 | -0,8 | -0,1 |
| S:a nämnder och styrelser | -509,1 | -738,0 | 240,6 | -497,4 | -525,7 | 28,3 |
| Pensionskostnader | -32,0 | -58,5 | 0,0 | -58,5 | -33,4 | -25,1 |
| Internt PO-pålägg pensioner | 26,0 | 27,3 | 0,0 | 27,3 | 22,4 | 4,9 |
| Skuldsförändring semester och övertid | -0,2 | 0,9 | 0,0 | 0,9 | 0,0 | 0,9 |
| Skuldförändring OB-löner | 0,0 | -1,6 | 0,0 | -1,6 | 0,0 | -1,6 |
| Avskrivningar | -12,9 | -15,4 | 0,0 | -15,4 | -16,6 | 1,2 |
| Övrigt | -7,3 | -19,0 | 2,5 | -16,5 | 0,0 | -16,5 |
| VERKSAMHETENS KOSTNADER/ INTÄKTER | -535,5 | -804,4 | 243,1 | -561,3 | -553,4 | -7,9 |

För nämnderna är det viktigt att nämndernas kostnader täcks av nämndernas eventuella intäkter samt det beviljade kommunbidraget. En konsekvens av detta är att stor vikt läggs vid budgetarbetet. Driftredovisningen visar resultatet för de olika nämnderna. Här framgår i vilken mån de olika nämnderna har avvikit från det budgeterade utfallet. Driftredovisningen kan ses som ett komplement till resultaträkningen. Förutom uppställningsformen är skillnaden mellan resultaträkningen och driftredovisningen att alla interna intäkter och kostnader har rensats bort från resultaträkningen medan de är med i driftredovisningen. I posten övrigt längst ner i tabellen ingår kostnader som inte belastat någon enskild nämnd som statligmedfinansiering, omflyttningskostnader, lösning av gamla planprojekt och lagerförändringar.

Investeringar 2016

| Tkr | Budget fr föreg år | Budget 2016 | Utfall 2016 | Avvikelse |
|---------------------------------------|-----------------------|----------------|----------------|---------------|
| FASTIGHETER | | | | |
| Bergaskolan | 2 029 | 2 000 | 193 | 3 836 |
| Hagge skola | 248 | | 0 | 248 |
| Kyrskolan | 8 715 | | 7 968 | 747 |
| Vinsbo skola | | 1 120 | 87 | 1 033 |
| Vads skola | | 2 000 | 186 | 1 814 |
| Skogsgläntan | | 100 | 100 | 0 |
| Solhyttan | | 800 | 592 | 208 |
| Förskolemoduler | | 2 000 | 1 666 | 334 |
| Hamnen restaurang och kontor | | 1 450 | 1 180 | 270 |
| Allégården | | 500 | 205 | 295 |
| Almen 14 | | 2 900 | 3 054 | -154 |
| Flatenbergs hytta | | 250 | 0 | 250 |
| Flogberget | | 75 | 7 | 69 |
| Fiberanslutningar | | 166 | 145 | 21 |
| Övriga investeringar fastighet | | | | |
| Tillgänglighetsåtgärder | 119 | 300 | 0 | 419 |
| Säkerhet | 113 | 1 100 | 703 | 510 |
| Energi och klimatåtgärder | 179 | 1 500 | 465 | 1 214 |
| Köksmaskiner storkök | 248 | 250 | 497 | 1 |
| Summa Fastighet | 11 650 | 16 511 | 17 047 | 11 114 |
| GATOR | | | | |
| GC-vägar | 253 | 2 600 | 893 | 1 960 |
| Ombyggnad elnät , VB | 38 | 300 | 348 | -10 |
| Dagvattenombyggnader | 386 | 500 | 989 | -103 |
| Övrigt gata | 251 | 1 000 | 92 | 1 159 |
| Summa Gata | 928 | 4 400 | 2 322 | 3 006 |
| PARKER | | | | |
| Hamnen | 87 | 2 700 | 1 659 | 1 128 |
| Uddparken | 458 | | 156 | 302 |
| Skateboardanläggning | | 150 | 131 | 19 |
| Övrigt park | | 250 | 0 | 250 |
| Summa Park | 545 | 3 100 | 1 946 | 1 699 |
| Övriga investeringar | | | | |
| Idrottsrådet önskemål | | 600 | 529 | 71 |
| Kommunstyrelsen | | 600 | 118 | 482 |
| Omsorgsnämnden | 476 | 0 | 179 | 297 |
| Familje- och utbildningsnämnden | 483 | 1 030 | 1 213 | 300 |
| Kulturskolan | | 200 | 144 | 56 |
| Summa | 959 | 2 430 | 2 183 | 1 206 |
| MARK/EXPLOATERING | | | | |
| Mark och exploatering | | 3 000 | 0 | 3 000 |
| Summa Mark och exploatering | 0 | 3 000 | 0 | 3 000 |
| Totalt | 14 082 | 29 441 | 23 498 | 20 025 |

Personal

Smedjebackens kommun är ortens största arbetsgivare med flera personalintensiva verksamheter. 812 personer arbetade som visstids eller tillsvidare anställda i kommunen 2016, 2015 var antalet 800.

| Antal medarbetare: | tillsvidareanställda | | vistidsanställda | |
|---------------------------------|----------------------|------------|------------------|-----------|
| | 2016 | 2015 | 2016 | 2015 |
| Kommunstyrelsen | 127 | 108 | 46 | 38 |
| Familje- och utbildningsnämnden | 270 | 269 | 33 | 39 |
| Omsorgsnämnden | 295 | 303 | 13 | 17 |
| Kulturnämnden | 14 | 13 | 1 | 2 |
| Miljö- och byggnadsnämnden | 10 | 10 | 3 | 1 |
| Totalt | 716 | 703 | 96 | 97 |

| Personalstruktur-tillsvidareanställda | 18-29 | 30-39 | 40-49 | 50-59 | 60- |
|---------------------------------------|-------|-------|-------|-------|-----|
| Antal per åldersgrupp | 47 | 94 | 161 | 250 | 164 |

Åldersgruppen 40 år och äldre uppgår till 80 procent av alla tillsvidareanställda. Andelen kvinnor var 80,7 procent i jämförelse med förra året där den var 82,3 procent av anställningarna. Andelen deltidsanställda minskar från 6,9 procent 2015 till 6,3 procent 2016. Den genomsnittliga sysselsättningsgraden var 93,7 procent vilket är 0,5 procent högre än föregående år. Av de som jobbade deltid var 79,8 procent kvinnor och 20,2 procent män.

Personalkostnader

Personalkostnaden är en stor utgift för kommunen. I procent av bruttokostnaden motsvarade personalkostnaden 59,8 procent år 2016. Det är 1,4 procent högre i förhållande till föregående år.

I december 2016 var medellönen, uppräknad till heltid, för tillsvidare anställda 26 816 kr. Kvinnornas medellön var 26 627 kr och männens 27 597 kr. Kvinnornas medellön motsvarade 96,5 procent av männens, att jämföra med 95,1 procent föregående år. I genomsnitt ökade lönerna totalt 2,4 procent mellan 2015 och 2016, 2,6 procent för kvinnorna och 1,2 procent för männen.

Sjukfrånvaro

Sjukfrånvaron har visat på en ökande trend de senaste fem åren, 2012 var sjukfrånvaron 6,5 procent för att nå sin högsta nivå 2015 på 8,4 procent. Årets sjukfrånvaro slutade på 7,5 procent.

| Sjukfrånvaro | 2016 | 2015 |
|----------------------------------|------------|------------|
| Procent totalt | 7,5 | 8,4 |
| Kvinnor | 8,3 | 8,8 |
| Män | 4,6 | 6,5 |
| 29 år och yngre | 3,8 | 3,6 |
| 30-49 år | 6,7 | 8,3 |
| 50 år och äldre | 9,3 | 9,3 |
| Långtidsfrånvaro mer än 60 dagar | 45,6 | 49,1 |

Årets direkta kostnader för sjukfrånvaro, det vill säga kostnader för sjuklön, uppgick till 5 587 tkr jämfört med 2015 då kostnaderna uppgick till 5 105 tkr exklusive sociala kostnader.

Pensionsavgångar

Det är svårt att bedöma hur många personer som kommer att gå i pension de närmaste åren då det finns möjlighet att välja pensionstillfälle mellan åldern 61-67 år. Under året har 23 personer slutat på grund av pensionering. Fram till år 2027 uppnår 286 personer åldern 65 år. Dessa utgör 40 procent av nuvarande personalstyrka.

| Uppnår 65 års ålder inom 10 år | Antal |
|---------------------------------------|--------------|
| Kommunstyrelsen | 53 |
| Familje- och utbildningsnämnden | 103 |
| Omsorgsnämnden | 118 |
| Kulturnämnden | 6 |
| Miljö- och byggnadsnämnden | 6 |
| Totalt | 286 |

| Pensionsförpliktelser, mkr | 2016 | 2015 |
|-----------------------------------|--------------|--------------|
| Avsättningar för pensioner | 57,4 | 58,7 |
| Ansvarsförbindelser | 292,5 | 304,7 |
| Totalt | 349,9 | 363,4 |

Finansiell analys

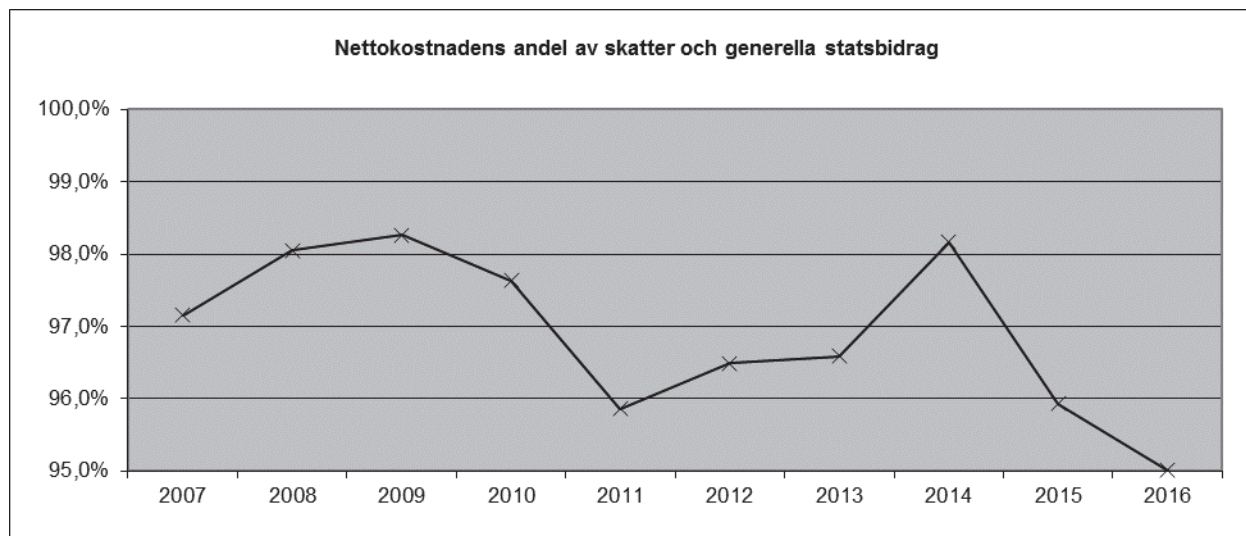
Årets resultat

Kommunen redovisar 2016 ett positivt resultat om 25,4 mkr. Budgeterat resultat var 12,0 mkr, vilket innebär att resultatet avviker mot budget med 13,4 mkr. Kommunen har gjort en partiell inlösen av pensioner (intjänade före 1998) för att minska kommande års premieutbetalningar. Den partiella inlösen uppgår till 23 mkr inklusive löneskatt och motsvarar 7,9 procent av kommunens ansvarsförbindelse. Två stora avvikelser som påverkat resultatet positivt är intäkter för ensamkommande flyktingbarn om 11,8 mkr samt återbetalning från VBU om 11,5 mkr.

Verksamheternas nettokostnad

Ett tecken på sund utveckling av ekonomin är att skatteintäkterna ökar mer än nettokostnaderna. Totalt sett ökade skatteintäkterna med 32,4 mkr eller 5,5 procent under 2016. För 2015 var motsvarande ökning 3,1 procent (17,1 mkr). Skatteintäkterna består av två delar, skatteintäkter och generella statsbidrag. För 2016 ökade de generella statsbidragen med 18,7 mkr och skatteintäkterna ökade med 13,7 mkr. Verksamheternas nettokostnad ökade med 25,8 mkr eller 4,6 procent under 2016. Det innebär för 2016 att skatteintäkterna ökat mer än nettokostnaderna. Det är positivt. Det är viktigt att följa ökningen av nettokostnaderna, så att den årliga kostnadsökningen även i fortsättningen är lägre än ökningen av skatteintäkter.

Nettokostnadernas andel av skatteintäkterna visar hur stor del av skatteintäkter och generella statsbidrag som används för att finansiera den löpande verksamheten.

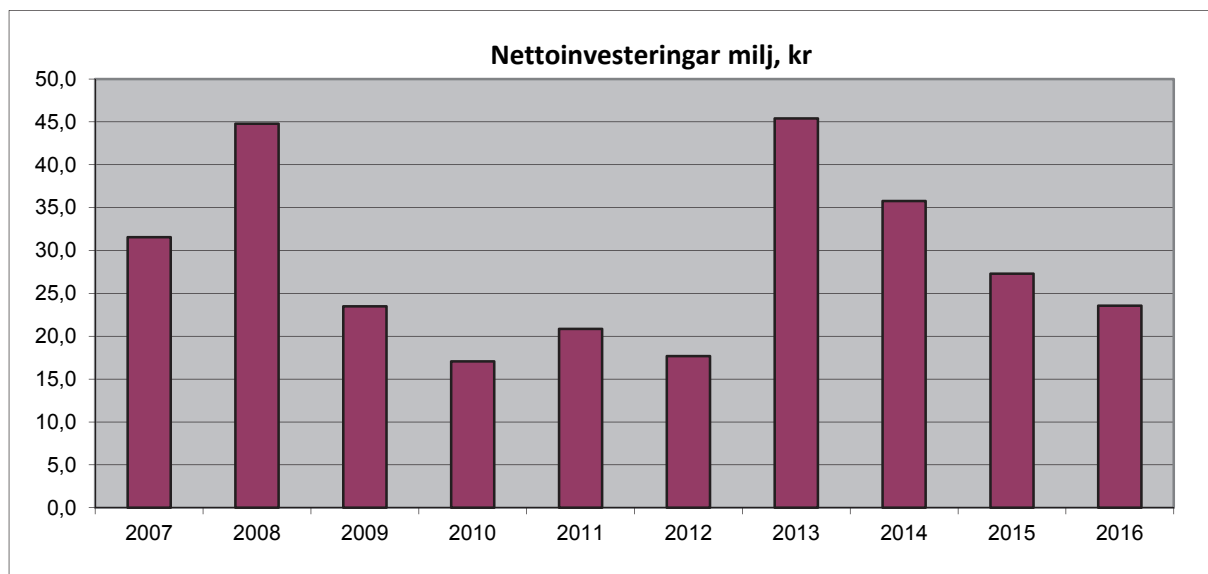


Finansnetto

Finansiella kostnader uppgår till 6,1 mkr. För 2015 var motsvarande kostnad 8,4 mkr. Det låga ränteläget gör att vi vid omsättningar av lån minskar räntekostnaderna väsentligt. I de finansiella kostnaderna ingår ränta på pensionsskuld med 0,5 mkr, 2015 var kostnaderna 1,2 mkr. De finansiella intäkterna uppgår 2016 till 2,3 mkr, vilket är en ökning med 1,3 mkr från föregående år. I de finansiella intäkterna ingår borgensavgift gentemot dotterbolagen på 1,0 mkr samt utdelning från Kommuninvest på 1,1 mkr. Finansnetto för 2016 är fortsatt negativt med 3,8 mkr men är ändå en minskning från 2015 då finansnettot var -7,4 mkr.

Investeringar

Årets investeringar i fastigheter och inventarier uppgår till 23,5 mkr.



Den största investeringsutgiften 2016 avser ombyggnad och tillbyggnad av Kyrkskolan på 8 mkr, totalt har investeringen kostat 13,4 mkr då 5,4 mkr var upparbetade under 2015. Smedjebackens kommun köpte 2015 in fastigheten Almen 14 som 2016 har renoverats för 3,1 mkr.

Budgeterade investeringar var 2016 totalt 43,5 mkr, varav tilläggsanslag på 3 mkr tillkom under året och 13,1 mkr avsåg medel överflyttade från tidigare år. I investeringsbudget och plan finns poster benämnda som ospecificerade för att hantera olika investeringsbehov som kan uppkomma under ett verksamhetsår.

| Ospecificerade investeringar i budget 2016, tkr | Budget | Utfall |
|---|--------------|---------------|
| Ospecificerat fastighet | 3 000 | |
| därav till Almen 14 Tfu § 121 2015 | | -1 500 |
| därav till Almen 14 KS § 65, Tfu § 30 | | -400 |
| därav till Hamnrestaurang Tfu § 34 | | -450 |
| därav till Carport Allegården Tfu § 65 | | -500 |
| därav till Fiberanslutning Söderbärke Folkets Hus Tfu § 58 | | -75 |
| därav till Fiberanslutning Söderbärke Goif Tfu § 58 | | -70 |
| därav till Fiberanslutning Uvbergsbacken sekretariatsbyggnad Tfu § 58 | | -21 |
| Totalt fastighet | 3 000 | -3 016 |
| Ospecificerat gata | 1 000 | |
| därav till Vad järnvägstation Tfu § 50 | | -380 |
| därav till Söderbärke järnvägstation Tfu § 50 | | -380 |
| Totalt gata | 1 000 | -760 |
| Ospecificerat park | 1 000 | |
| därav till Skateboardanläggning Tfu § 36 | | -150 |
| därav till Prästa varmbad (glasskiosk) Tfu § | | -100 |
| därav till Sopsorteringskärl Tfu § | | -100 |
| därav till Miljöförbättrade åtgärder lekplats och boulebana Tfu § 81 | | -400 |
| Totalt park | 1 000 | -750 |

Tillgångar och skulder

Anläggningstillgångarnas värde vid årets slut var 428,7 mkr.

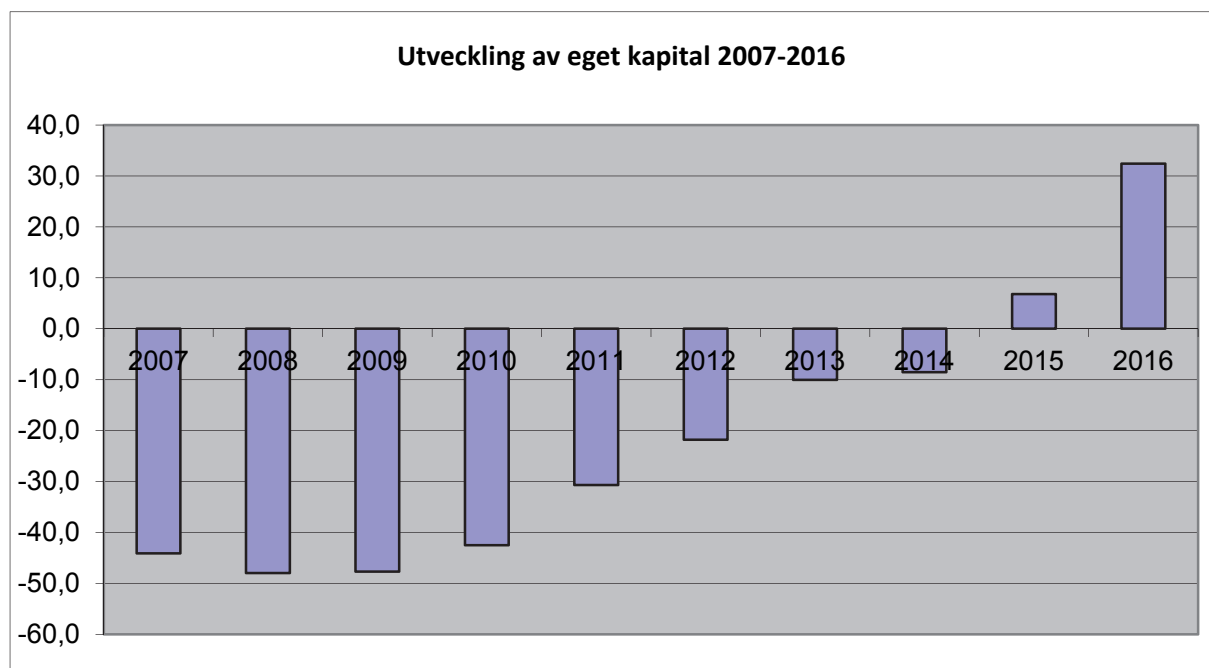
Kortfristiga fordringar har ökat med 22,9 mkr. Förändringen beror framför allt på bokad fordring på VBU med anledning av kostnadsavräkningen på 11,5 mkr på redan inbetalt driftbidrag och fordran på Migrationsverket på intäkter för ensamkommande flyktingbarn på 14,5 mkr för det fjärde kvartalet 2016.

Långfristiga skulder uppgår till 336,2 mkr. Det är en minskning från 2015 på 4,7 mkr varav amortering av lån utgör 2,5 mkr och avbetalning av leasing skuld för Allégården motsvarar 2,2 mkr. Ingen nyupplåning har skett under året förutom för att refinansiera lån som förfallit till betalning.

Kortfristiga skulder har ökat med 32 mkr till 129,8 mkr. Anledningen är den uppbokning som gjorts för den partiella avbetalningen av ansvarsförbindelsen på 23 mkr.

Eget kapital

Kommunens resultat på 25,4 mkr innebär att det egna kapitalet stärks med motsvarande belopp. Det egna kapitalet är 32,1 mkr och tillbaka på den nivå som kommunen hade år 1999. Mellan 2000 och 2014 hade kommunen ett negativt eget kapital, 2015 blev det positivt och uppgick till knappt 6,8 mkr.



Betalningsförmåga

Soliditeten beskriver den långsiktiga betalningsförmågan och visar hur stor del av de totala tillgångarna som kommunen själv äger, det vill säga eget kapital i förhållande till totala tillgångar. Soliditeten uppgår 2016 till 5,8 procent, vilket är mycket lågt men en förbättring från 2015 då soliditeten var 1,4 procent.

Redovisningsmodell

Den kommunala redovisningslagen reglerar kommunernas redovisningsmodell. Här framgår att den ska innehålla resultaträkning, balansräkning och finansieringsanalys för kommunen och kommunkoncernen. För att komplettera analysunderlaget så används även tabellen driftredovisning för kommunen.

Resultaträkningen

Resultaträkningen är en sammanfattning av årets intäkter och kostnader. Om intäkterna överstiger kostnaderna innebär det att ett överskott tillförs det egna kapitalet. Detta i sin tur innebär att den ekonomiska ställningen förbättrats. Resultaträkningen är indelad i två delar. Den första delen benämns verksamhetens nettokostnader. Detta är det resultat som man får genom att verksamhetens intäkter minskas med verksamhetens kostnader och avskrivningar. Nettokostnaden är den del av verksamhetens kostnader som återstår att finansiera genom skattemedel. I den andra delen redovisas kommunens inkomstkällor: skatter och generella statsbidrag. Här redovisas även kommunens finansiella intäkter och kostnader. Verksamhetens nettokostnader minskas med skatteintäkter och finansnetto, vilket utgör resultatet efter finansiella poster. För koncernen tillkommer sedan årets skattekostnader och förändring av latent skatt. Därefter framkommer årets resultat. Detta är det resultat som överförs till balansräkningen och utgör posten årets resultat i redovisningen av eget kapital. Genom att årets resultat förs över till balansräkningen så "nollställs" resultaträkningen och nästa års intäkter och kostnader kan börja redovisas.

Balansräkningen

Balansräkningen visar den ekonomiska ställningen vid bokslutstillfället. Balansräkningen är uppdelad i tre delar; tillgångar, skulder och eget kapital. I balansräkningen framgår till vilket värde tillgångar är bokförda. Tillgångarna delas upp i anläggningstillgångar och omsättningstillgångar. Med anläggningstillgångar avses tillgångar vars syfte är att stadigvarande brukas i verksamheten exempelvis fastigheter och inventarier. Omsättningstillgångar innefattar tillgångar som förväntas förbrukas inom ett år, så som kassa, fordringar och lager. På motsvarande sätt är skulderna uppdelade i kortfristiga och långfristiga skulder samt avsättningar. Kortfristiga skulder förfaller till betalning inom ett år medan de långfristiga skulderna sträcker sig över flera år. Avsättningar är att betrakta som skuld för vilken det exakta beloppet inte är känt och inte heller när den ska betalas. I en balansräkning är alltid värdet av tillgångarna lika stort som värdet av skulderna och det egna kapitalet tillsammans.

Finansieringsanalys/Kassaflödesanalys

Kassaflödesanalysen beskriver flödet av likvida medel till och från kommunen under året. In- och utflödet av likvida medel påverkas exempelvis av inbetalningar av skattepengar, betalningar av fakturor eller upptagande av lån. Kassaflödesanalysen är uppdelad i sektorerna löpande verksamhet, investeringsverksamhet och finansieringsverksamhet. De medel som genereras från den löpande verksamheten kan användas till investeringar eller för att amortera lån. Summan av de tre sektorerna redovisas på raden "Årets kassaflöde".

Resultaträkning

| Miljoner kronor | | Kommunen | | Kommunkoncernen | |
|---|-------|--------------------|--------------------|--------------------|--------------------|
| | | Årsbokslut 2016 | Årsbokslut 2015 | Årsbokslut 2016 | Årsbokslut 2015 |
| | Not | | | | |
| Verksamhetens intäkter | Not 1 | 159,4 | 114,8 | 282,9 | 230,3 |
| <i>varav jämförelsestörande poster: AFA</i> | | 0,0 | 4,0 | 0,0 | 4,0 |
| Verksamhetens kostnader | Not 2 | -705,3 | -637,4 | -798,9 | -722,9 |
| Avskrivningar | Not 3 | -15,4 | -12,9 | -41,2 | -37,9 |
| Verksamhetens nettokostnader | | -561,3 | -535,5 | -557,2 | -530,4 |
| Skatteintäkter | Not 4 | 499,5 | 485,8 | 499,5 | 485,8 |
| Utjämning och generella statliga bidr. | Not 5 | 91,1 | 72,4 | 91,1 | 72,4 |
| Finansiella intäkter | Not 6 | 2,3 | 1,0 | 1,5 | 0,2 |
| Finansiella kostnader | Not 7 | -6,1 | -8,4 | -7,3 | -11,9 |
| Årets resultat | Not 8 | 25,4 | 15,3 | 27,5 | 16,1 |

Balansräkning

| Miljoner kronor | | Kommunen | | Kommunkoncernen | |
|---|--------|-----------------|-----------------|-----------------|-----------------|
| | | Årsbokslut 2016 | Årsbokslut 2015 | Årsbokslut 2016 | Årsbokslut 2015 |
| | Not | | | | |
| Tillgångar | | | | | |
| Anläggningstillgångar | | | | | |
| <i>Materiella anläggningstillgångar</i> | | | | | |
| Mark, byggnader och tekniska anläggningar | Not 9 | 369,3 | 359,9 | 856,9 | 819,8 |
| Maskiner och inventarier | Not 10 | 17,4 | 18,8 | 22,3 | 24,4 |
| Finansiella anläggningstillgångar | Not 11 | 42,0 | 42,5 | 16,0 | 16,6 |
| Summa anläggningstillgångar | | 428,7 | 421,2 | 895,2 | 860,7 |
| Omsättningstillgångar | | | | | |
| Förråd, lager, exploateringsfastigheter | Not 12 | 3,2 | 3,7 | 5,7 | 6,2 |
| Kortfristiga fordringar | Not 13 | 63,5 | 40,6 | 89,0 | 61,6 |
| Kassa och bank | Not 14 | 60,1 | 38,7 | 92,8 | 77,5 |
| Summa omsättningstillgångar | | 126,8 | 83,0 | 187,5 | 145,4 |
| Summa tillgångar | | 555,5 | 504,2 | 1 082,8 | 1 006,1 |
| Eget kapital, avsättningar och skulder | | | | | |
| Eget kapital | Not 15 | 32,1 | 6,8 | 113,9 | 86,6 |
| <i>Varav årets resultat</i> | | 25,4 | 15,3 | 27,5 | 16,1 |
| <i>Varav övrigt eget kapital</i> | | 6,8 | -8,5 | 86,5 | 70,5 |
| Summa eget kapital | | 32,1 | 6,8 | 113,9 | 86,6 |
| Avsättningar | | | | | |
| Avsättningar för pensioner | Not 16 | 57,4 | 58,7 | 57,4 | 58,7 |
| Summa avsättningar | | 57,4 | 58,7 | 57,4 | 58,7 |
| Skulder | | | | | |
| Långfristiga skulder | Not 17 | 336,2 | 340,9 | 701,8 | 708,8 |
| Kortfristiga skulder | Not 18 | 129,8 | 97,8 | 209,7 | 152,1 |
| Summa skulder | | 465,9 | 438,7 | 911,5 | 860,9 |
| Summa eget kapital, avsättningar och skulder | | 555,5 | 504,2 | 1 082,8 | 1 006,1 |
| Poster inom linjen | | | | | |
| Borgensåtagande | Not 19 | 558,7 | 553,4 | 192,2 | 184,9 |
| Pensionsförpliktelser äldre än 1998 | Not 20 | 292,5 | 304,7 | 292,5 | 304,7 |

Finansieringsanalys

| Miljoner kronor | | Kommunen | | Kommunkoncernen | |
|--|--------|--------------------|--------------------|--------------------|--------------------|
| | | Årsbokslut 2016 | Årsbokslut 2015 | Årsbokslut 2016 | Årsbokslut 2015 |
| | Not | | | | |
| Den löpande verksamheten | | | | | |
| Årets resultat | | 25,4 | 15,3 | 27,5 | 16,1 |
| Justering för av- och nedskrivningar | | 15,4 | 12,9 | 36,6 | 37,9 |
| Justering för övriga ej likviditetspåverkande po | Not 21 | 0,4 | -2,7 | 8,3 | -8,5 |
| <i>Medel från verksamheten före förändring av rörelsekapital</i> | | 41,2 | 25,5 | 72,4 | 45,5 |
| Ökning (-)/Minskning (+) kortfristiga fordringar | | -23,0 | -5,5 | -31,0 | -0,2 |
| Ökning (-)/Minskning (+) förråd | | 0,5 | 0,2 | 0,6 | 0,4 |
| Ökning (+)/Minskning (-) kortfristiga skulder | | 32,0 | 4,8 | 59,8 | 10,7 |
| Kassaflöde från den löpande verksamheten | | 50,8 | 25,0 | 101,8 | 56,4 |
| Investeringsverksamheten | | | | | |
| Investering i materiella anläggningstillgångar | Not 22 | -23,5 | -27,3 | -76,8 | -86,2 |
| Försäljning av materiella anläggningstillgångar | Not 23 | 0,0 | 0,5 | 0,0 | 0,5 |
| Investering i finansiella anläggningstillgångar | | 0,0 | 0,0 | 0,0 | -1,0 |
| Försäljning av finansiella anläggningstillgångar | | 0,0 | 0,0 | 0,0 | 0,0 |
| Kassaflöde från investeringsverksamheten | | -23,5 | -26,8 | -76,8 | -86,7 |
| Finansieringsverksamheten | | | | | |
| Leasingavtal | Not 24 | -1,0 | -0,5 | -1,0 | -0,5 |
| Nya lån | Not 24 | 0,0 | 40,0 | 0,0 | 80,0 |
| Ökning långfristiga skulder | Not 24 | 0,0 | 0,0 | 0,0 | 0,0 |
| Amortering av skuld | Not 24 | -2,5 | -2,2 | -6,2 | -2,9 |
| Ökning/minskning kortfristig del | Not 24 | 0,0 | 0,0 | 0,0 | 0,0 |
| Ökning/minskning av långfristiga fordringar | Not 25 | -2,5 | 0,7 | -2,5 | 0,7 |
| Investeringsbidrag | | 0,0 | 0,0 | 0,0 | 0,0 |
| Kassaflöde från investeringsverksamheten | | -6,0 | 38,0 | -9,7 | 77,3 |
| Årets kassaflöde | | 21,3 | 36,2 | 15,3 | 47,0 |
| Likvida medel vid årets början | | 38,7 | 2,5 | 77,5 | 30,5 |
| Likvida medel vid årets slut | | 60,0 | 38,7 | 92,8 | 77,5 |

Noter

Not 1 Verksamhetsens intäkter

| Kommunen | 2016 | 2015 |
|---|--------------|--------------|
| Försäljningsintäkter | 3,1 | 2,5 |
| Taxor och avgifter | 21,7 | 20,5 |
| Hyror och arrenden | 15,5 | 15,1 |
| Bidrag | 113,1 | 66,0 |
| Försäljning av verksamhet och konsulttjänster | 6,0 | 6,0 |
| Exploateringsintäkter | 0,0 | 0,6 |
| Jämförelsestörande intäkter: AFA | 0,0 | 4,0 |
| Summa | 159,4 | 114,8 |

| Koncernen | 2016 | 2015 |
|---|--------------|--------------|
| Försäljningsintäkter | 4,9 | 3,5 |
| Taxor och avgifter | 88,2 | 84,7 |
| Hyror och arrenden | 70,8 | 65,5 |
| Bidrag | 113,1 | 66,0 |
| Försäljning av verksamhet och konsulttjänster | 6,0 | 6,0 |
| Exploateringsintäkter | 0,0 | 0,6 |
| Jämförelsestörande intäkter: AFA | 0,0 | 4,0 |
| Summa | 282,9 | 230,3 |

Not 2 Verksamhetsens kostnader

| Kommunen | 2016 | 2015 |
|--|---------------|---------------|
| Löner och sociala avgifter | -363,3 | -341,3 |
| Pensionskostnader | -58,5 | -30,8 |
| Köp av anläggnings- och underhållsmaterial | -6,6 | -6,2 |
| Bränsle, energi och vatten | -13,8 | -15,3 |
| Köp av huvudverksamhet | -120,4 | -122,0 |
| Lokal- och markhyror | -14,8 | -13,2 |
| Övriga tjänster | -6,2 | -6,8 |
| Lämnade bidrag | -21,4 | -18,0 |
| Realisationsförluster och utrangeringar | -0,1 | 0,0 |
| Övriga kostnader | -100,1 | -83,7 |
| Summa | -705,3 | -637,4 |

| Koncernen | 2016 | 2015 |
|--|---------------|---------------|
| Löner och sociala avgifter | -412,7 | -398,6 |
| Pensionskostnader | -61,4 | -30,8 |
| Köp av anläggnings- och underhållsmaterial | -48,6 | -51,7 |
| Köp av huvudverksamhet | -106,3 | -107,5 |
| Övriga tjänster | -6,2 | -6,8 |
| Lämnade bidrag | -21,4 | -18,0 |
| Realisationsförluster och utrangeringar | 0,0 | 0,0 |
| Bolagsskatt | 0,1 | 0,2 |
| Övriga kostnader | -142,4 | -109,8 |
| Summa | -798,9 | -722,9 |

Not 3 Avskrivningar

| Kommunen | 2016 | 2015 |
|---|--------------|--------------|
| Mark, byggnader och tekniska anläggningar | -13,6 | -13,1 |
| Allégården | -1,8 | -1,6 |
| Justering komponentavskrivning | 3,0 | 4,7 |
| Maskiner och inventarier | -2,8 | -2,8 |
| Nedskrivning | -0,2 | 0,0 |
| Summa | -15,4 | -12,9 |

| Koncernen | 2016 | 2015 |
|---|--------------|--------------|
| Mark, byggnader och tekniska anläggningar | -32,9 | -31,1 |
| Maskiner och inventarier | -4,6 | -5,5 |
| Nedskrivning | -3,7 | -1,2 |
| Summa | -41,2 | -37,9 |

Not 4 Skatteintäkter

| Kommunen och koncernen | 2016 | 2015 |
|---|--------------|--------------|
| Preliminär kommunalskatt | 501,2 | 486,2 |
| Preliminär slutavräkning innevarande år | -2,2 | 0,4 |
| Slutavräkningsdifferens föregående år | 0,5 | -0,8 |
| Summa | 499,5 | 485,8 |

Not 5 Utjämnings och generella statliga bidrag

| Kommunen och koncernen | 2016 | 2015 |
|---------------------------|-------------|-------------|
| Inkomstutjämningsbidrag | 89,5 | 76,6 |
| Kommunal fastighetsavgift | 20,5 | 20,3 |
| Bidrag för LSS utjämnings | -11,4 | -11,9 |
| Kostnadsutjämningsavgift | -18,7 | -17,0 |
| Strukturbidrag | 3,0 | 4,1 |
| Generellt bidrag | 8,6 | 0,8 |
| Regleringsavgift | -0,4 | -0,4 |
| Summa | 91,1 | 72,4 |

Not 6 Finansiella intäkter

| Kommunen | 2016 | 2015 |
|-----------------------------|------------|------------|
| Ränteintäkter | 0,2 | 0,1 |
| Aktieutdelning | 1,1 | 0,0 |
| Borgensavgifter | 1,0 | 0,9 |
| Övriga finansiella intäkter | 0,0 | 0,1 |
| Summa | 2,3 | 1,0 |

| Koncernen | 2016 | 2015 |
|-----------------------------|------------|------------|
| Ränteintäkter | 0,3 | 0,1 |
| Aktieutdelning | 1,1 | 0,0 |
| Övriga finansiella intäkter | 0,0 | 0,1 |
| Summa | 1,5 | 0,2 |

Not 7 Finansiella kostnader

| Kommunen | 2016 | 2015 |
|------------------------------|-------------|-------------|
| Räntekostnader lån | -4,8 | -6,2 |
| Räntekostnad pensionsskuld | -0,5 | -1,2 |
| Övriga finansiella kostnader | -0,8 | -1,0 |
| Summa | -6,1 | -8,4 |

| Koncernen | 2016 | 2015 |
|------------------------------|-------------|--------------|
| Räntekostnader lån | -6,0 | -9,7 |
| Räntekostnad pensionsskuld | -0,5 | -1,2 |
| Övriga finansiella kostnader | -0,8 | -1,0 |
| Summa | -7,3 | -11,9 |

Not 8 Resultat enligt balanskravsutredning

| Kommunen | 2016 | 2015 |
|---|-------------|-------------|
| Årets resultat enligt resultaträkning | 25,4 | 15,3 |
| Realisationsvinster | 0,0 | -0,5 |
| Realisationsförluster | 0,1 | 0,0 |
| Årets resultat enligt balanskravsjusteringar | 25,5 | 14,7 |
| Resultatutjämningsreserv | 0,0 | 0,0 |
| Årets balanskravsresultat | 25,5 | 14,7 |

Not 9 Mark, byggnader och tekniska anläggningar

| Kommunen | 2016 | 2015 |
|---------------------------------|--------------|--------------|
| Anskaffningsvärden | | |
| Vid årets början | 359,9 | 345,5 |
| Årets anskaffningar | 22,0 | 24,9 |
| Omklassificering | 0,0 | 0,0 |
| Årets avyttringar/utrangeringar | -0,1 | -0,5 |
| Justering komponentavskrivning | 3,0 | 4,7 |
| Avskrivning | -15,5 | -14,7 |
| Bokfört värde | 369,3 | 359,9 |
| Anskaffningsvärde | 497,6 | 476,0 |
| Ackumulerade avskrivningar | -128,3 | -116,1 |
| Bokfört värde | 369,3 | 359,9 |

| Koncernen | 2016 | 2015 |
|---------------------------------|-------|-------|
| Anskaffningsvärden | | |
| Vid årets början | 818,0 | 766,2 |
| Årets anskaffningar | 73,5 | 81,6 |
| Omklassificering | 0,7 | 0,0 |
| Årets avyttringar/utrangeringar | -0,1 | -0,5 |
| Justering komponentavskrivning | 3,0 | 4,7 |
| Avskrivning | -34,6 | -32,2 |
| Nedskrivning | -3,6 | 0,0 |

| | | |
|----------------------------|--------------|--------------|
| Bokfört värde | 856,9 | 819,8 |
| Anskaffningsvärde | 1 507,5 | 1 430,4 |
| Ackumulerade avskrivningar | -650,6 | -610,6 |
| Bokfört värde | 856,9 | 819,8 |

Not 10 Maskiner och inventarier

| Kommunen | 2016 | 2015 |
|---------------------------------|------|------|
| Anskaffningsvärden | | |
| Vid årets början | 18,8 | 19,2 |
| Årets anskaffningar | 1,5 | 2,4 |
| Omklassificering | 0,0 | 0,0 |
| Årets avyttringar/utrangeringar | 0,0 | 0,0 |
| Avskrivning | -2,8 | -2,8 |
| Nedskrivning | -0,1 | 0,0 |

| | | |
|----------------------------|-------------|-------------|
| Bokfört värde | 17,4 | 18,8 |
| Anskaffningsvärde | 38,7 | 37,7 |
| Ackumulerade avskrivningar | -21,3 | -18,9 |
| Bokfört värde | 17,4 | 18,8 |

| Koncernen | 2016 | 2015 |
|---------------------------------|------|------|
| Anskaffningsvärden | | |
| Vid årets början | 24,4 | 24,6 |
| Årets anskaffningar | 3,0 | 4,6 |
| Omklassificering | 0,0 | 0,0 |
| Årets avyttringar/utrangeringar | -0,4 | 0,0 |
| Avskrivning | -4,6 | -4,8 |
| Nedskrivning | -0,1 | 0,0 |

| | | |
|----------------------------|-------------|-------------|
| Bokfört värde | 22,3 | 24,4 |
| Anskaffningsvärde | 64,8 | 69,1 |
| Ackumulerade avskrivningar | -42,6 | -44,7 |
| Bokfört värde | 22,3 | 24,4 |

Not 11 Finansiella anläggningar tillgångar

| Kommunen | 2016 | 2015 |
|--|-------------|-------------|
| Aktier och andelar | | |
| Aktier Falun-Borlänge regionen | 0,1 | 0,1 |
| Aktier Visit Falun-Borlänge | 0,1 | 0,1 |
| Aktier Smedjebackens Energi AB | 24,9 | 24,9 |
| Aktier Bärkehus AB | 6,0 | 6,0 |
| Aktier industriellt Uci Dalarna AB | 0,1 | 0,1 |
| Andelar Kommuninvest | 2,5 | 2,5 |
| Andelar Dala Vindkraft | 1,0 | 1,0 |
| Andelar FSF AB Småkom | 2,3 | 2,0 |
| Summa | 36,9 | 36,6 |
| Långfristiga fordringar | | |
| Förlagslån Kommuninvest | 1,8 | 1,8 |
| Utlämnat lån, Vads bystuga | 0,1 | 0,1 |
| Utlämnat lån, Region Dalarna | 0,5 | 0,5 |
| Utlämnat lån, Snöåns byalag | 0,0 | 0,1 |
| Utlämnat lån, Åsmansbo-Mattsbo By | 0,0 | 0,0 |
| Utlämnat lån, Björsjö byalag | 0,0 | 0,0 |
| Utlämnat lån, Malingsbo bygdegård | 0,1 | 0,0 |
| Utlämnat lån, Hagge byalag | 0,0 | 0,1 |
| Utlämnat lån, Gubbo Folkets Hus | 0,1 | 0,1 |
| Utlämnat lån, Söderbärke GOIF | 0,0 | 0,1 |
| Leasingavtal fordon | 2,5 | 3,2 |
| Summa finansiella anläggningstillgångar | 5,1 | 6,0 |
| Koncernen | 2016 | 2015 |
| Aktier och andelar | | |
| Aktier Falun-Borlänge regionen | 0,1 | 0,1 |
| Aktier Visit Falun-Borlänge | 0,1 | 0,1 |
| Aktier industriellt Uci Dalarna AB | 0,1 | 0,1 |
| Förlagslån Kommuninvest | 1,8 | 1,8 |
| Andelar Kommuninvest | 2,5 | 2,5 |
| Andelar Dala Vindkraft | 1,0 | 1,0 |
| Andelar FSF AB Småkom | 2,3 | 2,0 |
| Leasingavtal fordon | 2,5 | 3,2 |
| Utlämnade lån | 0,8 | 1,0 |
| Övriga långfristiga värdepappersinnehav | 4,9 | 4,9 |
| Summa | 16,0 | 16,6 |

Not 12 Förråd, lager exploateringsfastigheter

| Kommunen | 2016 | 2015 |
|--------------------------|-------------|-------------|
| Lager och förråd | 0,4 | 0,9 |
| Exploateringsfastigheter | 2,7 | 2,7 |
| Summa | 3,2 | 3,7 |
| Koncernen | 2016 | 2015 |
| Lager och förråd | 3,0 | 3,5 |
| Exploateringsfastigheter | 2,7 | 2,7 |
| Summa | 5,7 | 6,2 |

Not 13 Fordringar

| Kommunen | 2016 | 2015 |
|-------------------------|-------------|-------------|
| Kundfordringar | 4,5 | 4,2 |
| Interimsfordringar | 11,3 | 11,3 |
| Mervärdesskatt | 4,7 | 4,2 |
| Avräkning kommunalskatt | 0,9 | 0,5 |
| Statsbidrag | 26,3 | 12,7 |
| Övriga fordringar | 15,9 | 7,7 |
| Summa | 63,5 | 40,6 |
| Koncernen | 2016 | 2015 |
| Kundfordringar | 22,7 | 19,7 |
| Interimsfordringar | 11,3 | 11,3 |
| Mervärdesskatt | 6,0 | 4,7 |
| Avräkning kommunalskatt | 0,9 | 0,5 |
| Statsbidrag | 26,3 | 12,7 |
| Övriga fordringar | 21,9 | 12,8 |
| Summa | 89,0 | 61,6 |

Not 14 Kassa och bank

| Kommunen | 2016 | 2015 |
|-------------------|-------------|-------------|
| Bank och plusgiro | 60,0 | 38,6 |
| Kontantkassor | 0,1 | 0,1 |
| Summa | 60,1 | 38,7 |
| Koncernen | 2016 | 2015 |
| Bank och plusgiro | 92,8 | 77,5 |
| Kontantkassor | 0,1 | 0,1 |
| Summa | 92,8 | 77,5 |

Not 15 Eget kapital

| Kommunen | 2016 | 2015 |
|-------------------------------|-------------|------------|
| Ingående eget kapital | 6,8 | -8,5 |
| Justering av pågående projekt | 0,0 | 0,0 |
| Årets resultat | 25,4 | 15,3 |
| Summa | 32,1 | 6,8 |

| Koncernen | 2016 | 2015 |
|-----------------------|--------------|-------------|
| Ingående eget kapital | 86,6 | 70,6 |
| Balanserad vinst | 0,0 | 0,0 |
| Likvidering av BUC | 0,0 | -0,1 |
| Årets resultat | 27,5 | 16,1 |
| Summa | 113,9 | 86,6 |

Not 16 Avsättningar för pensioner

| Kommunen | 2016 | 2015 |
|---|-------------|-------------|
| Ålderspension inkl. löneskatt | 56,5 | 56,5 |
| Garanti/visstidspension inkl. löneskatt | 0,9 | 2,2 |
| Summa | 57,4 | 58,7 |

| Specifikation | 2016 | 2015 |
|----------------------|-------------|-------------|
| IB pensioner exkl GP | 56,5 | 53,1 |
| Årets förändring | -0,5 | 1,7 |
| Finansiell del | 0,5 | 0,9 |
| Löneskatt | 0,0 | 0,8 |
| IB Garantipensioner | 2,2 | 1,7 |
| Årets förändring GP | -1,5 | 0,1 |
| Löneskatt | 0,2 | 0,4 |
| UB pensioner exkl GP | 56,5 | 56,5 |
| UB Garantipensioner | 0,9 | 2,2 |
| Summa | 57,4 | 58,7 |

Not 17 Långfristiga skulder

| Kommunen | 2016 | 2015 |
|---------------------------------|--------------|--------------|
| Lån i banker och kreditinstitut | 278,1 | 280,6 |
| varav kortfristig del | 0,7 | 0,7 |
| Långfristig leasingkuld | 53,6 | 55,8 |
| Utnyttjad checkräkningskredit | 0,0 | 0,0 |
| Övriga långfristiga skulder | 4,6 | 4,6 |
| Summa | 336,2 | 340,9 |

| Koncernen | 2016 | 2015 |
|---------------------------------|--------------|--------------|
| Lån i banker och kreditinstitut | 643,7 | 648,5 |
| varav kortfristig del | 2,0 | 3,4 |
| Långfristig leasingkuld | 53,6 | 55,8 |
| Utnyttjad checkräkningskredit | 0,0 | 0,0 |
| Övriga långfristiga skulder | 4,6 | 4,6 |
| Summa | 701,8 | 708,8 |

Not 18 Kortfristiga skulder

| Kommunen | 2016 | 2015 |
|--------------------------------------|--------------|-------------|
| Leverantörsskulder | 31,6 | 26,4 |
| Interimsskulder | 57,1 | 30,6 |
| Mervärdesskatt, punktskatt | 0,5 | 0,6 |
| Kortfristig del av långfristig skuld | 0,7 | 0,7 |
| Personalrelaterad skuld | 39,9 | 39,5 |
| Summa | 129,8 | 97,8 |

| Koncernen | 2016 | 2015 |
|--------------------------------------|--------------|--------------|
| Leverantörsskulder | 61,3 | 51,0 |
| Interimsskulder | 102,7 | 52,7 |
| Mervärdesskatt, punktskatt | 0,5 | 0,6 |
| Kortfristig del av långfristig skuld | 2,0 | 3,4 |
| Personalrelaterad skuld | 43,2 | 44,4 |
| Summa | 209,7 | 152,1 |

Not 19 Borgensåtaganden

Kommuninvest AB

Smedjebackens kommun har 2 juni 1994 ingått en solidarisk borgen såsom för egen skuld för Kommuninvest i Sverige AB:s samtliga nuvarande och framtida förpliktelser. Samtliga 280 kommuner som per 2016-12-31 var medlemmar i Kommuninvest ekonomisk förening har ingått likalydande borgensförbindelser. Mellan samtliga medlemmar i Kommuninvest ekonomisk förening har ingåtts ett regressavtal som reglerar fördelningen av ansvaret mellan medlemskommunerna vid ett eventuellt ianspråkstagande av ovan nämnd borgensförbindelse. Enligt regressavtalet ska ansvaret fördelas dels i förhållande till storleken på de medel som respektive medlemskommun lånat av Kommuninvest i Sverige AB, dels i förhållande till storleken på medlemskommunernas respektive insatskapital i Kommuninvest ekonomisk förening. Vid en uppskattning av den finansiella effekten av Smedjebackens kommuns ansvar enligt ovan nämnd borgensförbindelse, kan noteras att per 2016-12-31 uppgick Kommuninvest i Sverige AB:s totala förpliktelser till 346 091 313 278 kronor och totala tillgångar till 338 153 308 936 kronor. Kommunens andel av de totala förpliktelserna uppgick till 738 813 577 kronor och andelen av de totala tillgångarna uppgick till 721 317 378 kronor.

Forts. Not 19 Borgensåtaganden

| Kommunen | 2016 | 2015 |
|---------------------------------|--------------|--------------|
| Övriga borgensåtaganden | | |
| Smedjebacken Energi & Vatten AB | 143,4 | 146,9 |
| Smedjebacken Energi Nät AB | 2,4 | 2,7 |
| Bärkehus AB | 221,0 | 221,0 |
| AB Transitio* | 176,0 | 176,0 |
| Övriga | 15,8 | 8,6 |
| Summa | 558,7 | 555,2 |

* Varav 6,0 Mkr utnyttjat 2016-12-31

| Koncernen | 2016 | 2015 |
|--------------------------------|--------------|--------------|
| Övriga borgensåtaganden | | |
| AB Transitio* | 176,0 | 176,0 |
| Övriga | 16,2 | 8,9 |
| Summa | 192,2 | 184,9 |

Not 20 Pensionsförpliktelser

| Kommunen | 2016 | 2015 |
|-------------------------------|--------------|--------------|
| Ingående ansvarsförbindelse | 304,7 | 313,1 |
| Aktualisering | -0,7 | 0,3 |
| Ränteuppräknig | 2,8 | 2,8 |
| Basbeloppsuppräknig | 1,5 | 2,9 |
| Förändring diskonteringsränta | 0,0 | 0,0 |
| Övrigt | -2,0 | -0,6 |
| Årets utbetalning | -13,8 | -13,8 |
| Summa | 292,5 | 304,7 |

Not 21 Just. för ej likviditetspåverkande transaktioner

| Kommunen | 2016 | 2015 |
|--------------------------------|------------|-------------|
| Förändring övriga avsättningar | 0,4 | -2,7 |
| Summa | 0,4 | -2,7 |

Not 22 investeringar i materiella tillgångar

| Kommunen | 2016 | 2015 |
|--------------------------|-------------|-------------|
| Maskiner och inventarier | 1,5 | 2,4 |
| Byggnader och mark | 22,0 | 24,9 |
| Summa | 23,5 | 27,3 |

Not 23 Försäljningar i finansieringsanalys

| Kommunen | 2016 | 2015 |
|---|------------|------------|
| Försäljningspris maskiner och inventarier | 0,0 | 0,5 |
| Summa | 0,0 | 0,5 |

Not 24 Förändring av låneskuld

| Kommunen | 2016 | 2015 |
|----------------------------|-------------|-------------|
| Årets amortering | -2,5 | -2,2 |
| Nytt lån | 0,0 | 40,0 |
| Förändring kortfristig del | 0,0 | 0,0 |
| Förändring leasingsskuld | -1,0 | -0,5 |
| Summa | -3,5 | 37,3 |

Not 25 Förändring av långfristiga fordringar

| Kommunen | 2016 | 2015 |
|--------------------------|-------------|------------|
| Förändring utlämnade lån | -0,1 | 0,2 |
| Leasingtillgång | -2,4 | 0,5 |
| Summa | -2,5 | 0,7 |

Sammanställd redovisning

I koncernen Smedjebackens kommun ingår förutom kommunen även Bärkehus AB, Smedjebacken Energi och Vatten AB, Smedjebackens Energi Nät AB, WessmanBarken Vatten & Återvinning AB.

Bärkehus AB

Bolaget har till föremål för sin verksamhet att inom Smedjebackens kommun förvärva, avyttra, äga och förvalta fastigheter och tomträtter samt bygga bostäder, affärlägenheter, kollektiva anordningar samt därmed förenlig verksamhet. Vid räkenskapsårets utgång förvaltade bolaget 1 039 lägenheter med en yta av 54 872 kvm samt lokaler till en yta av 18 183 kvm. Huvuddelen av bostadsbeståndet ligger i Smedjebackens centralort med 869 lägenheter men även i Söderbärke äger bolaget ett antal lägenheter, 170 st. Uthyrningsgraden uppgick vid årets slut till 99 % (99 %) och företagets mål om en uthyrningsgrad överstigande 96 % är uppnått.

Smedjebacken Energi & Vatten AB

Bolaget har till föremål för sin verksamhet att svara för energi och vattenförsörjning samt renhållningsservice, installationservice och bredbandsverksamhet inom Smedjebackens kommun. 100 % ägare till dotterbolaget Smedjebacken Energi Nät AB.

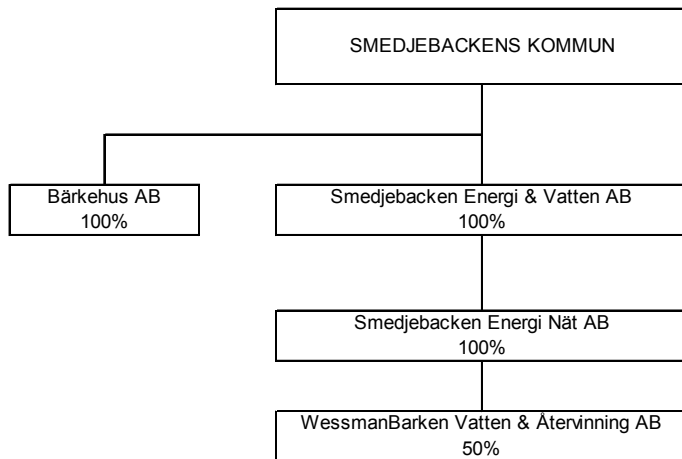
Smedjebacken Energi Nät AB

Bolaget har som föremål för sin verksamhet att driva elnätverksamhet innebärande att bolaget ansvarar för drift underhåll och anläggningsverksamhet inom i huvudsak Smedjebacken och Morgårdshammars tätorter med omnejd enligt beviljad nätområdeskoncession.

WessmanBarken Vatten & Återvinning AB

Bolaget startade under året 2016 och är ett driftbolag för vatten och renhållning och ägs till 50 % av Ludvika kommun och 50 % av Smedjebackens Energi och Vatten AB.

| Koncernens enheter | | | | | |
|--|----------------|----------------|--------------|--------------|--------------|
| Respektive företags resultat och balansräkning före eliminering av interna transaktioner | | | | | |
| Belopp i miljoner kronor | Årets resultat | Tillgångar | Eget kapital | Avsättningar | Skulder |
| Smedjebackens kommun org.nr: 212000-2205 | 25,4 | 555,5 | 32,1 | 57,4 | 465,9 |
| Bärkehus AB org.nr: 556527-4023 | 1,4 | 299,1 | 56,3 | 0,0 | 242,8 |
| Smedjebacken Energi och Vatten AB org.nr: 556223-4566 | -1,5 | 253,9 | 45,7 | 0,0 | 208,2 |
| Smedjebacken Energi Nät AB org.nr: 556527-8719 | 2,1 | 21,9 | 10,7 | 0,0 | 11,2 |
| WessmanBarken Vatten & Återvinning AB org.nr: 559031-4380 | 0,0 | 38,5 | 2,0 | 0,0 | 36,5 |
| Totalt | 27,4 | 1 168,9 | 146,8 | 57,4 | 964,6 |



Syftet med den sammanställda redovisningen är att ge en samlad bild av kommunens totala ekonomiska åtagande oavsett verksamhetsform.

Kommunen har därutöver mindre ägarandelar i följande företag:

- Dalatrafik AB
- Falun-Borlänge Regionen AB
- Visit Falun-Borlänge
- Industri UC Dalarna
- Kommuninvest ekonomisk förening
- Dala Vindkraft
- Förenade Småkommuners Försäkrings AB

Kommunen har även indirekt, via dotterbolagen, ägarandelar i följande företag:

- Dala Vind AB
- Dala Vindkraft Ekonomisk förening
- Vindela Ekonomisk förening
- Äppelbo Vind Ekonomisk förening
- Söderbärke Bioenergi AB
- Värmek
- Sveriges Allmännyttiga Bostadsföretag AB
- Husbyggnadsvaror i förening

Utgångspunkten för den sammanställda redovisningen är resultat- och balansräkningarna för kommunen och dotterbolagen. Interna mellanhavanden mellan de ingående enheterna i koncernen elimineras.

Redovisningen har upprättats enligt förvärvsmetoden med proportionell konsolidering. Med förvärvsmetoden menas att det av kommunen vid förvärvstillfället förvärvade kapitalet har eliminerats. Därefter intjänat eget kapital har räknats in i koncernens egna kapital. Med proportionell konsolidering menas att dotterföretag som inte är helägda tas med endast till ägd andel. Interna transaktioner mellan enheterna i koncernen har eliminerats i allt väsentligt.

Ur koncernens synpunkt anses dotterföretagens obeskattade reserver helt och hållet utgöra eget kapital. Följaktligen har inte ökningarna och minskningarna av obeskattade reserver (bokslutsdispositioner) till någon del räknats som kostnader och intäkter i koncernresultaträkningen.

Kommunstyrelsen

| | Utfall | Budget | Utfall |
|-------------------------------------|---------------|---------------|---------------|
| Totalt för nämnden, mkr | 2016 | 2016 | 2015 |
| Intäkter | | | |
| Kommunbidrag | 66,6 | 66,6 | 64,4 |
| Övriga interna intäkter | 71,6 | 69,4 | 71,2 |
| Externa intäkter | 108,4 | 30,5 | 56,1 |
| Summa intäkter | 246,6 | 166,5 | 191,7 |
| Kostnader | | | |
| Löner och PO | -95,1 | -68,1 | -74,3 |
| Hyra | -8,2 | -6,0 | -5,9 |
| Kapitalkostnader | -26,1 | -29,4 | -24,9 |
| Övriga kostnader | -128,9 | -92,4 | -111,5 |
| Summa kostnader | -258,3 | -195,9 | -216,6 |
| Resultat exkl. kapitalkostn. | 14,4 | 0,0 | 0,0 |
| Självfinansieringsgrad | 69% | 73% | 66% |

Verksamhetsbeskrivning

Kommunstyrelsen är det beslutsorgan under kommunfullmäktige som ansvarar för kommunens utveckling och ekonomiska situation i sin helhet. Den övervakar att nämnderna följer de mål och riktlinjer som fullmäktige har fastställt och att den löpande förvaltningen fungerar som den ska.

Kommunstyrelsen har även ansvaret för bland annat personal- och organisationsfrågor, ekonomistyrning, näringslivsutveckling, kollektivtrafikfrågor, fastighetsfrågor och kommunal mark, gator/vägar och parker.

Kommunstyrelsen ansvarar som facknämnd för följande avdelningar inom kommunstyrelseförvaltningen. Avdelningarna är mångfacetterade och flera är i huvudsak riktade ut mot övriga nämnder/förvaltningar och kommunala bolag som verksamhetsstöd.

- Kansliavdelning
- AME/Integration
- Ekonomiavdelning
- Personalavdelning
- Utvecklingsavdelning
- Fritidsavdelning
- Teknisk avdelning
- IT-avdelning
- Räddningstjänst
- Kostavdelning

Årets händelser

Kansliavdelningen har under året implementerat ett nytt ärendehanteringssystem. Förändringar av budget och personalsammansättning har genomförts i enlighet med tidigare beslut. Avdelningen har deltagit i den länsgemensamma telefoniupphandlingen inför 2017. Införande av ett intranät har påbörjats i projektform under hösten. Konsument-, budget- och skuldrådgivning har levererats enligt plan, även till Fagersta och Ludvika kommuner.

Arbetsmarknadsenhet/integration fick en ny gemensam chef under våren. Ett stort arbete för att förbättra återsökningar, uppföljningar och utveckla samordningen har skett under året. På integrationsområdet har två HVB för ensamkommande flyktingbarn startats upp.

Ekonomiavdelningen har sjösat en ny organisation för förvaltningsekonomer samt förberett en större uppgradering av ekonomisystemet.

Personalavdelningen har under året utökats med en personalsekreterare. Ett pilotprojekt gällande ledarskapsutveckling har genomförts. Översyn av policyer och riktlinjer kring personalområdet har påbörjats. Upphandling av företagshälsovård har genomförts.

Utvecklingsavdelningen har arbetat vidare med de utpekade prioriterade arbetsområdena och drivit fortsatt utveckling tillsammans med företag och föreningar. En förstudie gällande utveckling av Malingsbo- Klotten området har genomförts. Under hösten förbereddes för att föra över fritidsfrågorna till utvecklingsavdelningen och en ny fritidschef har rekryterats. Den tidigare fritidsavdelningen arbetade bland annat under året med att förändra kriterier för föreningsbidrag samt anordnade uppskattade sommarlovsaktiviteter med stöd av statliga medel.

Tekniska avdelningen flyttade under året sin verksamhet efter renovering av tidigare lokaler för uthyrning till WBAB. En byggnadsingenjör har rekryterats. Investeringsobjekt har genomförts enligt plan. En ny skogsbruksplan har tagits fram.

IT-avdelningen fick en ny chef under våren. Arbete har genomförts för att öka kundservicen och en ny medarbetare i kundtjänst har rekryterats.

Räddningstjänsten har under 2016 haft något fler larm än föregående år. Dock har inga riktigt allvarliga händelser inträffat. I slutet av året gavs ett uppdrag till räddningschef att utreda framtida organisation för verksamheten.

Kostavdelningen fick utökade uppdrag med matleveranser till evakueringsboendet, HVB-hemmen och nya förskoleavdelningar. Verksamheten har deltagit i planering av kökslokaler i samband med om- och nybyggnationer.

Måluppfyllelse

Kommunstyrelsens egna verksamheter ska bidra till de av kommunfullmäktige fastställda övergripande målen. Respektive avdelnings uppdrag har ännu inte målsatts i förhållande till de fem målen. Samtliga verksamheter har arbetat i enlighet med sina uppdrag. Det pågår ett arbete i förvaltningsledningen med att formulera verksamhetsmål och identifiera relevanta mått för att mäta graden av måluppfyllelse i förhållande till de övergripande målen.

Ekonomisk analys

| Resultat per verksamhet, mkr | Utfall 2016 | Budget 2016 | Utfall 2015 |
|---------------------------------|----------------|----------------|----------------|
| Kansliavdelningen | 14,4 | 28,8 | 27,4 |
| Varav AME | 1,2 | 1,2 | |
| Varav Integration | -11,8 | 0 | |
| Ekonomiavdelningen | 3,1 | 3,1 | 2,9 |
| Personalavdelningen | 7,8 | 7,3 | 7,4 |
| Utvecklingsavdelningen | 5,1 | 5,1 | 5 |
| Fritidsavdelningen | 2,4 | 1,6 | 2 |
| Tekniska avdelningen | 8,4 | 11,7 | 8,7 |
| IT avdelningen | 0,0 | 0,0 | 0,1 |
| Räddningstjänst | 9,0 | 8,9 | 8,5 |
| Kostavdelningen | 2,1 | 0,1 | 2,4 |
| Summa | 52,2 | 66,6 | 64,4 |

Kommunstyrelseförvaltningen redovisar ett överskott på 14,4 mkr i bokslutet för 2016. Överskottet är till största del att hänföras till intäkter från Migrationsverket som är betydligt högre än upparbetade kostnader för året. En mindre del av överskottet finns i kommunstyrelsens förfogandemedel som inte utnyttjats. Tekniska avdelningen har ett större överskott medan kost, fritid och personal har underskott vid årets slut.

Investeringar

| Investeringar per verksamhet, mkr | Utfall 2016 | Budget 2016 | Utfall 2015 |
|-----------------------------------|-------------|-------------|-------------|
| Ekonomiavdelningen | 0,1 | 0,6 | 0,0 |
| Kansliavdelningen | 0,0 | 0,0 | 0,2 |
| Tekniska avdelningen | 21,7 | 24,6 | 29,0 |
| Summa | 21,8 | 25,2 | 29,2 |

Ekonomiavdelningen har påbörjat uppgradering av ekonomisystemet och förbrukat en mindre del av den investeringsbudgeten 2016.

Investeringsbudgeten för tekniska avdelningens investeringar har ett utfall på 21,7 mkr. Alla planerade investeringsprojekt har inte hunnits med under året. 12,8 mkr av årets budget överförs till 2017.

Framtiden

För kansliavdelningen är digitalisering och uppstart av ett medborgarkontor i fokus 2017. AME arbetar vidare med att strukturera sin verksamhet i syfte att öka kvalitet och effektivitet. Integrationsenheten kommer att behöva anpassa sin verksamhet utifrån förändrade förutsättningar i omvärlden.

Ekonomiavdelningen fortsätter arbetet med e-förvaltning.

Personalavdelningen lägger under 2017 fokus på lönekartläggning, kompetensutveckling samt förbereder ett övertagande av lönehanteringen från kommunens bolag.

Utvecklingsavdelningen kommer att fortsätta arbetet för att skapa en attraktiv kommun med fokus på bland annat fritidsfrågor.

Tekniska avdelningen har identifierat mark- och lokalförsörjning som viktiga utvecklingsområden.

IT-avdelningen arbetar vidare med den digitala arbetsplatsen i syfte att öka flexibiliteten i organisationen.

Räddningstjänsten och kostavdelningen genomför 2017 viktiga utredningar som kommer att påverka framtida organisation och arbetssätt.

Kulturnämnden

| | Utfall | Budget | Utfall |
|-------------------------------|--------------|--------------|--------------|
| Totalt för nämnden, mkr | 2016 | 2016 | 2015 |
| Intäkter | | | |
| Kommunbidrag | 9,0 | 9,0 | 8,9 |
| Övriga interna intäkter | 1,4 | 1,3 | 1,3 |
| Externa intäkter | 0,7 | 0,3 | 0,4 |
| Summa intäkter | 11,1 | 10,6 | 10,5 |
| Kostnader | | | |
| Löner och PO | -6,1 | -5,9 | -5,6 |
| Hyra | -1,9 | -1,9 | -1,9 |
| Kapitalkostnader | -0,1 | -0,1 | -0,2 |
| Övriga kostnader | -3,0 | -2,7 | -3,0 |
| Summa kostnader | -11,1 | -10,6 | -10,7 |
| Resultat | 0,0 | 0,0 | -0,2 |
| Självfinansieringsgrad | -19% | -15% | -16% |

Verksamhetsbeskrivning

Kulturnämndens uppdrag är att tillgodose invånarnas demokratiska rättighet till aktuella och relevanta bibliotek samt ett brett och fördjudat, kvalitativt kulturutbud. Inriktningen för biblioteksverksamheten, med stöd i bibliotekslagen, är barn, ungdom och vuxna, social- och arbetsplatsbibliotek och skolbibliotek mot grundskola och VBU Smedenskolan.

Allmänskulturerksamheten fokuserar främst på konst och kulturhistoria genom utställningar, skapande verkstad, föredrag och visningar.

Årets händelser

Ett långsiktigt arbete för att lyfta kulturmiljökommunen Smedjebacken inleddes i samarbete med ett flertal föreningar och kulturentreprenörer. Första skedet i processen koncentrerade sig på Kyrkogatan, vilket resulterade i nyproducerad folder och karta över Kulturstråket Kyrkogatan. I samband med #järnrutten v. 27 (aktivitetsvecka för hela Ekomuseum Bergslagen) invigdes nyproducerad industrihistorisk utställning i Lokstallet, Smedjebackens hamn i samarbete med Intresseföreningen Bärkebruket och kommunens Näringslivs- och utvecklingsenhet. Treåriga Tvättstugebiblioteksprojektet; ett samarbete mellan Länsbibliotek Dalarna, Kulturförvaltningen, ABF Dala Finnmark, Bärkehus och Hyresgästföreningen, avslutades med invigning av tvättstugebiblioteket på Hovslagargatan 28 C och ett nationellt biblioteksseminarium. "Barnens lördag" har fortsatt locka barn och föräldrar till biblioteket i Smedjebacken. Sista evenemanget för året, Bamsekalaset, slog alla tidigare besöksrekord med 900 personer. Ny barn- och ungdomsbibliotekarie anställdes.

Tioårsjubilerande MEKEN har haft grafiktema i tre av årets fyra utställningar: samtidsgrafik från Åbo, Print XL med tryck i stort format av konstnärer som tänjer på gränserna för grafik och internationell samtidsgrafik i samarbete med Krakowtriennalen, Dalarnas museum och Falu kommun. Utställningen "Att fara" presenterade 2015 års Ahlbäckpristagare och textilkonstnären Ulrika Mars. Efter kulturnämndsbeslut har det tvååriga pilotprojektet KISAM (Konsten i samhällsutvecklingen) startat med medverkan av både politiker och tjänstemän från kommunen. Förvaltningschefen har medverkat till att Bergaskolans matsal och hamnen har fått konstnärlig utsmyckning. En

överenskommelse mellan Smedjebackens kommun och Landstinget Dalarna, Kultur- och bildningsförvaltningen, enligt Dalarnas regionala kultur- och bildningsplan 2016-2018 har tecknats av kulturchefen i Smedjebacken och kulturchefen på Landstinget Dalarna.

Måluppfyllelse

Kulturnämndens verksamhetsmål ansluter till kommunens övergripande vision och mål. Arbetet med den reviderade biblioteksplanen slutfördes och planen godkändes av kommunfullmäktige. Ett nytt bibliotekssystem har upphandlats. Antalet besökare till Werner Aspenströmbiblioteket ökade med över 13 000 personer, vilket har en direkt koppling till besökare med annat modersmål än svenska. Kulturförvaltningen har deltagit i Mångkulturdagarna under v. 43 med syfte att skapa förståelse för och skapa möten mellan människor med olika kulturell bakgrund. Werner Aspenströmbiblioteket arrangerade återigen ett välbesökt internationellt kakkalas; i år med en särskild inbjudan till asylboendet i Björsjö. På MEKEN genomfördes Konstkollo för barn från 9 år för tredje året i rad. Under eftermiddagarna erbjöds ensamkommande flyktingungdomar möjlighet till eget skapande under konstnärlig handledning.

Ekonomisk analys

| Resultat per verksamhet, mkr | Utfall 2016 | Budget 2016 | Utfall 2015 |
|------------------------------|-------------|-------------|-------------|
| Nämnd och kansli | 1,8 | 1,8 | 1,7 |
| IT | 0,7 | 0,7 | 0,7 |
| Bibliotek | 4,6 | 4,6 | 4,5 |
| Ahlbäck, EmB, Studieförb | 0,5 | 0,5 | 0,4 |
| Kulturprogram, kulturmiljö | 0,8 | 0,8 | 0,8 |
| Meken | 0,7 | 0,7 | 0,7 |
| Summa | 9,1 | 9,1 | 8,8 |

Utfallet för 2016 ligger enligt budgeterade medel för verksamheterna inom kulturnämnden. Inga investeringar gjordes 2016.

Framtiden

Bibliotekens roll som socialt utjämnande faktor är lika aktuell idag och i framtiden som den var när biblioteken inrättades. Den digitala utvecklingen ställer nya krav på exv. inköp av tekniska utrustning, men också e-medier i allt större utsträckning. Personalen behöver hela tiden uppdatera sin kompetens för att kunna tillgodose behoven. Den digitala klyftan finns och biblioteken är platsen dit medborgarna vänder sig för att få hjälp och vägledning. Omfattande inflyttning av personer med annat modersmål än svenska ställer ökade krav på biblioteken. Både biblioteken och MEKEN är givna platser för kreativa möten, vilket ökar behovet av resurser både till verksamhet och personal. Arbetet med att tillgängliggöra kultur för människor med funktionshinder behöver lyftas bl.a. kring kommunens kulturhistoriska miljöer inkl. MEKEN. Arbetet med att revidera utvecklingsplanen för kulturhuset och konsthallen MEKEN ligger högt på dagordningen. Förberedande diskussioner inför ett förnyat nyttjanderättsavtal mellan Smedjebackens kommun och OVAKO gällande MEKEN m.fl. utrymmen bör inledas. En rad regionala aktörer har inlett ett arbete kring en tydlig kulturmiljöstrategi, vilket kommer att påverka oss som stiftare i Ekomuseum Bergslagen. På en nationell nivå diskuteras hållbar turism, vilket i vår kommun till att börja med förutsätter ett uttalat samarbete mellan näringslivsenheten och kulturförvaltningen.

Miljö och byggnadsnämnden

| | Utfall | Budget | Utfall |
|-------------------------------|--------------|--------------|--------------|
| Totalt för nämnden, mkr | 2016 | 2016 | 2015 |
| Intäkter | | | |
| Kommunbidrag | 7,0 | 7,0 | 7,2 |
| Övriga interna intäkter | 0,4 | 0,2 | 0,4 |
| Externa intäkter | 3,3 | 3,7 | 3,5 |
| Summa intäkter | 10,7 | 10,9 | 11,1 |
| Kostnader | | | |
| Löner och PO | -6,5 | -6,9 | -7,2 |
| Hyra | -0,3 | -0,4 | -0,6 |
| Kapitalkostnader | 0,0 | 0,0 | 0,0 |
| Övriga kostnader | -3,9 | -3,6 | -3,3 |
| Summa kostnader | -10,7 | -10,9 | -11,1 |
| Resultat | 0,0 | 0,0 | 0,0 |
| Självfinansieringsgrad | -35% | -36% | -35% |

Verksamhetsbeskrivning

Miljö-och byggnadsnämnden fullgör kommunens uppgifter inom miljö-och hälsoskyddsområdet samt inom plan-och byggområdet. Nämnden ansvarar också för energirådgivning och vissa frågor enligt lagen om skydd mot olyckor. Detta innebär myndighetsutövning inom miljöskydd, hälsoskydd, livsmedelshantering, bostadsanpassning, byggande samt sotning och brandskydd.

I arbetet ingår också naturvårdsfrågor, översiktlig planering, detaljplanläggning, mätning och kartläggning samt viss handläggning av fastighetsärenden. Nämnden svarar även för olika typer av rådgivning inom respektive verksamheter samt för service och information till allmänhet, kommunkoncern och myndigheter.

Årets händelser

Arbetet med översiktsplanen har pågått med målsättningen att samrådsmaterial ska kunna föreligga under våren 2017. Resultatet av samråden med byarna, föreningar, företag och organisationer har sammanställts med ett omfattande övrigt utrednings- och faktaunderlag. Kommunfullmäktige har beslutat om översiktsplanens vision och mål och flera av temakapitlen är klara. Arbetet med den kommunövergripande vattenplanen har färdigställts och planen beräknas, också den, kunna samrådas under våren 2017.

Detaljplaner för kv Elektrikern (Moga), Del av Morgårdshammar har antagits. Planarbete har inletts eller pågått för detaljplan Storfällsvägen (Hagge Golfbana), Hagge skola, kv Timmermannen, Harnäs udde och Röbacken. Genomförandet av detaljplanen vid Kolbäcksån har inletts och kommer att ge ett betydelsefullt tillskott till bostadsbeståndet. Samarbete pågår med Region Dalarna, gällande tillväxtfrågor och Dalastrategin. En exploatör har inletts tillståndsförfarande för en större vindkraftspark vid Älgkullen, Hällsjön. Omfattande prospekteringar pågår vid malm- och mineralförekomster i kommunens västra delar. Boliden AB har ansökt om en s.k. brytningskoncession för malmförekomsten vid Stollberg. Det här kan komma att medföra en framtida gruvverksamhet i området.

I samarbete med SEAB och WBAB har ett betydande arbete skett enligt kommunens va-strategi. Målet i strategin är att radikalt minska miljöbelastningen från enskilda avloppsanläggningar och säkerställa en god dricksvattenförsörjning. Arbetet har inneburit påbörjande av eller antagande av va-verksamhetsområden för Harnäs Västra och Backbotten/Näset. Arbetet med ledningsnätet i Sörbo-området har genomförts.

Energirådgivningsverksamheten har bedrivits på "sparlåga" pga. osäkerhet i statsbidragsreglerna under året. En gemensam rådgivningsresurs har, i slutet av året, startats upp i samarbete med Ludvika.

Inventering och tillsyn har skett vid små miljöfarliga verksamheter och samtliga tillståndspliktiga anläggningar.

Bygglovsverksamheten har legat på ungefär förväntad nivå under året. Om- och tillbyggnader samt kompletteringsbyggnader har dominerat, men även ett antal villor och större byggnader har förekommit, bl.a. det nya vårdboendet vid Moga (Solgården).

Web-kartan har kompletterats med nya GIS-skikt allt eftersom. De digitala kartsystemen är nödvändiga redskap för miljö-och byggkontoret och de tekniska verksamheterna.

Ett stort antal bostadsanpassningsärenden har handlagts och möjliggjort fortsatt kvarboende i hemmet för många. I sammanhanget kan nämnas att hela budgeten för bostadsanpassningsbidrag motsvarar ungefär tre platser på särskilt boende.

Kalkning mot ytvattenförsurning har skett i 10 sjöar.

Under hösten har miljö-och byggkontoret flyttat till nya lokaler vid Malmgatan.

Måluppfyllelse

Miljö-och byggnadsnämnden har i verksamhetsbeskrivningen för Budget 2016 angett ett antal övergripande verksamhetsmål som kommenteras nedan. Målen ansluter till kommunens övergripande vision och mål:

- Främja en hållbar utveckling som innebär att nuvarande och kommande generationer tillförsäkras en hälsosam och god miljö:
- *Nämnden har bl.a. enligt det som redovisas i bokslutet arbetat med VA-strategin, miljötillsyn, hälsoskydd, samt livsmedelskontroll för att uppfylla detta mål.*
- Verka för en god byggnadskultur samt en god och estetiskt tilltalande stads- och landskapsmiljö:
- *Nämnden har genom granskning, rådgivning och uppföljning av bygglovsärenden och i fysisk planering arbetat med detta verksamhetsmål.*
- Verksamheten ska kännetecknas av öppenhet och god kommunikation samt skapa möjlighet till kommuninnevånarnas delaktighet:
- *Nämnden har genom sociala medier, revidering av hemsidan, utgivning av informationsmaterial, rådgivning och samråd arbetat med detta verksamhetsmål.*
- Följa upp rekommendationer och mål i översiktsplanen och i nationella mål samt göra lokala anpassningar av målen, när detta är lämpligt:
- *Nämnden har genom tillsyn, deltagande i länets miljömålsarbete och i detaljplanearbetet arbetat med detta verksamhetsmål.*

Ekonomisk analys

| Resultat per verksamhet, mkr | Utfall 2016 | Budget 2016 | Utfall 2015 |
|---------------------------------|----------------|----------------|----------------|
| Nämnd | 0,5 | 0,5 | 0,5 |
| Fysisk o teknisk planering | 1,6 | 1,4 | 2,0 |
| Byggande och skydd | -0,3 | -0,1 | -0,2 |
| Energirådgivning | 0,2 | 0,0 | 0,0 |
| Miljö och Hälsoskydd | 0,8 | 0,5 | 0,8 |
| Bostadsanpassning | 1,4 | 1,6 | 1,2 |
| Gemensam vht | 2,9 | 3,2 | 2,8 |
| Summa | 7,1 | 7,1 | 7,1 |

Det ekonomiska utfallet visar att nämndens nettokostnader för verksamheten ligger något under budgeterade medel för 2016. Kostnaderna för bostadsanpassningen varierar stort år för år, men har under 2016 legat under förväntade kostnader. Kostnaden för livsmedelskontrollen har varit högre än budgeterat under året. Nämndens budget består till en tredjedel av svårbudgeterade intäkter som fördelar sig ojämnt under året, dels från statsbidrag och dels från avgifter för tillstånds- och anmälningsärenden samt försäljning av kart- och mättjänster internt och externt. Nämndens totala intäkter för året har varit något större än budgeterat bl. a på grund av bygglovsavgifter från stora ärenden.

Framtiden

Arbetet med den kommuntäckande översiktsplanen kommer att pågå även under 2017. Översiktsplanen och dess vision ligger till grund för all framtida planering för bostäder, arbetsplatser, service mm. Mycket av det fysiska planarbetet har hittills inriktats på att tillskapa möjligheter för bostäder i attraktiva, sjönära områden, främst med hjälp av LIS-planen och va-strategin och här har arbetet varit framgångsrikt. Den förväntade befolkningsökningen och industriexpansionen i vår region kommer sannolikt att ställa särskilda krav på bostadsförsörjning, infrastruktur och områden för arbetsplatser. Den omfattande industriplanen vid Röbacken är ett led i detta. När det gäller bostadsbyggande finns en problematik i kommunens avsaknad av egen mark för attraktiv bostadsetablering. Den här omständigheten innebär att bostadsetablering i sjönära och andra särskilt attraktiva lägen förutsätter att enskilda markägare engagerar sig och upplåter mark för byggande. De centrala delarna av Smedjebacken genomgår en omvandling bl. a innebärande en förskjutning av centrumområde, butikslägen och trafikflöden. Den här pågående processen bör analyseras och de förändringar som behöver genomföras i bebyggelsestruktur och annat bör också underlättas genom revidering av de gamla detaljplanebestämmelserna som gäller för centrala Smedjebacken. En diskussion har inletts med syfte att ta fram ett planprogram för detta.

Nämndens myndighetsroll styrs av en omfattande och detaljerad lagstiftning. Detta medför även stora krav på att förvaltningens kompetens hålls aktuell och utvecklas genom utbildning och tillgång till stödfunktioner i arbetet. För att underlätta, rationalisera och skapa nya möjligheter i arbetet utvecklas nya IT-system. I nämnden verksamhetsmål ligger bl. a att alltmer utveckla GIS (geografiska informationssystem) som stöd, både för nämndens verksamhet och för kommunkoncernen som helhet. Förvaltningen har skaffat god kompetens inom området och arbetar succesivt med att inventera behoven hos övriga förvaltningar beträffande detta stöd.

Familje- och utbildningsnämnden

| | Utfall | Budget | Utfall |
|-------------------------------|---------------|---------------|---------------|
| Totalt för nämnden, mkr | 2016 | 2016 | 2015 |
| Intäkter | | | |
| Kommunbidrag | 211,8 | 211,8 | 205,2 |
| Övriga interna intäkter | 1,6 | 0,3 | 4,6 |
| Externa intäkter | 24,9 | 11,6 | 18,7 |
| Summa intäkter | 238,3 | 223,7 | 228,5 |
| Kostnader | | | |
| Löner och PO | -139,4 | -127,8 | -130,4 |
| Hyra | -26,7 | -27,7 | -26,0 |
| Kapitalkostnader | -1,0 | -1,1 | -0,9 |
| Övriga kostnader | -68,5 | -67,1 | -70,4 |
| Summa kostnader | -235,6 | -223,7 | -227,7 |
| Resultat | 2,7 | 0 | 0,8 |
| Självfinansieringsgrad | -11% | -5% | -10% |

Verksamhetsbeskrivning

Familje- och utbildningsnämnden ansvarar för förskoleverksamhet, förskoleklass, grundskola, särskola, fritidshem, elevhälsa, familjestöd, kansli och individ- och familjeomsorg (IFO). IFO omfattar Barn och familje-, missbruks- och försörjningsstöd samt ensamkommande barn enheten. Förskoleverksamhet, förskoleklass, grundskola och fritidshem är organiserad i rektorsområden. Särskoleelever finns inkluderade i grundskolan och som särskoleelever i Ludvika. Barn- och elevhälsan är centralt placerad i samma byggnad som förvaltningsledning och IFO.

Familje- och utbildningsnämndens verksamhetsområden regleras genom en rad av lagar och förordningar. Sammantaget har nämnden och dess förvaltning ett stort ansvar för Smedjebackens innevånare. Tillsammans ska verksamhetens olika delar verka för att barn och elever inhämtar och utvecklar kunskaper och värden. Vi ska också verka för att så få barn, ungdomar och vuxna som möjligt hamnar i utanförskap. Arbetet ska inriktas på att förbättra barn, ungdomars och familjers psykiska och sociala hälsa. De gemensamma resurserna ska stärka och systematisera det främjande och förebyggande arbetet genom nätverksarbete och insatser primärt på "hemmaplan".

Nämndens gemensamma inriktning bygger på visionen:

"Familje- och utbildningsnämndens vision är att stärka människor i Smedjebackens kommun till goda levnadsförhållanden som främjar delaktighet, gemenskap, lika möjligheter och innanförskap."

Kansli/Barn- och elevhälsa

Kansliet med förvaltningsledningen i spetsen har ansvar för att verksamheten överensstämmer med gällande föreskrifter avseende innehåll och riktlinjer.

Nämnden ansvarar för att tillhandahålla resurser i form av personal, lokaler och material för att verksamheten skall kunna bedrivas i den omfattning som föreskrivs. Verksamhetschefen för Barn och elevhälsa ansvarar även för familjestödet.

Administration och förvaltningsledning är centralt placerade tillsammans med IFO och Barn- och elevhälsans personal. Barn- och elevhälsan i form av kuratorer och skolpsykolog finns som en central enhet. Barn- och elevhälsan ska främst arbeta hälsofrämjande och förebyggande och barn- och elevhälsans personal ska även stödja elevens utveckling mot utbildningens mål. Specialpedagogisk resurs finns i utbildningsområdena. Skolhälsovården är en del av Barn- och elevhälsan.

Rektors och/eller förskoleområden

Familje- och utbildningsnämnden ansvarar för förskoleverksamhet, förskoleklass, grundskola, särskola, fritidshem. Barnomsorg, fritidshem och grundskola är organiserad i rektors/förskoleområden. Rektorer/förskolechefer har det övergripande ansvaret för att verksamheten som helhet inriktas mot de nationella målen. Rektor/förskolechef ansvarar för att förskolans, fritidshemmens och skolans resultat följs upp och utvärderas i förhållande till de nationella målen och kunskapskraven. Rektor/förskolechef har budgetansvar för sitt rektorsområde.

Individ- och familjeomsorgen

Socialtjänsten har det yttersta ansvaret för att de som vistas i kommunen får det stöd och den hjälp de behöver. Individ- och familjeomsorgen handlägger ekonomiskt bistånd, stöd och hjälp åt barn, ungdomar och deras familjer, missbruksvård, familjerätt, dödsboanmälningar, körkortsyttanden, yttrande till åklagare mm. Familjerådgivning är en verksamhet vars främsta uppgift är att arbeta med relationsbehandling framför allt med par men även med familjer. Ungdomsmottagningen arbetar med information om droger, sex och samlevnad till klasser i högstadiet, samt med enskilda stödsamtal till ungdomar.

Individ- och familjeomsorgen är organiserad utifrån funktion och är indelad i tre grupper: vuxengruppen med ekonomi och missbruksvård, barn- och familjegruppen samt ensamkommande barn.

Årets händelser

- Vi hade under våren mycket stor efterfrågan på förskoleplatser. Tre nya förskoleavdelningar var klara i december vid Stegelbackens skola. Pinocchioarbetet (Förändringskoncept -Att arbeta effektivare och på evidensbaserade grunder med barn i risk för långvarigt normbrytande beteende) har utökats från att tidigare omfatta 3-12 åringar i södraområdet till att omfatta alla 3-5 åringar i Smedjebacken. Under hösten har vi haft ett stort tryck på barnomsorgsplatser i centrala Smedjebacken. Språksatsningen har fortsatt på förskolan.
- Fritidsverksamhet har fortsatt i Harnäs.
- Vi har invigt en ny skolbyggnad vid Kyrkskolan i Söderbärke.
- Under våren startade vi upp en enhet för ensamkommande barn på IFO. Vi har inte behövt anlita bemanningsföretag utan trots den stora konkurrensen lyckats väl vid rekryteringar.
- Ett stort utvecklingsarbete har pågått under året kallat "Bästa skola" finansierat av skolverket. Syfte att höja resultat och likvärdighet.
- IFO har startat med utbildning i ett kvalitetsledningssystemarbete som kommer att genomföras 2017.

Måluppfyllelse

Verksamhetsmål

Mål: Sjukfrånvaron ska minska

Målet är uppfyllt, från 7.62% (2015) till 6.34% (2016).

Mål: Att fler barn i förskolan som har normbrytande beteende upptäcks genom Pinocchioscreening och därigenom kan få stöd och hjälp

Screeningarna har gjorts under hösten 2016.

Mål: Att fler elever får möjlighet till kartläggning av risk och skyddsfaktorer utifrån sina styrkor och svagheter och därigenom kan få rätt stöd och hjälp.

Under 2016 har 18 elever fått en allsidig kartläggning utifrån medicinska, psykologiska, pedagogiska och sociala förhållanden.

Mål: Barnomsorg/förskoleplats ska erbjudas inom fyra månader

Målet är inte uppfyllt, 29 barn (våren 2016) och 10 barn (hösten 2016) fick vänta längre än 4 månader.

Mål: Andelen högskoleutbildad personal i förskolan ska öka.

Målet är inte uppfyllt, 49 % (ht 2015) och 36,5 % (ht 2016) andel högskoleutbildad personal.

Mål: Andelen högskoleutbildad personal på fritidshemmet ska öka.

Målet är inte uppfyllt, 27,8 % (ht 2015) och 24,4% (ht 2016) andel högskoleutbildad personal.

Mål: Meritvärdet för varje årskull ska öka under högstadieperioden. (samma elevgruppsutveckling ska mätas över tid)

Målet är uppfyllt i två av fem årskurser.

| | Kyrskolan | | | | Bergaskolan | | |
|-----------|-----------|-------|-------|-------|-------------|-------|-------|
| Termin/åk | åk 6 | åk 7 | åk 8 | Åk 9 | Åk7 | Åk 8 | Åk 9 |
| Vt 16 | 222,3 | 220,9 | 207,8 | 240,6 | 199,0 | 181,4 | |
| Ht 16 | 197,8 | 209,2 | 217,0 | 188,9 | 211,6 | 199,3 | 209,5 |

Mål: Alla elever ska komma in på sitt förstahandsval till gymnasiet

Målet är inte uppfyllt, 69 elever totalt +(28 asylsökande) 64 kommit in på sitt första handsval enligt Elevantagningen.

Verksamhetsmål individ- och familjeomsorgen

Mål: Antalet hushåll med långvarigt försörjningsstöd² ska minska jämfört med föregående år.

2016 fick 249 hushåll ekonomiskt bistånd. 52 hushåll eller 21 procent var långvariga biståndstagare. Av dessa 52 hushåll var 9 i åldern 18 – 24 år.

² Med långvarigt försörjningsstöd avses här hushåll som haft försörjningsstöd sju av åtta månader.

2015 fick 251 hushåll ekonomiskt bistånd. 49 hushåll eller 20 procent var långvariga biståndstagare. Totala antalet hushåll har minskat med 2. Gruppen långvariga biståndstagare har ökat med 3 hushåll jämfört med 2015. Målet är inte uppfyllt.

Mål: Antalet barn som lever i hushåll med långvarigt försörjningsstöd ska minska jämfört med föregående år.

2016 fanns 14 hushåll med långvarigt försörjningsstöd, som hade barn under 18 år. Det fanns 40 barn i dessa hushåll. 2015 fanns 14 hushåll med långvarigt försörjningsstöd, som hade barn under 18 år. Det fanns 30 barn i dessa hushåll. Antalet barn som lever i hushåll med långvarigt försörjningsstöd har ökat med 10 barn eller 33 procent jämfört med samma period 2015. Målet är inte uppfyllt.

Mål: Barn och unga³ ska så långt som möjlig erbjudas hjälp i sin hemmiljö.

| | Barn och unga med öppenvårdsinsatser | Barn och unga placerade i familjehem/HVB | | Barn/unga med insatser totalt | |
|------|--------------------------------------|--|-------------------------|-------------------------------|-----------|
| | | Alla placerade barn | Varav ensamkommande EKB | Alla barn | Varav EKB |
| 2016 | 48 | 97 | 81 | 138 | 94 |
| 2015 | 65 | 104 | 81 | 170 | 108 |

Tabellen redovisar antalet barn. En del barn/unga har haft både öppenvårdsinsatser och varit placerade under perioden. Barn och unga med öppenvårdsinsatser har minskat. Av de tre nya placeringar under året som ej avsåg ensamkommande barn var två LVU-placeringar och en kortvarig SoL-placering. Målet är inte uppfyllt.

Ekonomisk analys

| Resultat per verksamhet, mkr | Utfall 2016 | Budget 2016 | Utfall 2015 |
|------------------------------|--------------|--------------|--------------|
| Kansli | 61,2 | 62,1 | 60,3 |
| Utbildningsområden | 122,3 | 122,3 | 119,4 |
| Individ- och familjeomsorgen | 25,6 | 27,4 | 24,7 |
| Summa | 209,1 | 211,8 | 204,4 |

Resultatet för Familje- och utbildningsnämnden visar ett överskott på **2 742 tkr**. 144 tkr är överskott från kapitalkostnader.

Kansliavdelningen har ett underskott på 854 tkr. Familje- och utbildningsnämnden redovisar underskott. Administrationen inkl. närliggande verksamheter har ett överskott på 784 tkr. Hyrorna för skolorna och förskolorna ger ett stort överskott på 1 133 tkr vilket beror på att hyran för Kyrkskolans nya lokaler blev lägre än beräknat. Interkommunala ersättningar inkl. särskola ger ett underskott på 256 tkr. Elevhälsans verksamheter har ett mindre överskott.

Utbildningsområdena har ett överskott på 42 tkr, vissa verksamheter redovisar underskott och vissa har överskott. Vakanta tjänster samt vikariat som ej tillsatts under året medför överskott. Behov av assistenter och andra resurser i skolorna har bidragit till att vissa verksamheter har underskott. Högre löneökningarna än beräknat för lärarna är också en orsak till att det redovisas underskott inom vissa verksamheter. Beviljade statsbidrag har gjort att intäkterna har varit betydligt högre än beräknat inom utbildningsområdena.

Individ- och familjeomsorgens utfall har ett överskott på 1 846 tkr. Administrationen redovisar överskott på 219 tkr vilket beror på lägre personalkostnader än beräknat. Barn- och ungdomsvården

³ Med barn och ungdomar avses åldersgruppen t.o.m. det år de fyller 21 år.

visar ett överskott på 1 416 tkr, färre placeringar än beräknat inom området. Vuxenvården redovisar ett mindre överskott. Ekonomiskt bistånd har ett överskott på 221 tkr.

Investeringar

| Investeringar per verksamhet, mkr | Utfall 2016 | Budget 2016 | Utfall 2015 |
|-----------------------------------|-------------|-------------|-------------|
| Utbildningsområden | 1,2 | 1,5 | 0,4 |
| Summa | 1,2 | 1,5 | 0,4 |

1 513 tkr i beslutade medel till investeringar inom förvaltningen. Klassrumsuppsättning och möbler till fritids är inköpta till skolorna Röda Berga, Hagge och Vinsbo för 418 tkr.

De nya lokalerna på Kyrkskolan har köpt in nya möbler mm för ca 720 tkr. Investeringar har även gjorts till förskolorna i kommunen.

300 tkr är kvar av 2016 års investeringsmedel. Återstående belopp är planerat att använda till inköp av möbler mm under 2017.

Framtiden

Vi kommer att behöva hitta en långsiktig och permanent lösning med 6-8 avdelningar för att kunna erbjuda förskoleplats inom fyra månader.

Pinocchio arbetet kommer att omfatta samtliga barn i våra förskolor i Kommunen.

Utbyggnad av Hagge skola är fortfarande en utmaning. De tillfälliga lokalerna är på plats. Nästa steg är att utreda vad som behöver göras permanent. Detta är en utmaning både för Miljö- och bygg och Tekniska då det kan kräva förändringar i planer och samordning.

Renovering och ombyggnation av Röda Bergaskolan planeras att påbörjas under hösten 2017.

Skola 2015” en till en satsning med datorer från år 6-9 fortsätter. Syftet är att med hjälp av IKT som verktyg förstärka kunskapsutvecklingen och lärandet. Implementeringen av lärplattformen Fronter fortsätter.

Vi deltar i ett skolverksprojekt ”Bästa skola” som har till syfte att öka måluppfyllelsen och likvärdighet för våra elever. Kompetensutveckling av analysförmåga och formativbedömning kommer att ingå i detta. Vi kommer att följa varje elevgrupps utveckling med hjälp av betyg hösten i sexan till våren i sexan ända till betyg våren i år 9.

Vi vill kunna få förutsättningar så att vi kan erbjuda samma arbetstidsavtal (40h arbetsplatsförlagd tid samt 5,5 h förtroendetid) som Ludvika för våra lärare.

Arbetet med att stärka och systematisera fortsätter inom vår förvaltning.

Utveckling av kvalitetsledningssystem kommer att fortsätta på IFO.

Vi kommer att fortsätta utveckla det främjande och förebyggande arbetet samt att agera i stället för att reagera.

En lyckad förskole-och skolgång är en av de största skyddsfaktorerna mot ett utanförskap eller en av de största framgångsfaktorerna för ett innanförskap.

Hela vår förvaltning kommer att arbeta för att stärka människor i Smedjebackens kommun till goda levnadsförhållanden som främjar delaktighet, lika möjligheter och INNANFÖRSKAP.

Vi behöver fortsätta arbetet med att skapa en bra arbetsmiljö och bli en attraktiv arbetsgivare. Detta är oerhört viktigt i framtida rekryteringar.

Hela förvaltningen kommer att arbeta för att vi ska bidra till att vi upplevs som en välkomnande kommun med engagemang, trygghet och utveckling.

Omsorgsnämnden

| | Utfall 2016 | Budget 2016 | Utfall 2015 |
|--------------------------------|----------------|----------------|----------------|
| Totalt för nämnden, mkr | | | |
| Intäkter | | | |
| Kommunbidrag | 168,6 | 168,6 | 166,9 |
| Övriga interna intäkter | 0,2 | 0,1 | 0,2 |
| Externa intäkter | 24,7 | 22,6 | 25,3 |
| Summa intäkter | 193,5 | 191,3 | 192,4 |
| Kostnader | | | |
| Löner och PO | -140,7 | -136,9 | -139,2 |
| Hyra | -15,3 | -17,0 | -15,4 |
| Kapitalkostnader | -0,7 | -0,8 | -0,6 |
| Övriga kostnader | -36,6 | -36,6 | -37,1 |
| Summa kostnader | -193,3 | -191,3 | -192,3 |
| Resultat | 0,2 | 0 | 0,1 |
| Självfinansieringsgrad | -13% | -12% | -13% |

Verksamhetsbeskrivning

Omsorgsnämnden ansvarar för kommunens uppgifter inom de delar av socialtjänsten som rör äldre människor och människor med funktionsnedsättning. Verksamheterna styrs utifrån gällande lagstiftning, politiskt givna uppdrag och kan indelas i strukturinriktade insatser (medverkan i samhällsplaneringen), allmänt inriktade insatser (insatser som riktar sig till alla i ett visst sammanhang) och individuellt inriktade insatser.

Socialtjänsten har det yttersta ansvaret för att de som vistas i kommunen får det stöd och den hjälp som de behöver. Exempel på individuellt inriktade insatser/rättigheter är en plats på ett särskilt boende, dagverksamhet, avlastning och rehabilitering, hemtjänst, färdtjänst, personlig assistans eller plats på ett gruppboende. Under hänsynstagande till människans ansvar för sin och andras sociala situation skall nämndens verksamhet inriktas på att frigöra och utveckla enskilda och grupperns egna resurser. Verksamheten skall bygga på respekt för människors självbestämmande och integritet. Den medicinska vård som bedrivs ska vara säker och av god kvalitet.

Verksamheten skall främja jämlikhet i levnadsvillkor och full delaktighet i samhällslivet för de personer som omfattas av gällande lagstiftning. Verksamheten skall bedrivas i samarbete med andra berörda samhällsorgan och myndigheter. Verksamheten skall vara grundad på respekt för den enskildes självbestämmanderätt och integritet. Den enskilde skall i största möjliga mån ges inflytande och medbestämmande över insatser som ges.

Nämndens ansvarsområden indelas organisatoriskt i tre verksamhetsområden:

Förvaltningsövergripande

Inom detta område finns omsorgsnämnd, förvaltningschef och kansli, biträdande förvaltningschef, biståndshandläggare SoL och LSS, MAS (medicinsk ansvarig sjuksköterska), MAR (medicinskt ansvarig rehab), demensvårdsutvecklare och anhörigstöd, färdtjänst och föreningsbidrag.

LSS och psykiatri

De insatser som kan ges med stöd av LSS är personlig assistans, avlösarservice i hemmet, korttidsvistelse utanför hemmet, ledsagare, kontaktperson, korttidstillsyn för skolungdom över 12 år, boende i familjehem eller bostad med särskild service för barn eller ungdomar, gruppboende eller särskilt anpassad bostad för vuxna samt daglig verksamhet. Kommunen bedriver egen verksamhet samt köper vid behov från andra kommuner. Kommunen ansvarar för boende, sysselsättning och personligt ombud för personer med psykiska funktionsnedsättningar. Boendestödjare finns också. Verksamheterna inom LSS leds av tre enhetschefer.

Äldreomsorg

Inom detta område finns särskilt boende, korttidsboende, hemtjänst inklusive demensteam, hemsjukvård, dagverksamhet, bemanning och personalpool, kommunrehabilitering med arbetsterapi och sjukgymnastik, samt vid behov köpt vård. Äldreomsorgens verksamheter leds av sex enhetschefer.

Årets händelser

Hemtjänsten befinner sig fortfarande i ett förändringsarbete. Under året har en arbetsgrupp testat att använda telefon som arbetsredskap med en läkemedelsapp och planeringsverktyget i mobilen. Erfarenheterna har varit positiva och beslut är nu taget att helt gå över från papper till mobiltelefoner för all personal i hemtjänsten.

Poolen har på försök utvidgats, ambitionen har varit att fördubbla från sex till tolv anställda i korttidspoolen. Vår förhoppning är att det på detta sätt blir lite lättare att få tag i kompetenta vikarier då de redan finns anställda i poolen. Denna utökning har möjliggjorts tack vare extra statsstöd. Tyvärr har vi haft svårt att få tag på kompetent personal som vill jobba i poolen så den är inte ännu fulltalig.

En MAR (medicinskt ansvarig för rehabilitering) har tillsatts på 30% under slutet av året.

Sjuksköterske- och rehab-organisationen har organiserats om under året och är numera geografiskt indelade i fyra team med samma områdesindelning som hemtjänsten har.

Omsorgsförvaltningens kansli, biståndshandläggare m.fl. administrativ personal ha flyttat till nya lokaler i centrala Smedjebacken. Björkbackens dagliga verksamhet har flyttat till ny lokal i centrala Smedjebacken och döpts om till Almen.

Två nya enhetschefer har rekryterats under året, en till hälso- och sjukvården och en till det särskilda boendet Munkbogården. En ny biståndshandläggare har också rekryterats. Många medarbetare närmar sig pension och inom alla yrkeskategorier är det numera hård konkurrens om utbildade personal.

Många arbetstidsrelaterade frågor som Timecare, schemaläggning, heltid, täthetsscheman, flyttid har varit på tapeten även i år. Att få till verksamhetsanpassade scheman när merparten av medarbetarna valt heltid är inte lätt. Flyttiden som uppstår ska i första hand användas i den egna verksamheten, vilket är uppskattat, men det är svårt att få det stora pusslet att gå ihop. När fler personer väljer heltid är det svårt att få antalet anställda att räcka till för att täcka veckans alla dagar. Många frågetecken återstår att lösa men vi har kommit en bit på väg med mer flexibel arbetstidsanvändning som både ska matcha verksamhetens behov och medarbetarens önskemål. Den största arbetstidsrelaterade utmaningen finns just nu i hemtjänsten eftersom deras behov varierar så mycket över dygnet och även över tid.

Planeringen för det nya demensboendet Solgården har pågått hela året. Bygget leds av Bärkehus och projektet har arbetat i en partnering där alla berörda professioner har ingått och fått komma till tals under olika planeringsfaser. Det första spadtaget kommer att tas i början av 2017.

Sjukskrivningstalen är fortsatt höga inom flertalet verksamheter i omsorgen. Rehabsamtal har hållits med medarbetare som har upprepad frånvaro och möjligheter till omplaceringar inom kommunen har utretts och också i flera fall verkställts.

Verksamhetsutveckling i de verksamheter som vänder sig till personer med psykisk sjukdom eller funktionshinder har skett inom ramen för socialstyrelsens satsningar.

Måluppfyllelse

Mål: Omsorgsinsatser ska vara påbörjade inom 3 månader efter beslut.

Resultat: 5 st. icke verkställda beslut inom 3 månader enligt 4 kapitlet 1§ socialtjänstlagen samt 9§ LSS är inrapporterade till Socialstyrelsen under 2016. Av dessa är tre beslut verkställda och två ansökningar är återtagna.

Mål: Minst 65 % av arbetstiden ska vara utförd hos hemtjänsttagaren.

Resultat: Den genomsnittliga arbetstiden inom hemtjänsten under 2016 har varit ca 52 % (2015 snitt 53 %), tiden i de olika grupperna har varierat mellan 37 – 69 %. Dementsteamet ligger i snitt på 63 % över året.

Internkontrollmål 2016

Fyra internkontrollmål har funnits under året.

- Att beslut fastställda av omsorgsnämnden har verkställts.
- Att rutinen för läkemedelshantering och delegation följts.
- Att arbetsplatsträffar genomförs i enlighet med Lokalt kollektivavtal om samverkan.
- Att attestering och kontering sköts korrekt.

De fyra målen har kontrollerats i enlighet med beslutad kontrollmetod. Resultaten har dokumenterats skriftligen. Inga stora avvikelser har konstaterats. Smärre brister har uppdagats och åtgärdats.

Verksamhetsmål 2016 – 2019

Nämndens mål för omsorgen är av övergripande karaktär. Cheferna i omsorgen ska bryta ner dessa till handfasta mål som verksamheterna kan sträva mot. I början av 2016 fick respektive enhetschef i uppdrag att tillsammans med sin personal välja ut tre mål som de ville arbeta med under året. Enhetscheferna presenterade sina val för omsorgsnämnden på en planeringsdag den 2 mars och en uppföljning av målarbetet kommer att ske på en ny planeringsdag under 2017. Verksamheterna har kommit olika långt med målarbetet under året. Några av verksamheterna har haft chefsbyte under året vilket har lett till att arbete med målen har fått stå tillbaka. Sjukskrivningar bland cheferna har också satt lite käppar i hjulet men flertalet verksamheter har trots detta arbetat aktivt med de utvalda målen.

Ekonomisk analys

| Resultat per verksamhet, mkr | Utfall 2016 | Budget 2016 | Utfall 2015 |
|------------------------------|--------------|--------------|--------------|
| Förvaltn.övergr. verksamhet | 8,6 | 8,9 | 9,5 |
| LSS och Psykiatri | 38,3 | 40,2 | 37,7 |
| Äldreomsorg | 121,5 | 119,5 | 119,6 |
| Summa | 168,4 | 168,6 | 166,8 |

Omsorgsnämnden redovisar ett överskott på 166 tkr. I detta överskott ingår kapitalkostnad på plus 60 tkr.

Förvaltningsövergripande verksamheten redovisar ett överskott på 258 tkr vilket beror på ett överskott inom administrationen, överskottet är löner och kostnader för kurser mm Bemanningen visar ett underskott på personalkostnaderna. Färdtjänsten redovisar ett underskott på 129 tkr.

LSS och Psykiatri har ett överskott på 1 923 tkr. Gruppboendena och daglig verksamhet redovisar ett överskott på 1 032 tkr vilket beror på lägre lönekostnader och hyror via Bärkehus. Antalet elevhemboenden och kostnaden för korttidsvistelse har varit lägre än budgeterat och ger därför ett överskott. Kostnaden för personlig assistens har ökat under 2016 och redovisar därför ett underskott. Ändrat schema och mindre nyttjande av vikarier gör att socialpsykiatrin redovisar ett plus i verksamheten Åbackens boendestöd.

Äldreomsorgen redovisar ett underskott på 2 015 tkr för 2016. Personalkostnaden inom hela äldreomsorgen visar underskott (3 522 tkr), dock varierar storleken av underskotten mellan verksamheterna. Hemtjänsten fortsätter att redovisa underskott även för 2016 med 2 558 tkr inkl. kostnaden för leasingbilar. Kostnaden för lokalerna som hyrs via Bärkehus och Allégården redovisar överskott (1 437 tkr). Kostnaden för köpta platser utanför kommunen medför ett överskott med 488 tkr. Stimulansmedlen på 2 627 tkr har används till att förstärka inom äldreomsorgen i form av administrativt stöd till enhetschefer, nattsjuksköterskor och utökning av korttidspoolen.

Investeringar

| Investeringar per verksamhet, mkr | Utfall 2016 | Budget 2016 | Utfall 2015 |
|-----------------------------------|-------------|-------------|-------------|
| LSS och Psykiatri | 0,0 | 0,1 | 0,1 |
| Äldreomsorg | 0,2 | 0,4 | 1,0 |
| Summa | 0,2 | 0,5 | 1,1 |

Investeringsmedel för 2016 är 476 tkr. Inköp av sängar och tekniska hjälpmedel har gjorts till särskilda boenden inom Äldreomsorgen (179 tkr). Återstående medlen på 297 tkr är planerade att användas under 2017.

Framtiden

Antalet äldre > 65 år i kommunen ökar successivt. Det medför att det kvantitativa behovet av vård och omsorg ökar. Ökningen kommer att påverka både det ordinära som det särskilda boendet. Det kommer att finnas ett behov av olika former av ordinärt boende med boendemiljöer som är estetiskt och kreativt utformade och som ger närhet till natur och kultur och med möjlighet till rörelse. Det är viktiga aspekter ur ett hälsofrämjande perspektiv, för att individen ska klara sig på egen hand så länge som möjligt.

Fler unga personer söker LSS-insatser. De har andra funktionsnedsättningar, ofta med en komplex problembild, och andra önskemål än tidigare brukare. Det är osäkert vad det innebär för framtiden.

Innehållet i vård, stöd och omsorg blir mera mångsidigt med en komplex levnads- och sjukdomsbild hos varje vårdtagare. Insatserna kommer successivt att bli allt mer kvalificerade. Kraven och förväntningarna från medborgarna kring innehåll och kvalitet i vård och omsorg kommer att öka, liksom att förväntningarna på delaktighet, inflytande och självbestämmande ökar. Efterfrågan på våra boendeplatser, hemtjänst samt korttidsvistelse och avlösning på Lyktan kommer sannolikt att öka ytterligare.

Under 2017 kommer man i länets kommuner och landstinget att både gemensamt och enskilt arbeta med att ta fram nya arbetssätt som ska gälla när nuvarande betalningsansvarslag ersätts av en ny under 2018. De nya reglerna innebär t ex att kommunen får kortare tid att ordna med insatser efter inläggning på sjukhus när en person bedöms vara utskrivningsklar. Vi går från fem vardagar till tre dagar. Redan idag åtgår avsevärd tid att "pussla ihop" insatser för den enskilde och vi utreder om vi ska starta upp ett hemtagningsteam.

Omsorgen står inför stora utmaningar och vi behöver fortsätta utveckla verksamheten på flera olika plan. Vi kommer att arbeta aktivt med att införa fler tekniska lösningar och smarta verktyg inom omsorgen för att höja kvaliteten, underlätta arbetet och få möjlighet till bättre styrning i verksamheterna. Vi kommer att lägga mycket resurser på kompetensutveckling under året i enlighet med vår nyligen fastställda kompetensutvecklingsplan och de extramedel för kompetensutveckling som omsorgen blivit tilldelade 2017. Vi behöver färdigställa vårt kvalitetsledningssystem. Vi måste arbeta vidare med att försöka få ner sjukskrivningstalen samt utveckla oss så att vi är en attraktiv arbetsplats som förmår rekrytera nya medarbetare när konkurrensen om arbetskraften hårdnar och många medarbetare går i pension under de närmaste åren. Vi har också ett utredningsuppdrag att se över bemanningstätheten på våra särskilda boenden. Det nya demensboendet Solgården kommer att byggas och stå klart för inflyttning under 2018. Hemtjänsten behöver fortsätta utveckla sitt arbetssätt för att nå högre brukartid och ännu större personalkontinuitet hos hemtjänsttagaren och hemsjukvården och hemtjänsten måste få till ett tätare samarbete.

Överförmyndare i samverkan

| | Utfall | Budget | Utfall |
|-------------------------------|-------------|-------------|-------------|
| Totalt för nämnden, mkr | 2016 | 2016 | 2015 |
| Intäkter | | | |
| Kommunbidrag | 0,8 | 0,8 | 0,7 |
| Övriga interna intäkter | 0,0 | 0,0 | 0,0 |
| Externa intäkter | 1,4 | 0,0 | 0,0 |
| Summa intäkter | 2,2 | 0,8 | 0,7 |
| Kostnader | | | |
| Löner och PO | 0,0 | 0,0 | 0,0 |
| Hyra | 0,0 | 0,0 | 0,0 |
| Kapitalkostnader | 0,0 | 0,0 | 0,0 |
| Övriga kostnader | -2,2 | -0,8 | -0,8 |
| Summa kostnader | -2,2 | -0,8 | -0,8 |
| Resultat | 0,0 | 0,0 | 0,0 |
| Självfinansieringsgrad | 62% | 0% | 0% |

Verksamhetsbeskrivning

Överförmyndaren är en obligatorisk kommunal tillsynsmyndighet som rekryterar, utbildar och utövar tillsyn över förmyndare, gode män och förvaltare. Överförmyndarens uppgifter framgår av lagstiftning i föräldrabalken (FB) och förmyndarskapsförordningen. Överförmyndaren står under tillsyn av länsstyrelsen. Vid årets början fanns ett stort behov av att rekrytera gode män för ensamkommande barn. Många ärenden som inkom till verksamheten under andra halvan av 2015 stod fortfarande utan en förordnad god man. Det stora behovet medförde att verksamheten arbetade för högtryck med att rekrytera, utbilda och förordna gode män. Först i början av andra kvartalet hade verksamheten lyckats få en god man förordnad till alla ungdomar.

Antalet ärenden om god man för ensamkommande barn har under 2016 inte ökat. Snarare har överförmyndarens handläggning handlat om att kommuner har valt att flytta barn, som under 2015 placerats i andra kommuner, till den egna kommunen. Likväl som att andra kommuner valt att flytta hem barn från verksamhetens samverkanskommuner har samverkanskommunerna valt att flytta hem barn som tidigare varit placerade i andra kommuner. En flytt medför omfattande handläggning och i många fall medför det även att en ny god man måste rekryteras, utbildas och förordnas för ungdomen. Totalt i verksamheten under 2016 handlar det om cirka 600 aktiva ärenden om ensamkommande barn som kontinuerligt hanteras.

Ekonomisk analys

Verksamheten har på helåret en budget i balans. Resultatet visar ett överskott på 62 tkr som skall fördelas på verksamhetens sex kommuner i enlighet med den fördelningsnyckel som beslutats i samverkansavtalet. För Smedjebacken så blev utfall lika med budget.

Västerbergslagens kulturskola

| | Utfall | Budget | Utfall |
|-------------------------------|-------------|-------------|-------------|
| Totalt för nämnden, mkr | 2016 | 2016 | 2015 |
| Intäkter | | | |
| Kommunbidrag | 2,8 | 2,8 | 2,8 |
| Övriga interna intäkter | 0,0 | 0,0 | 0,0 |
| Externa intäkter | 0,0 | 0,0 | 0,0 |
| Summa intäkter | 2,8 | 2,8 | 2,8 |
| Kostnader | | | |
| Löner och PO | 0,0 | 0,0 | 0,0 |
| Hyra | 0,0 | 0,0 | 0,0 |
| Kapitalkostnader | -0,1 | 0,0 | -0,1 |
| Övriga kostnader | -2,9 | -2,8 | -2,8 |
| Summa kostnader | -3,0 | -2,8 | -2,9 |
| Resultat | -0,2 | 0,0 | -0,1 |
| Självfinansieringsgrad | 0% | 0% | 0% |

Verksamhetsbeskrivning

Västerbergslagens Kulturskola, VKS, är en gemensam kulturskola för Ludvika och Smedjabeckens kommun sedan 2001. Verksamheten leds av en gemensam nämnd mellan de berörda kommunerna. Förvaltningsansvaret ligger på förvaltningschefen vid social- och utbildningsförvaltningen i Ludvika.

Kulturskolans ämnen musik, dans, teater och digitalt skapande ger eleven möjligheter att utveckla olika kulturella uttrycksformer. Genom undervisningen stärks elevernas självkänsla och de får en vana att stå på scen och vänja sig vid publikkontakten. Därför är Kulturskolans utåtriktade verksamhet med konserter och föreställningar en viktig del av arbetet med elever.

Årets händelser

Under 2016 har Kulturskolan flyttat och fått sin hemvist på Högbergsskolan. Flytten och byte av lokaler har dominerat verksamheten under året. Kulturskolan har under året haft ett stort antal konserter och föreställningar i både Ludvika och Smedjebacken. Några exempel är vårsoaré, musikal och dansshow på Aveny och höstsoaré på Folkets Hus i Smedjebacken.

Ekonomisk analys

Resultatet för Västerbergslagen kulturskola 2016 utifrån lagd driftbudget blev efter reglering vad respektive kommun ska belastas med, underskott för Smedjebacken med 120 tkr och ett överskott för Ludvika med 186 tkr. Nettot blir ett överskott med 66 tkr. I Smedjebacken ligger kapitalkostnaderna för investeringar utanför budgetramen och de belastar resultatet med ytterligare 91 tkr.

Västerbergslagens Utbildningscentrum

| | Utfall 2016 | Budget 2016 | Utfall 2015 |
|--------------------------------|----------------|----------------|----------------|
| Totalt för nämnden, mkr | | | |
| Intäkter | | | |
| Kommunbidrag | 60,0 | 60,0 | 59,3 |
| Övriga interna intäkter | 0,0 | 0,0 | 0,0 |
| Externa intäkter | 1,2 | 0,0 | 0,0 |
| Summa intäkter | 61,2 | 60,0 | 59,3 |
| Kostnader | | | |
| Löner och PO | 0,0 | 0,0 | 0,0 |
| Hyra | 0,0 | 0,0 | 0,0 |
| Kapitalkostnader | 0,0 | 0,0 | 0,0 |
| Övriga kostnader | -49,9 | -60,0 | -54,7 |
| Summa kostnader | -49,9 | -60,0 | -54,7 |
| Resultat | 11,3 | 0,0 | 4,6 |
| Självfinansieringsgrad | 2% | 0% | 0% |

Verksamhetsbeskrivning

Västerbergslagens utbildningscentrum, VBU, är ett kommunalförbund mellan medlemskommunerna Ludvika och Smedjebacken. Kommunalförbundet, VBU, leds av en förbundsledning som består av nio ledamöter, varav fem från Ludvika och fyra från Smedjebacken. VBU bedriver utbildning vid skolor i Ludvika, Smedjebacken och Grängesberg. Medlemskommunerna lämnar ekonomiskt bidrag i proportion till hur eleverna från respektive kommun väljer program och utbildning.

Årets händelser

Under året har direktionen arbetat med och beslutat om en ny skolplan som sträcker sig från år 2016 till 2020. Underlaget togs fram av en arbetsgrupp av politiker och rektorer. Skolplanen kompletteras med en kvalitetsplan som revideras varje år.

I början av januari startade VBU vuxenutbildning en ny enhet, "Trappan", för nyanlända som ska utgöra ett första steg i utbildning. I Trappan kartläggs de nyanlända eleverna för att de ska få rätt undervisning. Sommarskola genomfördes i Smedenskolas lokaler och flera elever klarade att höja sina betyg så att de kunde komma in på ett nationellt program.

I maj började Åsa Blom arbeta som ny förbundschef för VBU, hon efterträdde Åke Sandberg som innehaft tjänsten i 17 år.

Ekonomisk analys

Årets utfall är ett budgetöverskott på 11 693 tkr som fördelas mellan medlemskommunerna. Ludvika kommun får tillbaka 229 tkr och Smedjebacken får tillbaka 11 464 tkr. Årets utfall påverkas av att statsbidragen blev 4 887 tkr högre än budgeterat. De interkommunala kostnaderna blev 2 918 tkr lägre än budgeterat på grund av ett minskat antal elever på andra skolor och lägre utbildningskostnader. Utfallet inom vuxenutbildningen blev 2 421 tkr lägre än budget. Orsaken är att statsbidragen för kommunala vuxenutbildningarna och ersättningen för Sfi blev högre.

Revisionen

| | Utfall | Budget | Utfall |
|-------------------------------|-------------|-------------|-------------|
| Totalt för nämnden, mkr | 2016 | 2016 | 2015 |
| Intäkter | | | |
| Kommunbidrag | 0,8 | 0,8 | 0,8 |
| Övriga interna intäkter | 0,0 | 0,0 | 0,0 |
| Externa intäkter | 0,0 | 0,0 | 0,0 |
| Summa intäkter | 0,8 | 0,8 | 0,8 |
| Kostnader | | | |
| Löner och PO | 0,0 | 0,0 | 0,0 |
| Hyra | 0,0 | 0,0 | 0,0 |
| Kapitalkostnader | 0,0 | 0,0 | 0,0 |
| Övriga kostnader | -0,9 | -0,8 | -0,7 |
| Summa kostnader | -0,9 | -0,8 | -0,7 |
| Resultat | -0,1 | 0,0 | 0,1 |
| Självfinansieringsgrad | 0% | 0% | 0% |

Revisorerna Verksamhetsbeskrivning 2016

Ulf Hällqvist ordförande, Sören Hansson, Ulla Andersson, Hans-Ove Jespersen och Krister Torsell.

Verksamhetsbeskrivning

Revisorernas uppdrag definieras i kommunallagens 9 kapitel, det av fullmäktige fastställda revisionsreglementet samt God revisionsred i kommunal verksamhet.

Den kommunala verksamhetens mål, inriktning och omfattning fastställs årligen av kommunfullmäktige i budgeten. Därutöver finns ett stort antal lagar och förordningar som reglerar de kommunala verksamheterna. Revisorernas uppgift är att årligen granska all verksamhet i kommunen för att försäkra oss om att nämnderna och styrelsen på ett korrekt och aktivt sätt styr, följer upp och kontrollerar verksamheten i enlighet med fullmäktiges budget och lagstiftningen. För att få underlag till vårt ställningstagande till fullmäktige genomför vi årligen ett antal specifika granskningsprojekt. Det handlar dels om verksamhetsrevision dels om finansiell revision för att säkerställa att räkenskaperna är rättvisande. Vidare är delar av revisionsgruppen även lekmanrevisorer i kommunens bolag.

Revisionens granskningsverksamhet syftar mot att ge impulser till förbättringar och förändringar. Vi träffar regelbundet företrädare för nämnder, förvaltningar och de kommunala bolagen för att diskutera aktuella frågeställningar.

Årets händelser

Vi har träffat företrädare för nämnder, förvaltning och de kommunala bolagen. Under 2016 har vi förutom granskning av delårsrapport och årsredovisning särskilt granskat: Styrning och ledning inom Västerbergslagens utbildningscentrum, styrning och ledning av grundskolan, statsbidrag avseende flyktningmottagandet samt hantering av IT-verksamheten.

Ekonomisk analys

Kommunrevisionen har under 2016 haft ett anslag på 790 tkr. Arbetet har utförts i stort enligt plan och revisionen redovisar ett underskott om 135 tkr.

Framtiden

Vi är som revisorer i första hand kommunfullmäktiges och ytterst medborgarnas instrument för den demokratiska kontrollen av nämnderna och styrelsens verkställighet av kommunfullmäktiges fastställda

målsättningar. Lagstiftaren har fortlöpande stärkt revisionens roll i den kommunala organisationen.

Det ställer krav på oss som revisorer. Vi ser det därför som mycket viktigt att genom utbildning ständigt utveckla våra kunskaper inom revisionen. En aktiv och kunnig revision är en viktig del i kommunens utveckling.

Nämnden för Alkohol, tobak och receptfria läkemedel

| | Utfall | Budget | Utfall |
|-------------------------------|-------------|-------------|-------------|
| Totalt för nämnden, mkr | 2016 | 2016 | 2015 |
| Intäkter | | | |
| Kommunbidrag | 0,1 | 0,1 | 0,4 |
| Övriga interna intäkter | 0,0 | 0,0 | 0,0 |
| Externa intäkter | 0,0 | 0,0 | 0,2 |
| Summa intäkter | 0,1 | 0,1 | 0,6 |
| Kostnader | | | |
| Löner och PO | 0,0 | 0,0 | 0,0 |
| Hyra | 0,0 | 0,0 | 0,0 |
| Kapitalkostnader | 0,0 | 0,0 | 0,0 |
| Övriga kostnader | -0,1 | -0,1 | -0,4 |
| Summa kostnader | -0,1 | -0,1 | -0,4 |
| Resultat | 0,0 | 0,0 | 0,2 |
| Självfinansieringsgrad | 0% | 0% | 0% |

Verksamhetsbeskrivning

Antal serveringstillstånd och detaljhandelsställen som säljer tobak, folköl och receptfria läkemedel ligger ungefär på samma nivå som när Gemensamma nämnden startade. Tillsynen på restauranger, samt inom detaljhandeln för försäljning av tobak, folköl och receptfria läkemedel har utförts enligt beslutad tillsynsplan. Utbildning för serveringspersonal har genomförts vid ett tillfälle under året. En extra satsning för att informera och utbilda detaljhandeln för de som säljer tobak och folköl har genomförts. Alla näringsidkare har fått en egen utbildningspärm. Handläggningstiden för de olika serveringstillstånden har följts enligt Gemensamma nämndens riktlinjer.

Ekonomisk analys

Gemensamma nämnden har ändrat finansieringssystemet och övergått till nettokostnad från och med 2016. Intäkterna förs direkt till gemensamma nämnden och respektive kommun finansierar deltagandet i organisationen genom motsvarande sin nettokostnad i enlighet med samarbetsöverenskommelsen med tillägg för läkemedelstillsyn.

Framtid

En ny tobakslag föreslås träda i kraft den 1 januari 2018. Förslagen innefattar i huvudsak tillståndsplikt för försäljning av tobak, utvidgning av rökförbudet till att omfatta fler miljöer och fler produkter, förbud mot exponering av tobaksvaror i butiker, förändringar i regleringen av snus samt förändringar i tillsynsorganisationen.

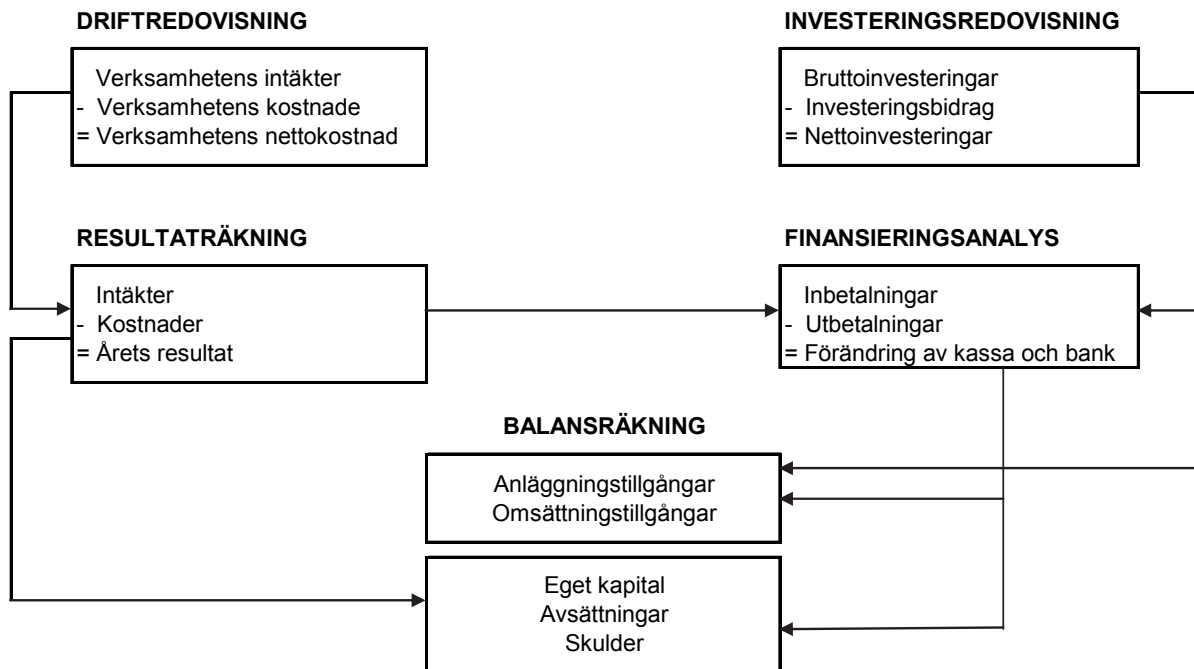
Redovisningsprinciper

Redovisningen har skett enligt god kommunal redovisningssed i huvudsak i överensstämmelse med den kommunala redovisningslagen. Där avsteg skett från god redovisningssed kommenteras nedan.

- Anläggningstillgångar har i balansräkningen tagits upp till anskaffningsvärdet med avdrag för planenliga avskrivningar. Avskrivningarna påbörjas från och med september månad för tillgångar förvärvade under perioden januari till och med augusti samt från januari månad för tillgångar förvärvade under perioden september till och med december.
- Övergång till komponentavskrivning har gjorts för fastigheter. Några stickprov har gjorts för anläggningstypen gator och vägar men skillnaden mot dagens avskrivningstid är väldigt liten, därför väntar vi med den förändringen till vi får ett systemstöd för registret. Äldre fastigheter med lägre restvärde än 5 mkr per 2014-12-31 delas in i stomme och mark. Marken värderas till 2 % av fastighetens bokförda värde per 2003-12-31 och fastigheten erhåller ett nytt restvärde per 2015-01-01. Mark skrivs inte av.
Fastigheter med ett restvärde över 5 mkr omfattas av en mer ingående granskning och delas efter behov in i flera komponenter enligt upprättad förteckning av komponenter för fastigheter. Samtliga investeringar som aktiveras under 2016 delas in i komponenter enligt gällande komponentförteckning. Totalt finns 13 olika komponenter identifierade avseende tillgångstypen fastighet.
- Gränsdragning mellan drift och investering är beslutad till ett värde om minst två basbelopp och en ekonomisk livslängd om minst tre år.
- Borgensåtaganden redovisas inom linjen och omfattar även kommunens ansvarsåtagande för egnahemslån.
- Äldreboendet Allégården innehas via finansiellt leasingavtal. Från 2014 följer redovisningen Rådet för Kommunal Redovisnings rekommendation 13.2.
- Kapitalkostnader beräknas enligt rak nominell metod för beräkning av avskrivning och intern ränta. Avskrivning görs av anskaffningsvärdet och ränta beräknas på oavskrivet restvärde.
- Kostnadsräntor hänförliga till räkenskapsåret men förfallna till betalning efter räkenskapsårets utgång har skuldbokförts och belastar räkenskapsårets resultat.
- Leverantörsfakturor inkomna efter årsskiftet men hänförliga till räkenskapsåret har i huvudsak skuldbokförts och belastar räkenskapsårets resultat.
- Pensionsåtagande. Skuld avseende pensioner intjänade fr.o.m. 1998 redovisas som avsättning i balansräkningen. Pensioner intjänade före 1998 redovisas som ansvarsförbindelse.
- Semesterlöneskuld mm. De anställdas fordran på kommunen i form av sparade semesterdagar och okompenserad övertid redovisas som kortfristig skuld.
- Skatteintäkter. Den preliminära slutavräkningen baseras på SKL:s decemberprognos i enlighet med RKR 4.2.
- Sociala avgifter har bokförts i form av procentuella personalomkostnadspålägg i samband med löneredovisningen. Skulden för december månad har belastat aktuellt räkenskapsår.
- Statsbidrag hänförliga till räkenskapsåret har fordringsbokförts och tillgodoförts verksamheterna.
- Utställda fakturor efter årsskiftet men hänförliga till redovisningsåret har i flertalet fall fordringsbokförts och tillgodogjorts årets redovisning.

Ord och begreppsförklaringar

Sambandet mellan redovisningens olika delar kan beskrivas på följande sätt:



Anläggningstillgångar: Tillgångar som är avsedda att innehas under flera år till exempel fastigheter, anläggningar, inventarier, aktier och långfristiga fordringar.

Avsättningar: Ekonomiska förpliktelser vilkas storlek eller betalningspunkt inte till fullo är helt känd, till exempel avsättningar för framtida pensionsutbetalningar.

Driftredovisning: Beskriver kostnader och intäkter för löpande verksamheter samt skillnaden mellan budgeterade och verkliga kostnader.

Eget kapital är skillnaden mellan totala tillgångar och skulder enligt balansräkningen, det vill säga kommunens nettoförmögenhet.

Investeringsredovisningen visar kommunens investeringar i till exempel fastigheter och inventarier samt skillnaden mellan budgeterade och verkliga investeringar.

Kapitalkostnader: Kostnader för förbrukning av tillgångar. Består av avskrivning och intern ränta.

Kortfristiga skulder är skulder som förfaller till betalning inom ett år.

Långfristiga skulder är skulder som förfaller till betalning mer än ett år efter räkenskapsårets utgång.

Omsättningstillgångar är lös egendom som inte är anläggningstillgång, till exempel kontanter, medel på bankkonto och statsbidragsfordringar.



SMEDJEB CKEN

smedjebacken.se



Smedjebackens kommun • 777 81 Smedjebacken
Telefon: 0240-66 00 00 • Telefax: 0240-742 41 • E-post: kommun@smedjebacken.se