

Kommunfullmäktige	2014-12-15	12
Kommunstyrelsen	2014-12-09	10
Kommunstyrelsens arbetsutskott	2014-11-25	10

Kf § 29

Ks § 172

Au § 25

Dnr 2014.331

170

Plan för räddningsinsats för Sevesoanläggning

Ärendebeskrivning

Enligt Förordningen om skydd mot olyckor (FSO kap 2 § 4) ska en kommun upprätta planer för räddningsinsatser för de verksamheter som omfattas av

krav på säkerhetsrapport enligt lag om åtgärder för att förebygga och begränsa följderna av allvarliga kemikalieolyckor, (1999:381 Sevesolagen).

I Smedjebackens kommun finns i dagsläget en verksamhet som omfattas av kravet.

Verksamheten är: Ovako Bar AB, ett företag som använder gasol i sin process.

Kommunen är skyldig att ha en plan för räddningsinsatser på denna typ av objekt och den planen ska förnyas minst var tredje år.

Räddningschef Lars Andersson har upprättat reviderad plan för räddningsinsats för fastställande.

Planen har delgetts allmänheten via kommunens webbplats samt vid räddningsstationen. Allmänheten har där haft möjlighet att lämna synpunkter på den reviderade planen.

Arbetsutskottets förslag till kommunstyrelsen:

Kommunfullmäktige beslutar

att fastställa plan för räddningsinsats för Sevesoanläggning.

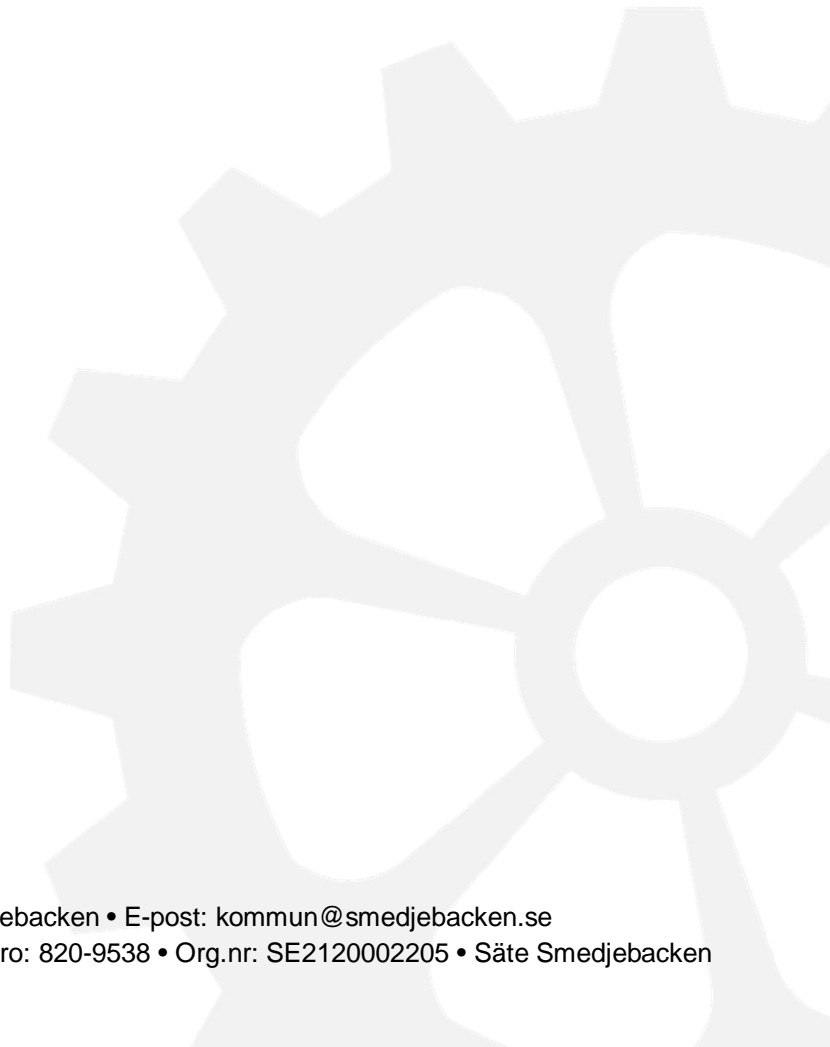
Kommunstyrelsens förslag till kommunfullmäktige:

Kommunfullmäktige beslutar

att bifalla kommunstyrelsens förslag.

Kommunfullmäktige beslutar

att fastställa plan för räddningsinsats för Sevesoanläggning.





Räddningsinsats vid Ovako Bar AB

Larm till anläggningen kan inkomma på två olika sätt, antingen som ett automatiskt larm eller som ett inringt larm.

Utgångsläget för räddningstjänsten är att vid larm utgå med släckenhets- och tankenhet, med en styrkeledare och fem brandmän.

Dessutom kommer Räddningschef i beredskap (Rcb 4000/4700) att utgå från Ludvika eller Smedjebacken.

Utgångsläget betecknas som "Grön larmplan" och är den insatsstyrka som oavsett omständigheter i övrigt alltid kommer att svara för den första insatsen.

Larmplaner

De larmplaner som gäller för Ovako är följande:

1. "Grön larmplan"

- Totalt larm Smedjebacken (2 25-4700)
- Ambulans
- Polis
- Ovako Bar brandjour

Vid utsläpp av gasol eller brand kan Räddningsledare (RL) eller Räddningschef i beredskap (Rcb 4000/4700) välja att förstärka insatsen genom att beordra "Gul" larmplan. Denna förstärkning meddelas SOS Alarm AB som då ombesörjer utlarmning av förstärkningsenheter och övriga åtgärder enligt förbestämda larmplaner.

2. "Gul larmplan"

- Larm Smedjebackens energi Va-jour 2, för öppning av ventil mätarbrunn i Västansjö. För ökad vattenförsörjning.
- Stort larm Ludvika (2 25-4000), släckenhets- och tankenhet.
- Förstärkningslarm Ludvika.
- Förstärkning med ytterligare ambulans.
- Förstärkning med ytterligare en polispatrull.
- Begäran om trafikstopp.
- Begäran om räddningsfrånkoppling.
- Förstärkning med ytterligare Räddningschef i beredskap (Rcb)

Brytpunkt (BP) vid **"Gul larmplan"**: Rastplats vid Smeden, Jonssonleden Rv 66 infart mot Smedjebacken.

Yttre avspärningar vid "Gul larmplan"

Polisen spärrar av vid behov och utrymmer områden som avgränsas av Smedjegatan, Flatenbergsvägen, Augustendalsvägen och järnvägen.

Flatenbergsvägen och Augustendalsvägen stängs av för annan trafik än räddningsfordon.

Passage tillåts på Smedjegatan.

Inre avspärning

Avgörs av räddningsledaren beroende på utsläppets storlek och rådande vindriktning.

Ovako:s industriområde utryms med hjälp av företagets krisorganisation.

Vid större utsläpp av gasol eller brand kan Räddningsledare (RL) eller Räddningschef i beredskap (Rcb) välja att förstärka insatsen genom att beordra "Röd" larmplan. Denna förstärkning meddelas SOS Alarm AB som då ombesörjer utlarmning av förstärkningsenheter och övriga åtgärder enligt förbestämda larmplaner.

3. "Röd larmplan"

Larm enligt "Gul larmplan" samt därutöver:

- | | |
|------------------------------------------|----------------------------|
| • Stort larm Fagersta (2 24-6000) | Släckenheter + Tankenheter |
| • Stort larm Skinnskatteberg (2 24-7000) | Tankenhet |
| • Stort larm Borlänge (2 25-1000) | Släckenheter + Höjdenhet |
| • Stort larm Ljusnarsberg (2 23-8000) | Släckenheter |
| • Stort larm Rättvik (2 25-3500) | Mobisol (inkl. personal) |

Brytpunkter (BP) för ankommande enheter vid **"Röd larmplan"** enligt följande:

Rv 66	söder / öster ifrån	Rv 66 Rastahyttan
Rv 66	väster ifrån	Rv 66 vid Rävberget
Lv 635/650	norr ifrån	Parkering Herosvallen

Förstärkning (Rcb 4000/4700) enligt "Gul / Röd beredskap" ombesörjer bakre ledning för räddningstjänsten.

För samverkan i RAKEL används RAPS 1-15 eller Dala Blå 1-5.

Kontakt tas med 2 25 4180 vid ankomst till brytpunkt om inget annat sägs.

Brytpunkt kan inledningsvis vara obemannad.

Övriga resurser

Ytterligare larmas:

Landsstingets tjänsteman i beredskap (TiB)

Polisinsatschef (Pic) om begäran om assistans vid utrymning och avspärning.

Krisledningsnämnd i Smedjebacken med meddelande "Röd larmplan Ovako"
(bilaga åtgärdsplan Krisledningsnämnd)

Gasakuten (efter kontakt med Rcb 4000/4700)

Information till allmänheten

Signalen viktigt meddelande till allmänheten (VMA) kan på order från räddningsledare eller räddningschef i beredskap och aktiveras från brandstation i Smedjebacken eller från SOS Alarm AB.

VMA utlöses enligt förbestämd mall (bilaga)

Avspärningar / Utrymning

**Yttre avspärningar vid större utsläpp av gasol vid Gasolanläggningen "Hagen"
Som "Gul larmplan" samt därutöver.**

Vid behov och rådande vindriktning. Polis assisterar vid utrymning av intilliggande bostadsområden.

- Villastaden
- Flatenberg

Inre avspärning

Avgörs av räddningsledaren beroende på utsläppets storlek och rådande vindriktning.

Återsamlingsplats vid utrymning

Återsamlingsplats bestäms av RL eller Rcb 4000/4700.

Ledning på skadeplats

Den operativa ledningen på skadeplatsen vid "Grön beredskap" sköts av räddningsledaren vilken har övergripande ansvar för insatsen. Vid behov kan räddningsledaren begära stöd av en främre stab i det operativa arbetet. Denna byggs upp med tillgänglig eller inringd personal.

Samordningen av de olika räddningsstyrkornas arbete på skadeplatsen vid "Gul och Röd larmplan" leds av Rcb 4000/4700. Rcb samgrupperar sig på en lämplig ledningsplats med polisinsatschef, sjukvårdsledare och resurs från Ovako.

Rcb 4000/4700 tar vid stora händelser beslut om att en bakre stab och ledning skall byggas upp. Beslut om var staben upprättas beror på var olyckan är belägen i företaget.

Underrättelse till annan stat

Om effekterna av en olyckshändelse på Ovako skulle kräva åtgärder till skydd för befolkningen eller miljön i ett annat land än Sverige ska räddningstjänsten omedelbart meddela berörd myndighet i det landet. Detta är dock inte relevant för någon tänkbar olyckshändelse på Ovako.

Övningar

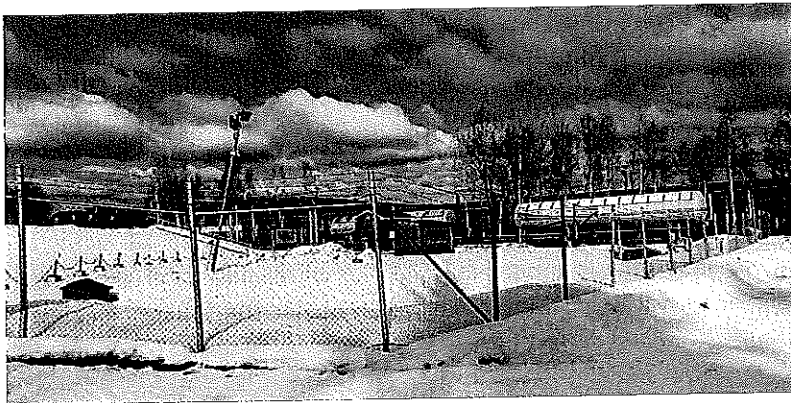
Planens funktion och ändamålsenlighet skall säkerställas genom övning minst vart tredje år. Räddningstjänsten och Ovako övar varje år.

Upprättande och uppdatering av planen

Den kommunala planen för räddningsinsats har presenterats för allmänheten genom utställning på kommunens hemsida och på räddningstjänstens anslagstavla. Allmänheten har därigenom givits möjlighet att lämna synpunkter innan planen fastslås i kommunfullmäktige.

Planen för räddningsinsats skall förnyas vart tredje år i samråd med företaget eller när det annars till följd av ändrade förhållanden finns anledning därtill.

Lars Andersson
Räddningschef



Information från Ovako Bar AB, Smedjebacken

Gasolanläggningen "Hagen" och övriga installationer – det här är vad som gäller.

Sommaren 1989 konverterades stegbalksugnarerna i valsverken från värmeldning med tjockolja till uppvärmning med gasol. Denna förändring gjordes för att minska svavel- och stoftutsläpp och därigenom uppfylla de miljökrav som ställts och att få bättre produktionsförutsättningar.

Gasolanläggningen, "Hagen", utformades och byggdes i samverkan med experter och berörda myndigheter och var i drift 1989. När den byggdes utrustades den med bästa tänkbara säkerhetssystem. Säkerhetssystemet analyseras och uppdateras fortlöpande vid behov. Verksamheten granskas också regelbundet av olika tillsynsmyndigheter. Många nyinstallationer har fått gasol som energikälla. Idag försörjer gasolanläggningen i Hagen utrustning för uppvärmning i stora lokaler, skärstation för delning av skrot, stålverkets diffusionsugnar, fyra stycken, mediumverkets balkugn samt andra applikationer inom OVAKO:s industriområde.

OVAKO BAR AB ETT STÅLFÖRETAG SOM ANVÄNDER GASOL I SIN PROCESS

Enligt Förordningen om skydd mot olyckor (FSO kap. 2 § 4) ska en kommun upprätta planer för räddningsinsatser för de verksamheter som omfattas av krav på säkerhetsrapport enligt lag om åtgärder för att förebygga och begränsa följderna av allvarliga kemikalieolyckor, 1999:381 (Sevesolagen). I Smedjebackens kommun finns i dagsläget en verksamhet som omfattas av kravet.

Enligt lag om skydd mot olyckor (2003:778) ska räddningstjänsten planeras och organiseras så att räddningsinsatserna kan påbörjas inom godtagbar tid och genomföras på ett effektivt sätt. När en olycka inträffar ska den drabbade eller den som larmar så tidigt som möjligt få professionell hjälp för att kunna agera på rätt sätt och kunna vidta skadebegränsande åtgärder i väntan på räddningstjänsten. För snabbt kunna larma rätt resurser till en eventuell olycka på de olika anläggningarna finns förutbestämda larmplaner som upprättats av räddningstjänsten.

KOMMUNENS PLAN FÖR RÄDDNINGSSINSATYS

Räddningstjänsten i Smedjebacken har tagit fram en plan för räddningsinsats på Ovako Bar AB. Syftet med planen är att beskriva hur räddningstjänsten ska arbeta i fall då det sker en allvarlig kemikalieolycka på Ovako Bar AB. Företaget har enligt en riksvärdering från Länsstyrelsen klassats som anläggning med farlig verksamhet.

Skyldighet att ta fram en plan

Enligt lagen har företag som hanterar ämnen som kan orsaka skada på människor och miljö särskilda skyldigheter att ta fram handlingsprogram och säkerhetsrapporter. Även kommunen där sådana företag bedriver sin verksamhet har en skyldighet att ta fram en plan för räddningsinsats. Räddningsplanen ska revideras varje mandatperiod.

ÅTGÄRDER AV OVAKO

Ovako har utarbetat ett handlingsprogram för hur allvarliga kemikalieolyckor ska förebyggas. Handlingsprogrammet, "Nödläges och Katastrofplan", ingår i företagets säkerhetsverksamhet som i sin tur väl överensstämmer med kommunens och räddningstjänstens krav. Flera krav som är uppfyllda är att en säkerhetsrapport är framtagen och har skickats till länsstyrelsen, arbetsmiljöinspektionen samt miljö- och hälsoskyddskontoret och räddningstjänsten i Smedjebackens kommun.

TEKNISK BESKRIVNING

- Gasolanläggningen är inhägnad och försedd med olika skyddssystem.
- Lagercisternerna, 2 st, rymmer 130 ton gasol i vardera. Cisternerna är markförlagda och är täckta under ett sandlager.
- Gasolen levereras normalt med 50 tons järnvägstanksvagnar. Två vagnar lossas per tillfälle med en frekvens om 2-3 tillfällen/vecka.
- Ca 9 000 ton gasol hanteras varje år.
- Gasoldetektorer eller nödstoppar kan snabbt stänga gasolanläggningen och med automatik larma kommunens räddningskår.

Verksamheten vid gasolanläggningen sköts och underhålls av rutinerad och välutbildad personal. Fyra personer är involverade i verksamheten. De har hög teknisk kompetens och är även utbildade brandmän med mångårig erfarenhet från kommunal räddningstjänst. Vår personal har beredskapsskyldighet och avtal för att kunna bistå insatser vid kemikalieolycka.

Målsättningen för hela gasolverksamheten är att på ett säkert sätt i enlighet med gällande regler försörja förbrukarna med gasol utan driftstörningar.

Frågor gällande verksamheten besvaras av

Tomas Barret

Brand- och säkerhetschef

Telefon: 0240-66 81 55

E-post: tomas.barret@ovako.com