

CHECKLISTA-UNDERSÖKNING

Detaljplan för VATTENPARKEN

Smedjebackens kommun, Dalarnas län



En undersökning genomförs för att svara på frågan om planens genomförande kan antas medföra betydande miljöpåverkan, där undersökningen är en analys som leder fram tillställningstagandet om en strategisk miljöbedömning ska göras och en miljökonsekvensbeskrivning (MKB) behöver tas fram för en plan eller inte. För en plan som kan antas innebära betydande miljöpåverkan skall enligt 4 kap. 34 § Plan- och bygglagen (2010:900) en strategisk miljöbedömning göras och en MKB tas fram.

Checklistan ska också användas till att identifiera frågor som bör utredas vidare i planarbetet, trots att planens genomförande inte bedöms innebära betydande miljöpåverkan. Då bedömningarna görs i ett tidigt skede i planarbetet kan de under planarbetets gång komma att ändras, i och med att ny kunskap kan tillkomma samt att inriktningen på planförslaget kan komma att ändras, vilket innebär att bedömningarna ska ses som preliminära.

Begrepp

Strategisk miljöbedömning

Processen för miljöbedömnings- och miljökonsekvensbeskrivningsarbetet

Miljökonsekvensbeskrivning (MKB)

Skriftlig dokumentation av miljöbedömningen

Undersökning

Bedömning om en plan behöver MKB eller inte



Planområdets läge med jordbruksblock

CHECKLISTA

Beskrivning	
Typ av plan:	Detaljplan upprättas i enlighet med Smedjebackens kommuns översiktsplan som antogs 2018 genom standardförfarande utan föregående planprogram.
Beskriv befintliga förhållanden:	<p>Planområdet ligger vid sjön Norra Barken i Smedjebackens samhälle i anslutning till Bylandets reningsverk. Området omfattar åkermark norr om reningsverket. Väg 635 som är genomfartsled har lämnats utanför planområdet. Hela planområdet är ca 5 hektar stort.</p> <p>Sjön Barken som ligger ca 35 meter från planområdets östra gräns, omfattas av riksintresse för friluftsliv, främst som rastområde för det båtburna friluftslivet. Sjön omfattas även av 100 meters strandskydd. Befintlig GC-väg kommer inte att beröras.</p> <p>För största delen av planområdet finns ingen tidigare reglering i form av detaljplaner eller områdesbestämmelser. Planområdets södra del ca 0,5 hektar ersätter motsvarande del av detaljplanen för Herosfältet från 1996.</p>
Beskriv planförslaget:	Syftet med detaljplanen är att anlägga en vattenpark, som ska fungera som ett efterpoleringssteg av avloppsvatten från Bylandets reningsverk. Vattenparkens syfte är att reducera utsläppen av framför allt fosfor, kväve och BOD till recipient. Förslaget bygger på att ett system skapas med inledande "torra våtmarker" (översilningsängar) väster om väg 635 till vilka vattnet pulsas ut varefter vattnet samlas upp och leds till permanent vattenfyllda områden, "blöta våtmarker", dammar med varierande djup.
Medverkande tjänstemän:	Gunilla Skoog, miljö- och byggchef Barbro Halvarsson, fysisk planerare Tjänstemän från miljö- och byggkontoret

Undersökning	Ja/ Nej	Beskrivning
Måluppfyllelse: Strider planen mot ...? – Gällande planer och program – Miljömål (nationella och lokala) – Riksintressen (se även Naturvård, Kulturmiljö och Friluftsliv)	Nej	<p>Området vid Bylandets reningsverk är omtalat i Smedjebackens kommuns översiktsplan som antogs 2018. "I anslutning till Bylandets reningsverk planeras en vattenpark med syfte att öka kvävereningen, minska utsläpp av tungmetaller och organiska ämnen samt utgöra ett filter för mediciner och smittämnen. Parken ska vara tillgänglig för allmänheten och utgöra en pedagogisk naturbiotop för vattenvård."</p> <p>Ett ställningstagande i översiktsplanen är att kommunen ska verka för att förbättra vattenstatusen i Norra Östersjöns vattendistrikt.</p>
Påverkas landskapsbild (stadsbild, landskapsbild)? – In- och utblickar – Historiska samband	Ja	<p>Åkermark som blir våtmark. Den del av det aktuella området som ligger väster om väg 635 kommer inte vara tillgängligt för allmänheten utan kommer att omgärdas av ett 1,5 meter högt stängsel. Detta på grund av smittorisk. Området består idag av odlad åkermark som inte heller är tillgängligt för allmänheten.</p> <p>Historiskt har området varit jordbruksmark.</p>
Påverkas naturmiljö/naturvård (inkl biologisk mångfald)? – Riksintresse för naturvård – Natura 2000-område	Ja	<p>Åtgärden kommer att kräva att strandskyddet upphävs i detaljplanen eftersom anläggningen etableras inom 100 meter från Barkens strand.</p> <p>Då området utgörs av åkermark bedöms inga stora naturvärden påverkas negativt. När dammarna är anlagda har en naturmiljö skapats som kan locka</p>

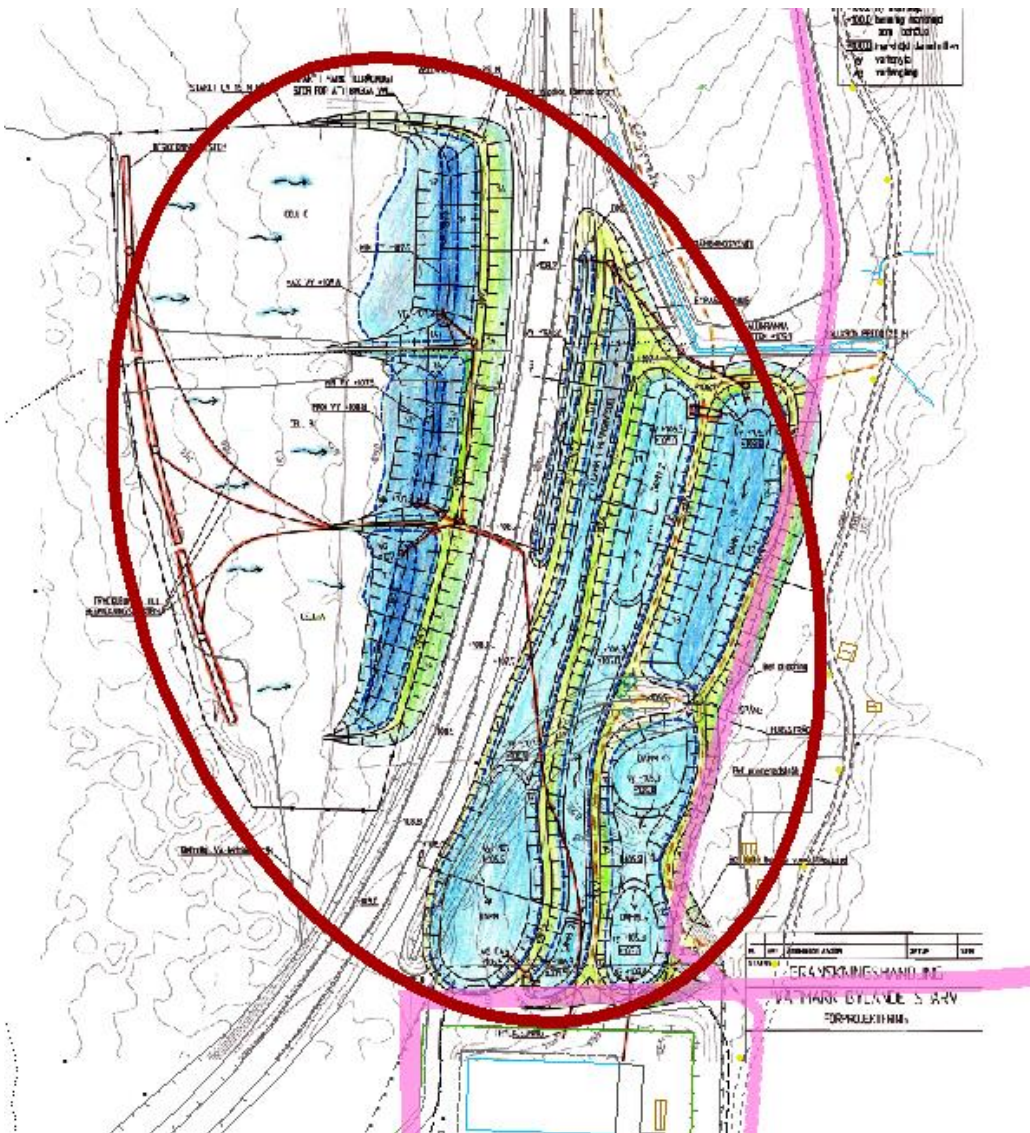
<ul style="list-style-type: none"> – Naturresevat/Naturskydd – Strandskydd – Rödlistade arter – Annan värdefull natur 		<p>till sig groddjur, fåglar och insekter.</p> <p>Inga riksintressen för naturvård, Natura 2000-områden, naturresevat eller andra kända naturvärden.</p> <p>Inom planområdet finns tre stödberättigade EU-block, jordbruks-block.</p> <p>Våtmarker efter reningsverk, så kallade spillvattenvåtmarker eller efterpoleringsdammar är förmodligen bland de mest fågelrika våtmarkerna vi har i landet. På grund av ständig tillförsel av näring blir tätheten av häckande och rastande fåglar ovanligt stor. I allmänhet ligger dessa anlagda våtmarker tätortsnära och är ett viktigt inslag för den tätortsnära rekreationen, öka välbefinnande, minska blodtryck och stress i samhället. (<i>Studie av 12 spillvattenvåtmarker i Sverige av Christer Johansson</i>) Det biologiska reningssteget i naturen är ett både billigt och effektivt sätt att ta bort kväve. Projektet bidrar också till miljömålen <i>myllrande våtmarker, ingen övergödning och ett rikt växt- och djurliv.</i></p>
<p>Påverkas rekreation och friluftsliv?</p> <ul style="list-style-type: none"> – Riksintresse för friluftsliv – Befolkning – Grönstruktur 	Nej	<p>Sjön Barken omfattas av riksintresse för friluftsliv. Allmänhetens tillgång till stranden eller påverkan på växt och djurliv kommer inte att påverkas negativt. Den befintliga strandpromenaden kommer att finnas kvar som idag, med anslutande gångvägar till vattenparken.</p>
<p>Påverkas kulturmiljö/kulturarv?</p> <ul style="list-style-type: none"> – Riksintresse för kulturmiljö – Kulturresevat – Fornminne – Byggnadsminne – Kulturminnesvård – Annan värdefull kulturmiljö 	Nej	<p>Inga kända dokumenterade kulturlämningar eller fornlämningar i området.</p>
<p>Påverkas omgivande miljö?</p> <ul style="list-style-type: none"> – Mark – Luft – Vatten – Klimat 	Nej	<p>Åtgärden genererar inget regelbundet avfall. Det avfall som kan uppstå omhändertas inom Bylandets reningsverks ordinarie verksamhet. Plats för mellanlagring av slam eller annat avfall ombesörjs inom reningsverkets nuvarande område.</p> <p>Risken för lukt är mycket liten, beroende på att vattnet redan är väl behandlat i reningsverket. Det vatten som pumpas till våtmarken är således befriat från illaluktande gaser och merparten av organiskt material som i syrefria vatten kan ge upphov till luktproblem. Eventuell "slamflykt" från reningsverket kommer att hamna i de torra översilningsängarna där organiskt material mineraliseras i syrerika miljöer. Detta innebär liten risk för att illaluktande gaser bildas. Erfarenheter från andra spillvattenvåtmarker är att mygglarver aldrig utvecklas till myggor utan äts upp eller försvinner av annan anledning innan förpuppningsstadiet. Översilningsängarna som tidvis blötläggs och tidvis torrläggs, kommer inte att medföra problem med mygg då de torrläggs inom ett dygn. Drift och skötsel av våtmarken är nödvändig för en långsiktigt god funktion och för att anläggningen skall uppfattas positiv för besökare och förbipasserande.</p>
<p>Motverkar planen hushållning av naturresurser och andra resurser?</p> <ul style="list-style-type: none"> – Mark, vatten, materiella resurser m.m. 	Nej	<p>Eventuella risker för vägens bärighet kommer att utredas i detaljprojekteringen.</p> <p>Tillfartsvägen till dammar öster om vägen kommer att gå via reningsverkets fastighet. Tillfartsvägen till översilningsytorna väster om vägen kommer att gå via befintlig gammal körväg parallellt med väg 635. Inga nya tillfartsvägar från</p>

<p>– Transporter, kommunikationer, energi m.m.</p>		<p>väg 635 kommer att behövas. Förhoppningen är att kunna minska elanvändningen för filter, minska användningen av kemikalier och ändå få en extra rening av vattnet innan det når sjön.</p>
<p>Finns risker för hälsa och säkerhet, uppstår störningar från omgivningen eller ger planen upphov till störningar? – Buller/vibrationer – Föroreningar (mark, luft, vatten) – Överskrids miljö kvalitetsnormer?</p>	Nej	<p>Genomförd geoteknisk utredning visar att jordarna är mycket täta och att risken för inträngning av vatten till grundvatten är därmed i stort sett obefintlig. För att undvika att ovidkommande vatten (dag- och dränvatten) från omgivande mark leds in i våtmarken föreslås befintliga dagvattendiken behålls så att avrinningar av natur- och dagvatten separeras från spillvattenvåtmarken. Byggförbud råder 12 meter från vägområdet. Hur trafikverket ser på anläggande av vall respektive damm närmare vägen måste undersökas. Grundvattennivån ska utredas.</p>
<p>Finns det risker för...? – Översvämning – Skred – Erosion</p>	Nej	<p>Geotekniskt underlag har tagits fram av Geostrix AB. De har utfört provgropsgrävning i området. Arbetet omfattade 9 st provgropar, varav 7 grävdes till ca 1 meters djup. De 2 andra väster om väg 635 grävdes något djupare. Anläggningen kan hållas avstängd vintertid om det skulle uppstå problem.</p>

Slutsats om fortsatt utredningsbehov

<p>Samlad bedömning:</p>	<p>Miljö- och byggkontoret ser positivt på anläggandet av våtmarken även om en del frågor kvarstår och bör utredas inför detaljplanarbetet. Befintliga ledningar som inte skyddas genom ledningsrätt, kommer att skyddas i detaljplanen genom planbestämmelse som reservat för underjordiska ledningar (u-områden). Starkströmsledningen i öster ska flyttas till u-område. Tillstånd kommer att behöva sökas hos Länsstyrelsen om dammar och vallar kommer närmare vägen än 12 meter. Det är knappast möjligt att skapa våtmarker som är optimala för både effektiv spillvattenrening och för biologisk mångfald. Det är sannolikt inte heller möjligt att skapa våtmarker som är optimala för all typ av spillvattenrening. Det här förslaget bygger på en kombination av spillvattenrening, fågelvåtmark samt rekreation och lärande. Våtmarken kan bli en utmärkt rekreativ miljö och ett pedagogiskt exempel på hur kretslopp knyts. Informationsskylt om hur reningsprocessen går till och ett fågeltorn skulle öka besökarnas upplevelse. Samarbete med den ideella naturvården både vid anläggandet och driften av våtmarken är en god idé som bidrar till att förändringar upptäcks tidigt. Våtmarker är föränderliga biotoper som måste skötas. Eftersom bete är uteslutet i denna typ av våtmark, återstår slätter. Det är viktigt att man noga tänker på det vid anläggandet så att regelbunden slätter blir utförd. Våtmarken anläggs vid en av infarterna till Smedjebackens samhälle vilket innebär att det blir mycket viktigt att våtmarksmiljön och området utmed vägen ger ett bra och välkommande intryck.</p>
<p>Kommer planen att leda till betydande miljöpåverkan:</p>	<p>Långtidsförsök i Skåne har visat att metallhalter i marken på slamgödslade åkrar inte påverkas nämnvärt av slammet. Föroreningsinnehållet i det här renade vattnet är lägre än föroreningar i slam. Åtgärden bedöms därför inte leda till någon negativ påverkan på marken.</p>

Motiverat ställningstagande:	Vattenparken anläggs som en enskild anläggning och därmed bedöms inte planförslaget innebära sådan betydande miljöpåverkan som enligt 6 kap. miljöbalken kräver att en särskild miljöbedömning måste göras.
Datum:	Upprättad: 2019-07-30
Namnunderskrift	Barbro Halvarsson, fysisk planerare



Projekteringsritning med ledningsrätter (rosa linjer) inlagda. Här syns en ledning gå där vällen i öster planeras. Ungefärligt planområde (mörkröd linje)



Miljöbalken kap 3, 4§
Brukningsvärd jordbruksmark får tas i anspråk för bebyggelse eller anläggningar endast om det behövs för att tillgodose väsentliga samhällsintressen och detta behov inte kan tillgodoses på ett från allmän synpunkt tillfredsställande sätt genom att annan mark tas i anspråk.

1960



1975